

**(超) 移动 DR: DR 10s/14s——医  
院无线网络—工作站作为热点**

---

**用户手册**

## 配置

---

移动 DR 和超移动 DR 应用包含一台无线平板探测器和一个便携式 MUSICA Acquisition 工作站,并在探测器和工作站及工作站和医院网络之间提供无线通信。

由配置而定,管理网络连接需要用户交互。

在移动 DR 配置中 MUSICA Acquisition 工作站部署在笔记本电脑上。

在超移动 DR 配置中 MUSICA Acquisition 工作站部署在平板电脑上。

请参阅平板探测器用户文档了解安全说明、目的用途和一般操作说明。

## 医院无线网络——工作站作为热点

---

平板探测器:

- DR 10s、DR 14s

只适用于 Windows 10。

工作站通过内部 wifi 适配器与探测器和医院的无线网络通信。工作站被配置为热点。两个连接可以同时激活。

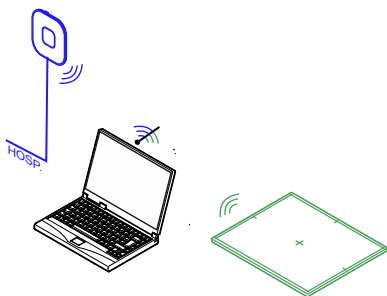


图 1：与探测器和医院网络进行无线连接

另外，还支持与医院网络的有线连接。

要控制无线网络连接，请使用 **Mobile Hotspot Utility**。请勿使用 Windows WIFI 设置！

**主题：**

- [使用移动热点实用程序控制无线网络连接](#)
- [问题：平板探测器被移出移动热点的范围](#)
- [问题：无法再仅激活一个无线连接](#)

## 使用移动热点实用程序控制无线网络连接

---

NX 工作站可以配置为使用无线平板探测器，并连接到医院无线网络。默认情况下，两个连接同时激活。

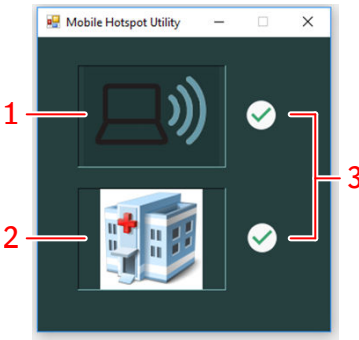
用户可以手动激活或停用与医院网络的无线连接以及与平板探测器的无线连接。如果其中一个连接的质量较差，则可以在其不需要时暂时停用另一个连接。如果无法建立连接，则可以先将其停用然后再将其激活。

要控制无线网络：

1. 按 Windows 键以显示任务栏，然后单击 **Mobile Hotspot Utility**。

该实用程序会在 PC 启动期间自动启动，并始终在后台运行。

将显示一个窗口，指示当前处于活动状态的网络。



1. **移动热点。**如果移动热点处于活动状态，则平板探测器可以连接到 NX 工作站并用于进行曝光。请注意，此图标并不表示与平板探测器的连接是否处于活动状态，仅指示移动热点是否处于活动状态。
2. **医院网络。**NX 工作站必须连接到医院网络，以检索来自 RIS 的数据，或打印或存档影像。
3. 图标指示网络是否已激活。

**图 2： Mobile Hotspot Utility**

2. 按下代表网络的图标将其激活或停用。  
更改网络状态后，只有 3 秒的延迟，然后才能执行另一种状态更改。重新连接平板探测器可能需要 85 秒的时间。

## 问题：平板探测器被移出移动热点的范围

如果平板探测器被移出移动热点的范围，连接则会断开。当平板探测器返回移动热点的范围之内时，平板探测器将自动重新连接。重新连接平板探测器可能需要 85 秒的时间。

如果连接没有自动恢复，请使用 **Mobile Hotspot Utility** 停用移动热点，请等待几秒钟，然后再次激活。

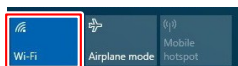
移动热点的正常范围是 6 米。带或不带铅防护的墙壁和门都会缩小移动热点的范围。

## 问题：无法再仅激活一个无线连接

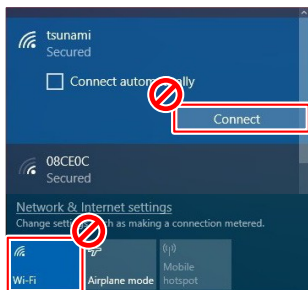
详细信息	在 <b>Mobile Hotspot Utility</b> ，与平板探测器和医院网络的无线连接均处于活动状态或停用状态。无法再仅激活一个连接。
原因	此问题是由于使用 Windows WIFI 设置来控制无线网络连接引起的。

简要  
解决  
办法

1. 检查 Windows 操作中心。如果 WIFI 按钮未激活，请再次将其激活。



2. 重启电脑。
3. 要控制无线网络连接，请勿使用 Windows WIFI 设置！



要控制无线网络连接，请使用 **Mobile Hotspot Utility**。



## 相关链接

[使用移动热点实用程序控制无线网络连接](#) 第 3 页