

CR 30-X/CR 30-Xm Plakaları ve Kasetleri

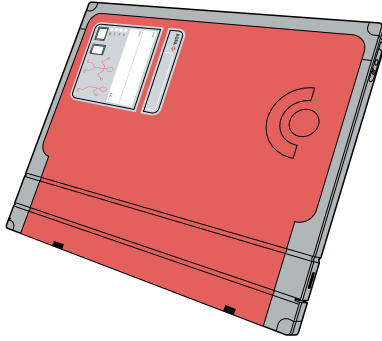
CR MD4.0T GENERAL SET

CR MD4.0T FLFS SET

CR MM3.0T MAMMO SET

CR MM3.0T EXTREMITIES SET

Kullanıcı Kılavuzu



İçindekiler


Yasal Uyarı	4
Kullanıcı Kılavuzuna Giriş	5
Kapsam	6
Bu belgedeki güvenlik bildirimleri hakkında	7
Yasal Uyarı	8
Agfa CR Plakalar ve Kasetlere Giriş	9
Kullanım Amacı	10
Hedef Kullanıcı	11
Ürünle İlgili Şikayetler	12
Sistem Dokümantasyonu	13
Çevresel Koruma	14
CR Plaka	15
CR Kaset	16
Kurulum	17
Güvenlik Talimatları	18
Genel Güvenlik Talimatları	19
Yangın Tehlikesi ve Yangın Söndürme Olanakları	20
CR 30-X/CR 30-Xm Plakaları ve Kasetleri Açıklaması	21
Açıklama	22
MD 4.xT Kasetlerinin Açıklaması	23
CR MM 3.xT Mammo Kasetinin Açıklaması	26
CR MM 3.xT Ekstremiteler Kasetinin Açıklaması	28
CR MD 4.xT ve MM 3.xT Tepsi ve Görüntü Plakasının Açıklanması	29
CR Plakalar ile Kasetlerin Yönü	30
Başlatma	31
Kaset, Tepsi ve Görüntü Plakasının Başlatılması	32
Görüntü Plakalarının Değiştirilmesi	33
Önlemsel Tedbirler	33
İlk Kullanım ve Normal İşletim	34
Maksimum Kaset Yüğü	35
Taşıma	36
Saklama	37
Tepsi ve Görüntü Plakasının Kullanılması	38
Temizlik	39
Tepsi ve Görüntü Plakasının Temizlenmesi	40
Tepsi ve görüntü plakası ne zaman temizlenir?	41
İzin verilen temizlik ürünleri nelerdir?	42
Tepsi ve görüntü plakası nasıl temizlenir?	43
Kasetin Temizlenmesi	46

CR Dedektörler, Plakalar ve Kasetlerin Dezenfekte Edilmesi	47
Onaylı dezenfektanlar	48
Koruyucu plastik zarf kullanımı	48
Dezenfeksiyon güvenlik talimatları	49
Mammo Kasetin İ Kısmının Temizlenmesi	50
Teknik Özellikler	54

Yasal Uyarı



0413

 Agfa NV, Septestraat 27, B-2640 Mortsel - Belçika

Agfa ürünleri hakkında ayrıntılı bilgi almak için lütfen www.agfa.com sitesini ziyaret edin.

Agfa ve Agfa logosu, Belçika'daki Agfa-Gevaert N.V. şirketinin ya da yan kuruluşlarının ticari markalarıdır. CR 30-X/CR 30-Xm, NX, ADC QS ve ADC VIPS, Agfa NV, Belçika ya da yan kuruluşlarından birinin ticari markalarıdır. Diğer tüm ticari markalar, ilgili marka sahiplerine aittir ve ihlal gayesi taşımaksızın yazı işlerinde kullanılır.

Agfa NV şirketi bu belgede bulunan bilgilerin doğruluğu, bütünlüğü veya faydalı olmasıyla ilgili gizli veya açık hiçbir garanti vermemekte veya bunu ifade etmemektedir ve özellikle herhangi bir amaç için uygun olduğunu belirtilen garantileri kabul etmemektedir. Ürünler veya hizmetler bulunduğunuz bölgede bulunmayabilir. Bunlara erişim bilgileri için lütfen yerel satış temsilcinizle görüşün. Agfa NV mümkün olduğunca doğru bilgi sunmak için özenle çalışır; ancak, herhangi bir yazım yanlışından dolayı sorumlu tutulamaz. Agfa NV şirketi, bu belgede açıklanan bilgilerin, aygıtların, yöntem ve işlemlerin kullanımından veya kullanılmamasından doğan hiçbir zarardan hiçbir şekilde sorumlu değildir. Agfa NV şirketi, bu belgeye daha önce haber vermeksizin değişiklik yapma hakkına sahiptir. Bu dokümanın orijinal versiyonu İngilizce'dir.

Telif Hakkı 2018 Agfa NV

Tüm hakları saklıdır.

Agfa NV tarafından basılmıştır.

B-2640 Mortsel - Belçika.

İşbu dokümanın hiçbir bölümü, Agfa NV'nin yazılı izni olmaksızın çoğaltılamaz, kopyalanamaz, uyarlanamaz veya herhangi biçimde veya herhangi bir yolla iletilemez.

Kullanıcı Kılavuzuna Giriş

Konular:

- *Kapsam*
- *Bu belgedeki güvenlik bildirimleri hakkında*
- *Yasal Uyarı*

Kapsam

Bu kılavuz CR MD 4.xT and CR MM 3.xT Plakalar ve Kasetlerin™ güvenli ve etkin kullanımı için bilgiler içerir.

Bu belgedeki güvenlik bildirimleri hakkında

Aşağıdaki örneklerde uyarılar, ikazlar, talimatlar ve notların bu belgede nasıl görüldüğü gösterilmektedir. Metinde, kullanım amaçları açıklanmaktadır.

**TEHLİKE:**

Tehlike güvenlik bildirimi kullanıcı, mühendis, hasta veya başka bir kişi için doğrudan ve derhal olası ciddi yaralanma tehlikesi durumunu gösterir.

**UYARI:**

Uyarı güvenlik bildirimi kullanıcı, mühendis, hasta veya başka bir kişi için olası ciddi yaralanmaya neden olabilen tehlike durumunu gösterir.

**DIKKAT:**

Dikkat güvenlik bildirimi kullanıcı, mühendis, hasta veya başka bir kişi için olası hafif yaralanmaya neden olabilen tehlike durumunu gösterir.



Bir talimat, uyulmadığı takdirde bu kılavuzda açıklanan ekipman veya diğer ekipman ya da mallarda hasara neden olabilen ve çevre kirlenmesine neden olabilen bir yönergedir.



Bir yasaklama, uyulmadığı takdirde bu kılavuzda açıklanan ekipman veya diğer ekipman ya da mallarda hasara neden olabilen ve çevre kirlenmesine neden olabilen bir yönergedir.



Not: Notlar öneri sunar ve müstesna noktaları vurgular. Notlar, talimat niteliğinde değildir.

Yasal Uyarı

Agfa, bu belgenin kullanılması ile ilgili olarak, yetki alınmadan içeriğinde ya da formatında deęişiklik yapıldığı takdirde hiçbir sorumluluk taşımaz.

Bu belge kapsamındaki bilgilerin doğruluęu açısından gereken özen gösterilmiştir. Bununla birlikte, Agfa, bu belgedeki hatalar, yanlış bilgiler veya eksikliklerden sorumlu değildir. Agfa şirketi, güvenilirlik, işlev ve tasarımı geliştirmek amacıyla ürün üzerinde bildirimde bulunmadan deęişiklik yapma hakkına sahiptir. Bu kılavuz, satılabilirlik ve belirli bir amaca uygunluk hususları ile ilgili zımnî garantiler dahil ama bunlarla sınırlı olmamak üzere, gerek açık veya zımnî hiçbir garanti verilmeksizin sağlanmıştır.



Not: Birleşik Devletler'de federal yasalar, bu aygıtın satışının, ruhsatlı bir doktor tarafından ya da vereceęi talimatla yapılmasını öngörmektedir.

Agfa CR Plakalar ve Kasetlere Giriş

Konular:

- *Kullanım Amacı*
- *Hedef Kullanıcı*
- *Ürünle İlgili Şikayetler*
- *Sistem Dokümantasyonu*
- *Çevresel Koruma*
- *Kurulum*
- *Güvenlik Talimatları*

Kullanım Amacı

AGFA CR plakalar ve kasetler sayısallaştırıcı ve iş istasyonundan oluşan sistemin bir parçasıdır. AGFA CR plakalar ve kasetler iş istasyonunda tanımlanır. Işınlanan AGFA CR plakalar ve kasetler sayısallaştırıcı tarafından taranır. Ortaya çıkan sayısal görüntü daha sonra iş istasyonu tarafından işlenerek yönlendirilir. Bu aygıtlar, sadece kalifiye personel tarafından radyolojik bir ortamda çalıştırılmak üzere tasarlanmıştır.

CR MD4.xT General plaka ve kaset, genel radyoloji uygulamaları için özellikle tasarlanmıştır.

CR MD4.xT FLFS kasetler Full Leg Full Spine uygulaması için özellikle tasarlanmıştır ancak genel radyoloji uygulamaları için de kullanılabilir.

CR MM3.xT Ekstremiteler plakaları ve kasetleri özel olarak ekstremiteler muayeneleri için tasarlanmıştır.

CR MM3.xT Mammo kasetleri ve plakaları Mamografi Sisteminin bir parçası olup, yerel mevzuata uygun olarak tanısal amaçlı mamografi ve tarama amaçlı mamografi için kullanılabilirler. Ayrıntılı bilgi için CR Mammography Sistemi Kullanıcı Kılavuzuna, belge 2344 bakınız.

Hedef Kullanıcı

Bu kılavuz, Agfa ürünlerinin eğitimli kullanıcıları için ve gerekli eğitimden geçirilen röntgen teşhis aygıtı klinik personeli için hazırlanmıştır.

Kullanıcılar, ekipmanı fiili olarak kullanan ve ekipman üzerinde yetki sahibi olan şahıslardır.

Bu ekipmanla birlikte çalışmaya başlamadan önce kullanıcının ekipman üzerindeki tüm uyarı, dikkat ve güvenlik işaretlerini okuması, anlaması, not etmesi ve bunlara titizlikle riayet etmesi gerekmektedir.

Ürünle İlgili Şikayetler

Bu ürünün kalitesi, sağlamlığı, güvenilirliği, emniyeti, verimliliği veya performansı konusunda şikayeti olan herhangi bir sağlık personelinin (örneğin müşteri ya da kullanıcı) durumu Agfa şirketine bildirmesi gerekmektedir.

Aygıtın kusurlu çalışması ya da ciddi bir biçimde yaralanmaya yol açması veya buna neden olması halinde, Agfa şirketine telefon ederek ya da faks çekerek veya aşağıdaki adrese mektup yazarak haber verilmelidir:

Agfa Servis Desteği – yerel destek adresleri ve telefon numaraları
www.agfa.com adresinde verilmiştir

Agfa - Septestraat 27, 2640 Mortsel, Belçika

Agfa - Faks +32 3 444 7094

Sistem Dokümantasyonu

Kolayca referans sağlanması için dokümantasyon sistemi birlikte muhafaza edilecektir.

CR 30-X/CR 30-Xm Sistemi hakkında ayrıntılı bilgi ve güvenlik notları için, bkz: CR 30-X/CR 30-Xm Kullanıcı Kılavuzu, belge 2386.

Çevresel Koruma

Konular:

- *CR Plaka*
- *CR Kaset*

CR Plaka

Atık maddelerin elden çıkarılması hususundaki yönetmelikler, ülkeden ülkeye farklı olabilir. Lütfen, konuyla ilgili yerel yönetmelikleri inceleyin.

Kullanım ömrü bittikten sonra CR plakası birçok ülkede endüstriyel atık olarak ele alınır.

Sonuç olarak, CR plakası'nın evsel atıklarla birlikte elden çıkarılmasına izin verilmez. Yetkili bir şirket tarafından atılmasını öneririz.

CR Plakası'nın yakılarak elden çıkarılması halinde, yakım ürünlerinin doğası, yakma işleminin fiziksel karakteristiklerine ve yakım derecesine dayalıdır; dolayısıyla, su buharı, karbondioksit, karbon monoksit gibi farklı gazların açığa çıkmasının yanı sıra küçük konsantrasyonlar halinde organik ve inorganik ayrışmalar meydana gelebilir.

Elden çıkarma

Avrupa Birliği için geçerli atık kodları:

	Depo fosfor içeren plakalar
Ürün	09 01 99 Başka bir şekilde tanımlanmamış atıklar
Ambalaj	15 01 06 Karışık ambalaj

ABD için geçerli bilgi:

	Baryum içeren plakalar
Ürün	Bu plakalar, bertaraf edildiklerinde, baryum sızabilirliği nedeniyle Doğal Kaynakları Koruma ve Geri Kazanım Kanununa (Resource Conservation and Recovery Act (RCRA)) göre tehlikeli bir atıktır (EPA atık kodu D005). Tehlikeli atıklar ulusal, federal ve yerel mevzuata göre yönetilmeli ve taşınmalıdır. Daha fazla bilgi için lütfen yerel mercilere başvurun.

CR Kaset

Kasetin de evsel atık ile birlikte elden çıkarılmaması gerekmektedir.


Ürünün iadesi ve uygun biçimde yeniden dönüşümü ile ilgili ayrıntılı bilgi almak için, lütfen, yerel satış temsilciniz ile görüşün.

Bu bilgi sadece kaset için geçerlidir, plaka veya ekran için geçerli değildir.

Konular:

- [Etiketleme](#)
- [Elden çıkarma](#)

Etiketleme

	Kaset üzerindeki bu etiket kasetin kurşun içerdiğini gösterir.
---	--

Elden çıkarma

Avrupa Birliği için geçerli atık kodları:

	Kurşun içeren kasetler	Kurşun içermeyen kasetler
Ürün	16 02 13*, 16 02 09'dan 16 02 12'ye kadar olanların dışındaki tehlikeli bileşenler içeren iskarta ekipmanlar	16 02 14, 16 02 09'dan 16 02 13'e kadar olanların dışındaki iskarta ekipmanlar
Ambalaj	15 01 06 Karışık ambalaj	15 01 06 Karışık ambalaj

ABD için geçerli bilgi:

	Kurşun içeren kasetler
Ürün	Bu kasetler, bertaraf edildiklerinde, kurşun sızabilirliği nedeniyle Doğal Kaynakları Koruma ve Geri Kazanım Kanununa (Resource Conservation and Recovery Act (RCRA)) göre tehlikeli atıklardır (EPA atık kodu D008). Tehlikeli atıklar ulusal, federal ve yerel mevzuata göre yönetilmeli ve taşınmalıdır. Daha fazla bilgi için lütfen yerel mercilere başvurun.

Kurulum

Tepsi ve görüntü plakası, fabrikada önceden tanımlanmıştır. CR 30-X/CR 30-Xm ile kullanmak için kullanıcı tarafından yapılması gereken herhangi bir ilave işlem yoktur.

Güvenlik Talimatları

Konular:

- *Genel Güvenlik Talimatları*
- *Yangın Tehlikesi ve Yangın Söndürme Olanakları*

Genel Güvenlik Talimatları

CR plakaları ve kasetleri tasarlandığı gibi kullanılırsa herhangi bir özel sağlık veya güvenlik tehlikesine neden olmaz.



DIKKAT:

Kaset ve plakanın ışınlamadan hemen sonra taranmaması halinde görüntü kalitesinde bozulma görülebilir. Agfa fosforum karanlık bozunum karakteristiği mükemmeldir. Işınlamadan iki saat sonra ışınlama sonunda saklanan enerjinin yaklaşık %80'i hala mevcuttur. Görüntü tutunumu ışınlamadan 24 saat sonra %50'den daha iyidir. Ancak görüntü kalitesinin korunması için kaset ve plaka ışınlamadan en geç 2 saat sonra taranmalıdır.

Otomatik maruz kalma kontrol aygıtıyla çalışırken aşağıdaki iki güvenlik bildirimini dikkate alın:

- Aşırı ışınlama (MD 4.xT General/FLFS ve CR MM 3.xT Ekstremiteler kasetleri için)



DIKKAT:

Otomatik Işınlama Kontrol Aygıtı, kasetin altına yerleştirilmesi halinde aşırı ışınlamaya neden olabilir. Otomatik maruziyet kontrol aygıtının kasetin üstüne yerleştirildiğinden emin olun.

Kasetin gri tarafındaki geri saçılım koruma (kurşun) bileşeni, belli miktarda röntgen ışını muhafaza eder. Hücre tarafından ölçülen doz, fiili olarak hastaya verilen dozdan çok daha düşük olacaktır.

- Yanlış yanıt



DIKKAT:

Görüntü plakası, spesifik bir röntgen ışını yansımaya neden olur. Bu durum, ışınlama kontrol aygıtının tepkisini etkiler. Otomatik Işınlama Kontrol Aygıtı, yanlış tepki verebilir. Bu etkiyi dengelemek amacıyla, MD 4.xT ve MM3.xT kasetlerle kullanılması için röntgen aygıtını yeniden kalibre edin.

Yangın Tehlikesi ve Yangın Söndürme Olanakları

Ekran tabanı, politilen tereftalitten yapılmıştır ve ISO 18906-2000 standardında tanımlanan “Güvenlik Filmi” koşullarına uygundur. Tutuşma süresi, 10 dakikadan fazla ya da bu süreye eşit ise, güvenlik filmi tutuşma süresi testini geçmiş demektir. 0,08 mm’den büyük ya da buna eşit bir film kalınlığı için yanma süresi 45 saniyeden daha uzun ise veya 0,08 mm’den küçük ya da buna eşit bir film kalınlığı için yanma süresi 30 saniyeden daha kısa ise, yanma süresi testini geçmiş demektir. Yakım ürünlerinin doğası, yakma işleminin fiziksel karakteristiklerine ve yakım derecesine dayalıdır; dolayısıyla, su buharı, karbondioksit, karbon monoksit gibi farklı gazların açığa çıkmasının yanı sıra küçük konsantrasyonlar halinde organik ve inorganik ayrışmalar meydana gelebilir.

Yangın söndürme olanakları:

- püskürtme su,
- karbon dioksit,
- yangın söndürme tozu,
- köpük.

CR 30-X/CR 30-Xm Plakaları ve Kasetleri Açıklaması

Konular:

- *Açıklama*
- *Başlatma*
- *Önlemsel Tedbirler*

Açıklama

Konular:

- *MD 4.xT Kasetlerinin Açıklaması*
- *CR MM 3.xT Mammo Kasetinin Açıklaması*
- *CR MM 3.xT Ekstremiteler Kasetinin Açıklaması*
- *CR MD 4.xT ve MM 3.xT Tepsi ve Görüntü Plakasının Açıklanması*
- *CR Plakalar ile Kasetlerin Yönü*

MD 4.xT Kasetlerinin Açıklaması

CR MD 4.xT kasetlerin etiketlenmesi ve yerleşimi aşağıda gösterilmiştir. Tüp tarafı siyahtır.



Not: Kasetlerin tüm etiketlerine yazmak için silinebilir keçeli kalem kullanabilirsiniz.

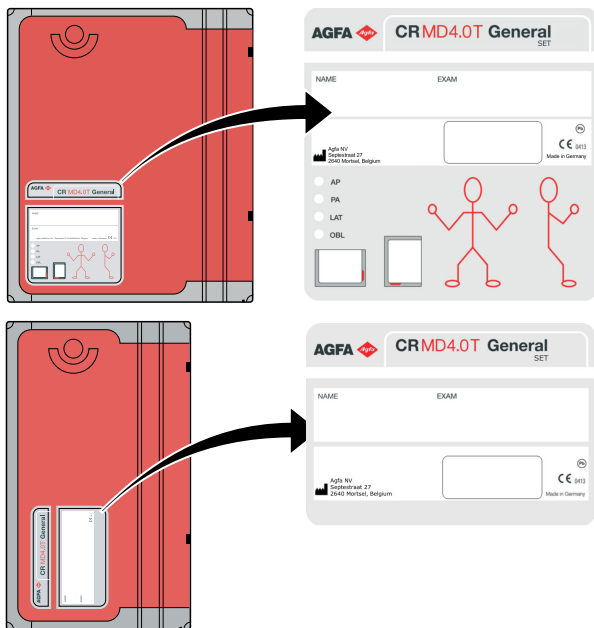
Konular:

- *CR Genel kaset*
- *Özel uygulamalar: CR Tüm Bacak Tüm Omurga (FLFS) kaseti*

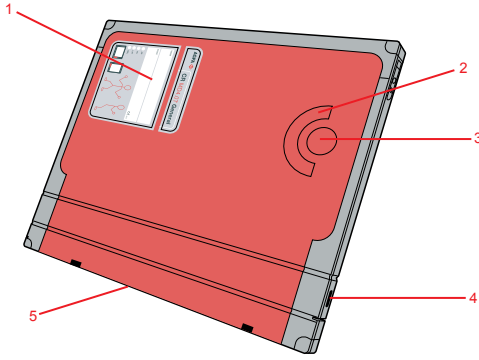
CR Genel kaset



Not: Aşağıda gösterilen kasetlerin üzerindeki etiket, örnek niteliğindedir. "CR MD4.0T General" etiketinin adı değiştirilebilir.



Şekil 1: Etiket



1. Etiket
2. Klips
3. Kaset formatı
4. Kaseti açmak ve kapatmak için kilit
5. Kapak açma düzeneği

Şekil 2: Yerleşim

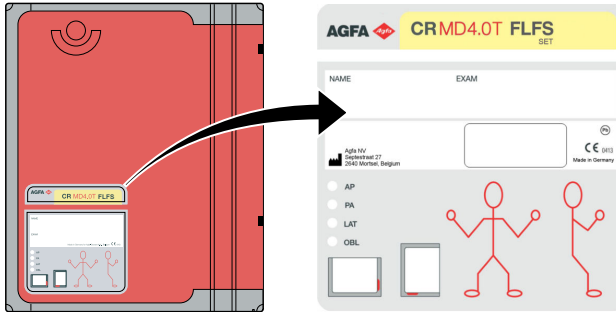
Özel uygulamalar: CR Tüm Bacak Tüm Omurga (FLFS) kaseti

Aşağıdaki paragraflarda, sadece CR FLFS kasetinin etiketlenmesi, yerleşimi ve sınırlamaları hakkında genel bir açıklama verilmektedir.

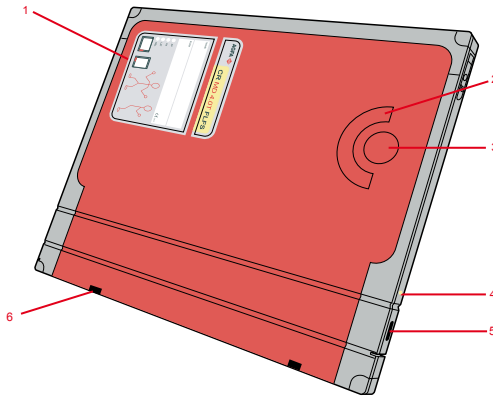
FLFS uygulamasıyla ilgili daha özel bilgi ve talimatlar için CR Tüm Bacak Tüm Omurga Kullanıcı Kılavuzuna bakın.



Not: Aşağıda gösterilen kasetlerin üzerindeki etiket, örnek niteliğindedir. "CR MD4.0T FLFS" etiketinin adı değiştirilebilir.



Şekil 3: Etiket



1. Etiket
2. Klips
3. Kaset formatı
4. Sarı nokta
5. Kaseti açmak ve kapatmak için kilit
6. Kapak açma düzeneği

Şekil 4: Yerleşim

CR FLFS kasetleri, özellikle Tüm Bacak Tüm Omurga uygulaması için tasarlanmıştır ve sarı etiketi ile sarı noktaları sayesinde CR Genel kasetlerinden kolayca ayırt edilebilirler.



Not: CR 30-X ürününde, yukarıda açıklanan kasetlerin haricinde kaset kullanamazsınız.

Sınırlamalar

Tüm Bacak ya da Tüm Omurga görüntüsü için CR Genel kasetlerinin kullanılması, görüntü bilgisi bulunmayan dikey bölgede beyaz bir çizgi oluşmasına yol açar.

CR FLFS kasetleri, kenar bölgesindeki sınırlama ile, Tüm Bacak ya da Tüm Omurga görüntüsü haricindekiler için kullanılabilir. Kasetin 35 cm'lik kenarlarında yer alan düşük geri saçılım koruma folyosunun varlığı dolayısıyla, ilgili bölgenin ışınlanması halinde ve geri saçılan radyasyonun etkili olması durumunda, söz konusu kenar bölgesinde (maksimum 1 cm) görüntü kalitesinin azalması söz konusudur.

Kenar bölgelerinde görüntü kalitesinin azalma riski:

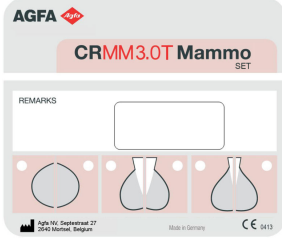


CR MM 3.xT Mammo Kasetinin Açıklaması

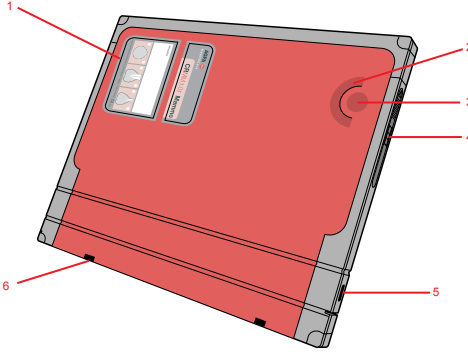
CR MM3.xT kasetlerin etiketlenmesi ve yerleşimi aşağıda gösterilmiştir. Tüp tarafı siyahtır.



Not: Aşağıda gösterilen kasetlerin üzerindeki etiket, örnek niteliğindedir. "CR MM3.0T Mammo" etiketinin adı değiştirilebilir.

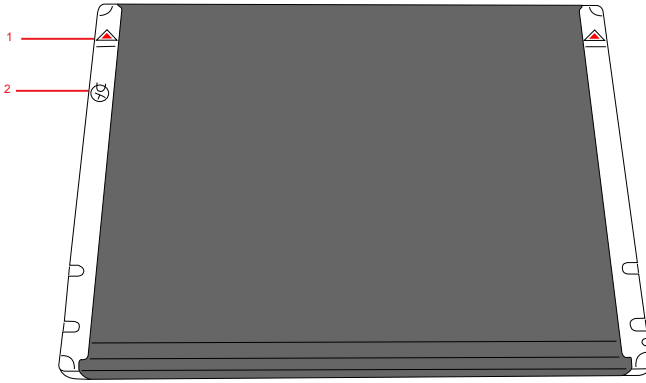


Şekil 5: Etiket



1. Etiket
2. Klips
3. Kaset formatı
4. Durum göstergeli açma mekanizması
5. Kaseti açmak ve kapatmak için kilit
6. Kapak açma düzeneği

Şekil 6: Yerleşim



1. Göğüs duvarı tarafına bakan kırmızı kaset yön işareti
2. Kasetin tüp tarafını gösteren etiket

Şekil 7: Tüp tarafı



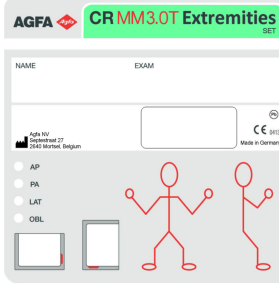
Not: CR MM3.xT kasetler kurşun folyo saçılım koruması ile donatılmadıklarından mamografi dışındaki diğer uygulamalarda kullanıldıklarında görüntü kalitesinde kayda değer düşüşe neden olurlar.

CR MM 3.xT Ekstremiteler Kasetinin Açıklaması

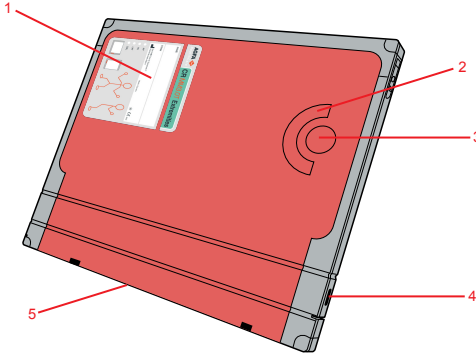
CR MM3.xT Ekstremiteler kasetlerinin etiketlenmesi ve yerleşimi aşağıda gösterilmiştir. Tüp tarafı siyahtır.



Not: Aşağıda gösterilen kasetlerin üzerindeki etiket, örnek niteliğindedir. "CR MM3.0T Ekstremiteler" etiketinin adı değiştirilebilir.



Şekil 8: Etiket

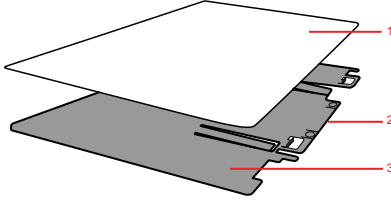


1. Etiket
2. Klips
3. Kaset formatı
4. Kaseti açmak ve kapatmak için kilit
5. Kapak açma düzeneği

Şekil 9: Yerleşim

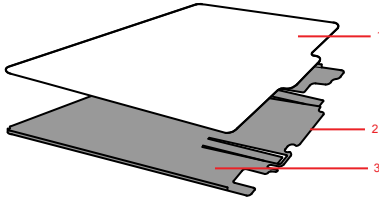
CR MD 4.xT ve MM 3.xT Tepsi ve Görüntü Plakasının Açıklanması

Tepsi, görüntü plakasına ait bir bileşendir. Tepsi, görüntü plakasını destekler ve RF etiketi taşır.



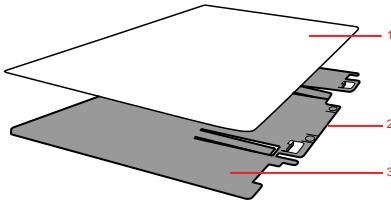
1. Görüntü plakası
2. RF etiketi (arka taraf)
3. Tepsi

Şekil 10: CR MD 4.xT tepsi ve görüntü plakasının yerleşimi



1. Görüntü plakası
2. RF etiketi (arka taraf)
3. Tepsi

Şekil 11: CR MM 3.xT Mammo tepsi ve görüntü plakasının yerleşimi

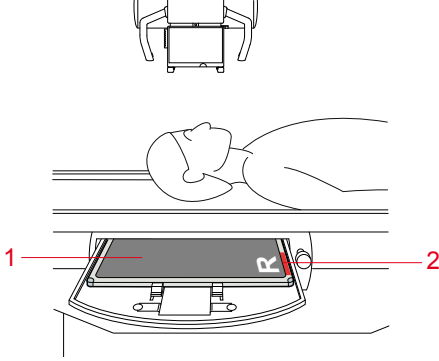


1. Görüntü plakası
2. RF etiketi (arka taraf)
3. Tepsi

Şekil 12: CR MM 3.xT Ekstremiteler tepsi ve görüntü plakasının yerleşimi

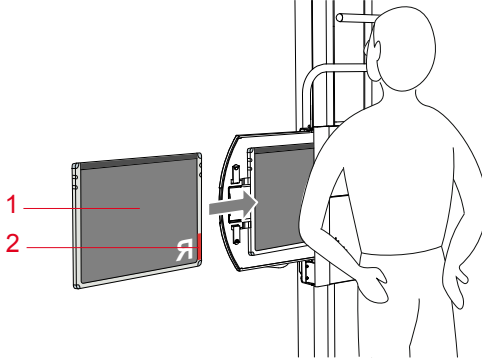
CR Plakalar ile Kasetlerin Yönü

Aşağıda kaset yönünün önemini gösteren örnekler verilmiştir.



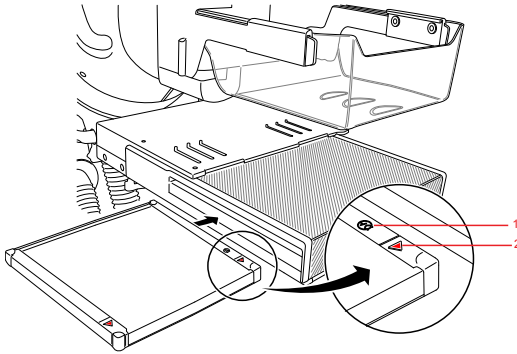
1. Kasedin siyah tüp tarafı
2. Kırmızı kaset yön işareti

Şekil 13: Kafatası AP Portre



1. Kasedin siyah tüp tarafı
2. Kırmızı kaset yön işareti

Şekil 14: Göğüs PA Yatay



1. Kasetin tp tarafını gsteren etiket
2. Ggs duvarı tarafına bakan kırmızı kaset yn iareti

ekil 15: Mamografi

Balatma

Konular:

- *Kaset, Tepsi ve Grnt Plakasının Balatılması*
- *Grnt Plakalarının Deęitirilmesi*

Kaset, Tepsi ve Görüntü Plakasının Başlatılması

MD4.xT ve MM3.xT Plakalar ve Kasetler için, görüntü plakası kodu, tepsinin bellek yongasına (RF-etiketi) fabrikada yerleştirilmiştir. Yani, tepsi ve görüntü plakası her zaman birlikte muhafaza edilmelidir. Bir tepsi ve görüntü plakası seti, aynı tipte tüm kasetlerle (MD4.xT General; MD4.xT FLFS; MM3.xT Mammo; MM3.xT Ekstremiteler) kullanılabilir. Farklı kaset tiplerinin karıştırılmasına izin verilmez. Bu özellik, kasetin başlatılmasını gereksiz kılar.

Görüntü Plakalarının Deęiřtirilmesi

Tepsi ve görüntü plakası takımlarını deęiřtirmek üzere ayrı ayrı aldıysanız, her zaman görüntü plakasını temin edilen tepsi ile birlikte muhafaza edin.

Önlemsel Tedbirler

Konular:

- *İlk Kullanım ve Normal İşletim*
- *Maksimum Kaset Yüğü*
- *Tařıma*
- *Saklama*
- *Tepsi ve Görüntü Plakasının Kullanılması*

İlk Kullanım ve Normal İşletim

- Yeni CR plakalarını kullanırken, kullanmadan önce bunları iki kez elle silmeniz gerekmektedir.
- CR plakaları ve kasetleri, sadece CR donanımı ile kullanılmalıdır.



DIKKAT:

CR MD4.xT plakalar ve kasetler 48 saat kullanılmadığı zaman, bunların elle silinmesi gerekir. CR MM3.xT plakalar ve kasetler 24 saat kullanılmadığı zaman, bunların elle silinmesi gerekir.



DIKKAT:

Kaset ve plakanın ışınlamadan hemen sonra taranmaması halinde görüntü kalitesinde bozulma görülebilir. Agfa fosforun karanlık bozunum karakteristiği mükemmeldir. Işınlamadan iki saat sonra ışınlama sonunda saklanan enerjinin yaklaşık %80'i hala mevcuttur. Görüntü tutunumu ışınlamadan 24 saat sonra %50'den daha iyidir. Ancak görüntü kalitesinin korunması için kaset ve plaka ışınlamadan en geç 2 saat sonra taranmalıdır.

Maksimum Kaset Yüğü



DIKKAT:

Kaset üzerinde izin verilen maksimum ağırlık yükü, kaset yüzeyinin tüm alanı üzerinde 150 kg'dır.

Kaset, düz ve sağlam bir zemine yerleştirilmelidir.

Ayak muayeneleri için hasta daima kasetin ortasında durmalıdır.

Taşıma

- Taşıma esnasında plakaları yüksek sıcaklıktan koruyun - maks. 43°C (110°F).
- Plakaların darbeye maruz kalmalarını önlemek için gerekli tedbirleri alın.

Saklama

- Sıcaklık ve nem seviyeleri:
Ambalajda: -25°C ila 55°C (-13°F ila 131°F)
Ambalajsız: Sıcaklık: 15°C ila 30°C (59°F ila 86°F)
Bağıl nem: %15 ila 80 (önerilen %30 ila 60)
- Herhangi bir deformasyondan kaçınmak için, görüntü plakalarını her zaman düz bir yüzeyde ve yatay olarak muhafaza edin.
- Görüntü plakası ve/veya kaset üzerine aşırı yükler yerleştirmeyin.
- Üst üste en fazla 5 görüntü plakası ve/veya kaset yerleştirin.
- Görüntü plakası ve/veya kasetleri UV-radyasyona ya da doğrudan güneş ışığına maruz bırakmayın.

Tepsi ve Görüntü Plakasının Kullanılması

Tepsi ve görüntü plakası kullanılırken çizilmemesi veya zarar görmemesi için, gerekli tedbirleri alın. Niteliği ne olursa olsun görüntü plakası üzerindeki her tür hasar, görüntüye yansiyacaktır.

Temizlik

Konular:

- *Tepsi ve Görüntü Plakasının Temizlenmesi*
- *Kasetin Temizlenmesi*
- *CR Dedektörler, Plakalar ve Kasetlerin Dezenfekte Edilmesi*
- *Mammo Kasetin İç Kısımının Temizlenmesi*

Tepsi ve Görüntü Plakasının Temizlenmesi



UYARI:

Lütfen, temizlik yaparken tepsi ve görüntü plakası takımının her zaman aynı kasete konulduğundan emin olun. Görüntü plakasının başka bir görüntü plakası için başlatılan bir tepsi ile birlikte yerleştirilmemesi önemlidir

Konular:

- *Tepsi ve görüntü plakası ne zaman temizlenir?*
- *İzin verilen temizlik ürünleri nelerdir?*
- *Tepsi ve görüntü plakası nasıl temizlenir?*

Tepsi ve görüntü plakası ne zaman temizlenir?

Kasetin iç astarı müflondan yapılmıştır. Böylece, elektrostatik boşalmaya ve görüntü plakalarının üzerinde toz birikmesine karşı önemli ölçüde koruma sağlanır. Bununla birlikte CR MD4.xT görüntü plakalarının ayda en az bir kez ya da röntgen görüntülerinde gözle görülür partiküller olduğundan şüpheleniliyorsa temizlenmesi önerilir. Aşırı tozlu olması ya da oldukça kuru koşullarda olması halinde daha sık temizlik yapılması gerekmektedir.

CR MM3.xT görüntü plakasının daha sık temizlemesi gerekir; bu parça en az haftada bir defa veya 200 devirde bir (hangisi daha önce gelirse) temizlenmelidir.

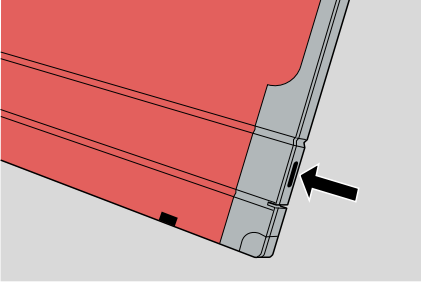
İzin verilen temizlik ürünleri nelerdir?

- CR MD4.xT General görüntü plakaları için görüntü plakasını temizlemek üzere yalnızca AGFA CR Phosphor Plate temizleyici ve yumuşak havsız selüloz bez veya Polynit bez kullanın.
- CR MM3.0T Mammo ve CR M3x.T görüntü plakaları için görüntü plakasını temizlemek amacıyla, sadece AGFA CR Phosphor Plate temizleyici (Fosfor Plaka Temizleyici) ve Polynit bezler kullanın.
- Tepsiyi temizlemek için, sadece kuru bez kullanın ya da olası tozu basınçlı hava ile temizleyin.

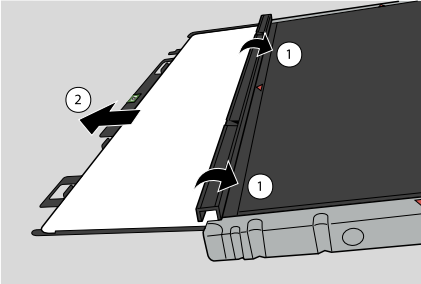
Tepsi ve görüntü plakası nasıl temizlenir?

Tepsi ve görüntü plakasını temizlemek için:

1. Kapağı açmak için kaset kilidine bir anahtar ya da kalem sokun.

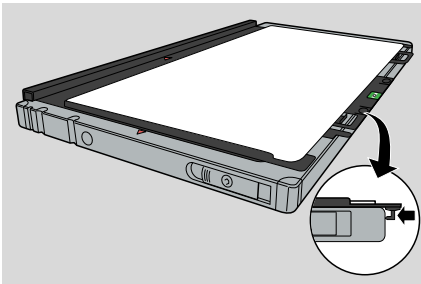


2. Anahtar ya da kalemi çıkarın.
3. Kaseti siyah tüp tarafı üste gelecek şekilde çevirin.
4. Her iki başparmağınızla kapağı tutun ve siyah tepsi ile görüntü plakasını dikkatli bir biçimde masanın üstüne çıkarın.



5. Aşağıdaki şekilde gösterildiği gibi, siyah tepsiyi görüntü plakası ile birlikte kasete koyun.

Tepsinin 2 küçük kancası vardır. Kancalar kasetin kenarına ulaşacak şekilde tepsiyi kasete koyun. Böylece, tepsi ve görüntü plakasının bükülmesi önlenir.



6. Görüntü plakası ve tepsiyi aşağıdaki şekilde temizleyin:

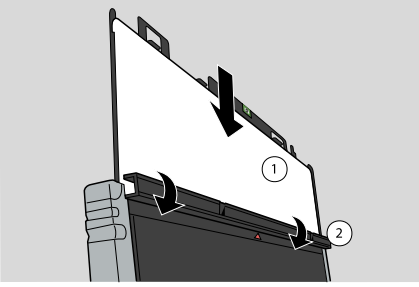
- Uygun bir mendil alın veya bezi temizlik maddesi ile nemlendirerek **görüntü plakasının yüzeyini** hafif ve eşit bir biçimde silin.
- Çözücülerin buharlaşması için, **görüntü plakası yüzeyini** yaklaşık 10 dakika kurumaya bırakın.
- **Tepsiyi** iyice temizlemek için, sadece kuru bez kullanın ya da olası tozu basınçlı hava (hazır basınçlı hava) ile temizleyin. (TEPSİYİ TEMİZLEMEK İÇİN EKİRAN TEMİZLEYİCİ KULLANMAYIN.)
- Görüntü plakası yüzeyi kuruyunca (yaklaşık 10 dakika sonra), tepsi ve görüntü plakasını kasete yerleştirmeden önce, malzeme parçacıkları ve diğer yabancı maddelerin kalıp kalmadığını tekrar kontrol edin.

7. Tepsiyi görüntü plakası ile birlikte kasete yerleştirin.



UYARI:

Beyaz fosforlu tarafın kasetin siyah boru tarafına yönlendirildiğinden ve kapağın görüntü plakasını çizmediğinden emin olun.



1. Beyaz fosforlu taraf
2. Kasedin siyah tüp tarafı

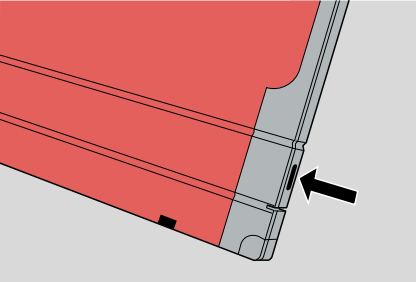


DIKKAT:

Görüntü plakasını mutlaka dikkatli bir şekilde içeri yerleştirin. Plakanın kasetin içine dik bir şekilde düşmesine izin vermeyin! Fosforun hasar görmesine neden olur.

8. Siyah tepsiyi görüntü plakası ile birlikte kasete tamamen yerleştirdikten sonra, kapağı kapatın.

Kapağı kolayca kapatmak için, kapağı kapatırken kaset kilidine bir anahtar ya da kalem sokun. Kapandıktan sonra anahtar ya da kalemi çıkarın.





DIKKAT:

Temizledikten sonra görüntü plakasını kullanmadan önce silmek gerekir.

Kasetin Temizlenmesi

Düzenli temizlik yapılmasına rağmen görüntü üzerinde hala artan sayıda toz partikülü görünüyorsa kaseti temizlemeniz gerekir.

Kasetin iç kısmını baştan aşağı temizleyin. Önerilen prosedür, toz ve kir partiküllerini çıkarmak için kasete hafif vurmaktır.

Gerekirse, kasetlerin dışını da temizleyebilirsiniz; tercihen sadece nemli bir bez (su, sabun) kullanın.



Kaseti nemli olarak temizlemeden önce görüntü plakasını çıkarın.



DIKKAT:

Kasetin vücut sıvıları ile temas etme olasılığına karşı, kaseti plastik bir zarfla korumaya alın.

CR Dedektörler, Plakalar ve Kasetlerin Dezenfekte Edilmesi

CR Dedektörler, Plakalar ve Kasetlerin kasetlerini dezenfekte etmek için sadece Agfa onaylı dezenfektanlar kullanın (Onaylı dezenfektanlar listesine bakınız). Başka dezenfektan kullanmayı planlıyorsanız, dezenfektanların çoğu kasete hasar verebildiğinden kullanmadan önce AGFA onayı gerekir. UV dezenfeksiyonu da yasaktır.

Dezenfektan uygulaması ile ilgili ayrıntılı bilgi için dezenfektanla verilen kullanma talimatlarına bakın.

Konular:

- *Onaylı dezenfektanlar*
- *Koruyucu plastik zarf kullanımı*
- *Dezenfeksiyon güvenlik talimatları*

Onaylı dezenfektanlar

Kaset materyali ile uyumlu oldukları tespit edilen ve kasetin dış yüzeyinde kullanılacak dezenfektanların teknik özellikleri için Agfa web sitesine bakın.

[http://www.agfahealthcare.com/global/en/library/overview.jsp?
ID=37134794](http://www.agfahealthcare.com/global/en/library/overview.jsp?ID=37134794)

[http://www.agfahealthcare.com/global/en/library/overview.jsp?
ID=45445721](http://www.agfahealthcare.com/global/en/library/overview.jsp?ID=45445721)

Koruyucu plastik zarf kullanımı

Kaset, dezenfeksiyon gerektiren bir ortamda ya da kan veya diğer vücut sıvıları ile temas edebilecek bir yerde kullanılıyorsa kasetin doğrudan hastaya temas etmesini engellemek için plastik zarflar kullanın. Görüntüde kırışıklıklar belirmesini engellemek için plastik zarfı buruşturmamaya dikkat edin.

Dezenfeksiyon güvenlik talimatları



DIKKAT:

Çalışanlar, hastalar ve ekipmanın kontamine olmasını önlemek için uygun tüm politikalar ve prosedürler izlenmelidir.



DIKKAT:

Sevkiyat veya servis öncesinde ekipmanın düzgün bir şekilde dekontamine ve dezenfekte edildiğinden emin olun.



DIKKAT:

Uygun dezenfeksiyon prosedürü ve politikasının seçilmesi ve tarifi kullanıcı sorumluluğundadır.



UYARI:

Temizleme veya dezenfekte etme ürünü ile birlikte verilen kullanım talimatlarını izleyin.



DIKKAT:

Kaseti dezenfekte etmeden önce görüntü plakasını çıkarın ve kasetin temiz olduğundan emin olun.



DIKKAT:

Ekipmanı kullanmaya başlamadan önce tüm yüzeylerin tamamen kuru olduğunu kontrol edin. Dezenfeksiyon solüsyonu hastanın cildinde tahrişe neden olabilir.



DIKKAT:

Dezenfeksiyon solüsyonu veya bezleri göz ve ciltte tahrişe neden olabilir. Eldiven takın ve kullandıktan sonra su ve sabun ile ellerinizi yıkayın. Kullanmadan önce daha fazla bilgi için üretici firmanın Malzeme Güvenlik Bilgi Formlarına (MSDS) ve ürün etiketi üzerindeki tavsiyelere başvurun.



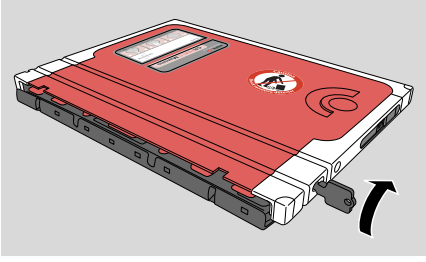
Doğrudan kasetin üzerine sıvı dökmeyin. Daima solüsyonla ıslatılmış (damlamayan) az tüylenen bir bez kullanın.

Mammo Kasetin İ Kısımının Temizlenmesi

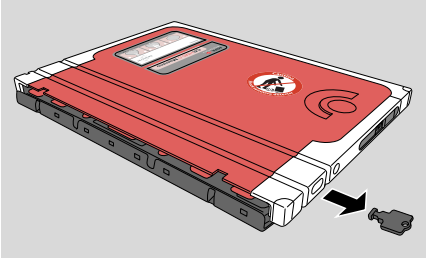
Mammo kasetin i kısmının temizlenmesi zel dikkat gerektirir.

Prosedr

1. Kaset kapađını zel anahtar ile aın.

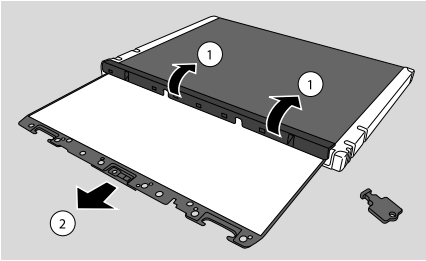


2. Anahtarı kasetten ıkarın.

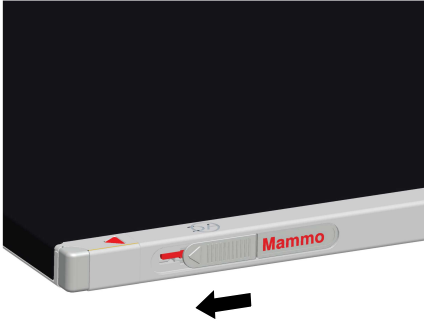


3. Kaseti siyah tp tarafı ste gelecek şekilde verin.

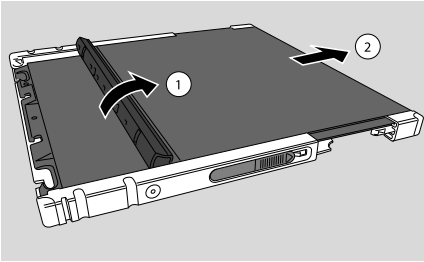
4. Her iki bařparmađınızla kapađı tutun ve grnt plakasını dikkatli bir biimde masanın stne ıkarın. Plaka yzeyinin izilmemesine dikkat edin.



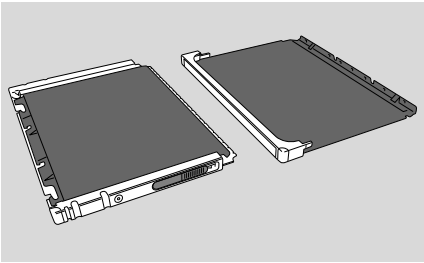
5. Kasetin sađ ve sol tarafındaki kilitleri aın.



6. Kapağı yavaşça hareket ettirerek üst tarafı tüp tarafından bastırın.



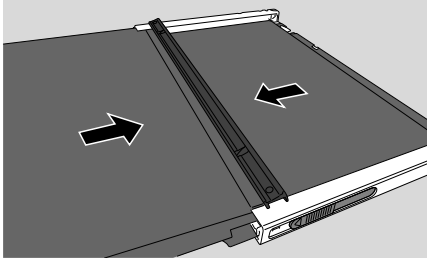
7. Ayrı parçaları şu şekilde temizleyin:



Müflonu aşağı bakacak şekilde her parçayı bir masaya birkaç kez minimum güçle vurarak gevşek partikülleri çıkarın.

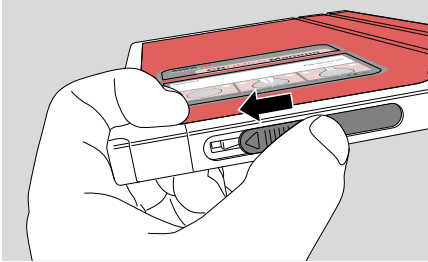


- 8.** Üst tarafı ve tüp tarafını birleştirin. Tüp tarafı parçasının üst parçaya düzgün takıldığından emin olun.

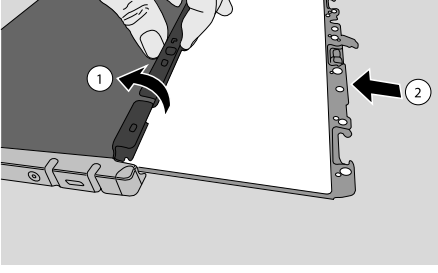


- 9.** Üst tarafı ve tüp tarafını kaydırarak birleştirin.
10. Kasetin sağ ve sol tarafındaki kilitleri kapatın.

Kilidin içindeki kırmızı işaret kilidin açık olduğunu gösterir.



- 11.** Görüntü plakasını kasete geri yerleştirin.

**DIKKAT:**

Görüntü plakasını mutlaka dikkatli bir şekilde içeri yerleştirin. Plakanın kasetin içine dik bir şekilde düşmesine izin vermeyin! Fosforun hasar görmesine neden olur.

12.Görüntü plakası tamamen içeri yerleştirildikten sonra aşağıdaki şekilde devam edin:

- Önce anahtarı kasete takın.
- Sonra kapağı kapatın.

13.Anahtarı çıkarın.

Teknik Özellikler

	CR MD4.xT General Ka- set ve Plaka	CR MD4.xT FLFS Kaset	CR MM3.xT Mammo Ka- set ve Plaka	CR MM3.xT Ekstremiteler Kaset ve Plaka
Mevcut Boyutlar	35 x 43 35 x 35 24 x 30 18 x 24 15 x 30	35 x 43	24 x 30 18 x 24	24 x 30 18 x 24
Uygunluk	Dış kaset boyutları ISO 4090 - 2001'e uygundur			
Ağırlık (Kaset + Görüntü Plakası)	35x43 tipik 1,6 kg 35x35 tipik 1,3 kg 24x30 tipik 0,8 kg 18x24 tipik 0,5 kg 15x30 tipik 0,6 kg	35x43 tipik 1,6 kg	24x30 tipik 0,8 kg 18x24 tipik 0,5 kg	24x30 tipik 0,8 kg 18x24 tipik 0,5 kg
Kaset Malzemesi				
Gövde ve Tepsi	Akrilonitril Bütadiyen Stiren (ABS)			
Köşeler	Estane			
Perde	Polipropilen (PP)			
İç Astar	Kılıf			
Saçılım koruması	150 µ kurşun	150 µ kurşun		150 µ kurşun
Görüntü pla-	BaSrFBrI:Eu	BaSrFBrI:Eu	BaSrFBrI:Eu	BaSrFBrI:Eu

	CR MD4.xT General Ka- set ve Plaka	CR MD4.xT FLFS Kaset	CR MM3.xT Mammo Ka- set ve Plaka	CR MM3.xT Ekstremiteler Kaset ve Plaka
kası malzemesi				
Tanım-lama	Tepsiye bellek yongası (RF-etiketi) yerleştirilmiştir. Tepsi, görüntü plakasına ait bir bileşendir.			
Uyum-lu AG-FA sa-yısal-laştırıcı	CR 30-X CR 30-Xm	CR 30-X CR 30-Xm	CR 30-Xm	CR 30-Xm
Depo-lama ortamı ve taşı-ma ko-şulları	Ambalajlı durumda izin verilen sıcaklık ve nem seviyeleri: Sıcaklık: izin verilen -25 ila 55°C (-13°F ila 131°F) Bağıl Nm: izin verilen: %15-80			
Çevre-sel ça-lışma şartları	Çalışma için izin verilen sıcaklık ve nem seviyeleri: Sıcaklık: önerilen 20-25°C (68-77°F) / izin verilen: 15-30°C (59-86°F) Bağıl Nem: önerilen %30-60 / izin verilen: %15-80			
Karak-teris-tikler	Agfa fosforun karanlık bozunum karakteristiği mükemmeldir. Işın-lamadan iki saat sonra ışınlama sonunda saklanan enerjinin yakla-şık %80'i hala mevcuttur. Görüntü tutunumu ışınlamadan 24 saat sonra %50'den daha iyidir.			