

Plăcile și casetele pentru CR 30- X/CR 30-Xm

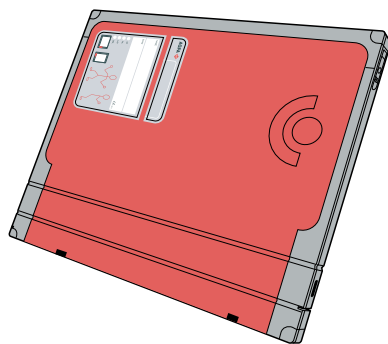
CR MD4.0T GENERAL SET

CR MD4.0T FLFS SET

CR MM3.0T MAMMO SET

CR MM3.0T EXTREMITIES SET

Ghidul utilizatorului



Cuprins

Mențiuni legale	4
Prezentarea acestui manual	5
Conținutul	6
Despre cuvintele de avertizare din prezentul document	7
Exonerare de răspundere	8
Prezentarea plăcilor și casetelor CR Agfa	9
Utilizarea preconizată	10
Utilizatorii	11
Reclamații legate de produs	12
Documentația sistemului	13
Protecția mediului	14
Placa CR	15
Casetă CR	16
Instalarea	17
Instrucțiuni de siguranță	18
Instrucțiuni de siguranță generale	19
Riscul de incendiu și mijloacele de combatere ..	20
Descrierea plăcilor și casetelor pentru CR 30-X/CR 30-Xm ...	21
Descriere	22
Descrierea casetelor pentru MD 4.xT	23
Descrierea casetei pentru CR MM 3.xT Mammo	26
Descrierea casetei pentru CR MM 3.xT Extremities	28
Descrierea tăviței și a plăcii de imagini pentru CR MD 4.xT și MM 3.xT	29
Orientarea plăcilor și casetelor pentru CR	30
Inițializarea	31
Inițializarea casetei, a tăviței și a plăcii de imagini	32
Plăcile de imagini de schimb	33
Măsuri de protecție	33
Prima utilizare și funcționarea obișnuită	34
Sarcina maximă admisă pentru casete	35
Transportul	36
Stocare	37
Manipularea tăviței și a plăcii de imagini	38
Curățarea	39
Curățarea tăviței și a plăcii de imagini	40
Când trebuie curățate tăvița și placa de imagini?	41
Produsele de curățare permise?	42

Cum trebuie curățate tăvița și placa de imagini?	43
Curățarea cassettei	46
Dezinfectarea casetelor detectoarelor, a plăcilor și casetelor CR	47
Dezinfectante aprobate	48
Utilizarea foliei de protecție din plastic	48
Instrucțiuni de siguranță privind dezinfectarea	49
Curățarea părții interioare a cassettei pentru mamografie	50
Date tehnice	54

Mențiuni legale



0413



Agfa NV, Septestraat 27, B-2640 Mortsel - Belgia

Pentru informații suplimentare despre produsele Agfa, vizitați www.agfa.com.

Agfa și rombii Agfa sunt mărci comerciale ale Agfa-Gevaert N.V., Belgia sau ale filialelor acesteia. CR 30-X/CR 30-Xm, NX, ADC QS și ADC VIPS sunt mărci comerciale ale Agfa N., Belgia sau ale uneia dintre filialele acesteia. Toate celelalte mărci comerciale aparțin proprietarilor de drept și sunt folosite în scop editorial, fără intenția de a încălca prevederile copyright-ului.

Agfa NV nu oferă nicio garanție sau interpretare, expresă sau implicită, în ceea ce privește exactitatea, caracterul complet sau utilitatea informațiilor din acest document și nu acordă garanții referitoare la adecvarea pentru un anumit scop. Este posibil ca produsele și serviciile să nu fie disponibile în zona dvs. Contactați reprezentanța locală pentru informații despre disponibilitate. Agfa NV depune eforturi pentru a oferi informații cât mai exacte, dar nu își asumă responsabilitatea pentru greșelile de redactare. Agfa NV nu își asumă nicio responsabilitate pentru eventualele daune cauzate de utilizarea sau incapacitatea de a utiliza informațiile, aparatul, metodele sau procesele prezentate în acest document. Agfa NV își rezervă dreptul de a modifica documentul fără preaviz. Versiunea originală a acestui document este în limba engleză.

Copyright 2018 Agfa NV

Toate drepturile rezervate.

Publicat de Agfa NV

B-2640 Mortsel - Belgia.

Acest document nu poate fi reprodus, copiat, adaptat sau transmis sub orice formă sau prin orice mijloace fără acordul scris al Agfa NV.

Prezentarea acestui manual

Subiecte:

- *Conținutul*
- *Despre cuvintele de avertizare din prezentul document*
- *Exonerare de răspundere*

Conținutul

Acest ghid conține informații despre utilizarea sigură și eficientă a plăcilor și casetelor CR MD 4.xT și CR MM 3.xT™.

Despre cuvintele de avertizare din prezentul document

În următoarele exemple este prezentat modul de afișare a avertismentelor, atenționărilor, instrucțiunilor și observațiilor din acest document. În text este explicat înțelesul acestora.



PERICOL:

Cuvântul „pericol” desemnează o situație periculoasă cu risc direct și imediat de posibilă vătămare corporală gravă a utilizatorului, inginerului, pacientului sau altei persoane.



AVERTISMENT:

Cuvântul „avertisment” desemnează o situație periculoasă care poate duce la o posibilă vătămare corporală gravă a utilizatorului, inginerului, pacientului sau altei persoane.



ATENȚIE:

Cuvântul „atenție” desemnează o situație periculoasă care poate duce la o posibilă vătămare corporală minoră a utilizatorului, inginerului, pacientului sau altei persoane.



O atenționare este o instrucțiune care, dacă nu este urmată, poate duce la defectarea echipamentului descris în acest manual sau la defectarea altor echipamente sau bunuri și poate provoca poluarea mediului.



O interdicție este o instrucțiune care, dacă nu este urmată, poate duce la defectarea echipamentului descris în acest manual sau la defectarea altor echipamente sau bunuri și poate provoca poluarea mediului.



Observație: Observațiile oferă sfaturi și reliefează aspectele neobișnuite. O observație nu este o instrucțiune.

Exonerare de răspundere

Agfa nu își asumă nicio responsabilitate pentru utilizarea acestui document atunci când s-a procedat la modificarea neautorizată a conținutului sau formatului.

S-au luat toate măsurile necesare pentru ca informațiile din acest document să fie cât mai exacte. Cu toate acestea, Agfa nu își asumă nicio responsabilitate pentru eventualele erori, inexactități sau omisiuni din acest document. Agfa își rezervă dreptul de a modifica produsul fără preaviz, în vederea îmbunătățirii fiabilității, a funcțiilor și a designului acestuia. Acest manual este furnizat fără niciun fel de garanție, implicită sau expresă, incluzând, dar fără a se limita la, garanțiile implicite de vandabilitate și de adecvare pentru un anumit scop.



Observație: În Statele Unite, legislația federală stipulează faptul că acest aparat trebuie să fie vândut unui medic sau la indicația unui medic.

Prezentarea plăcilor și casetelor CR Agfa

Subiecte:

- *Utilizarea preconizată*
- *Utilizatorii*
- *Reclamații legate de produs*
- *Documentația sistemului*
- *Protecția mediului*
- *Instalarea*
- *Instrucțiuni de siguranță*

Utilizarea preconizată

Plăcile și casetele CR Agfa sunt parte integrantă a unui sistem și constau dintr-un digitizor și o stație de lucru. Plăcile și casetele CR Agfa sunt identificate pe stația de lucru. Plăcile și casetele CR Agfa expuse vor fi scanate de către digitizor. Imaginea digitală rezultată este procesată și direcționată de către stația de lucru. Aceste aparate trebuie să fie utilizate într-un mediu radiologic, numai de către personalul calificat.

Placa și caseta pentru CR MD4.xT General sunt special create pentru aplicațiile generale de radiografie.

Casetele pentru CR MD4.xT FLFS sunt special create pentru aplicația Full Leg Full Spine, dar pot fi utilizate și pentru aplicațiile generale de radiografie.

Plăcile și casetele CR MM3.xT Extremities sunt special create pentru examinările extremităților.

Casetele și plăcile pentru CR MM3.xT Mammo fac parte din sistemul de mamografie, care poate fi utilizat pentru mamografia de diagnosticare și pentru mamografia de screening, în conformitate cu reglementările locale. Pentru mai multe informații, consultați Ghidul utilizatorului sistemului de mamografie CR, documentul 2344.

Utilizatorii

Acest ghid a fost conceput pentru utilizatorii experimentați ai produselor Agfa și pentru personalul medical cu experiență în diagnosticarea pe bază de radiografii și care a participat la cursuri de pregătire adecvate.

Utilizatorii sunt acele persoane care manipulează propriu-zis echipamentul și care au autoritate asupra acestuia.

Înainte de a pune echipamentul în funcțiune, utilizatorul trebuie să citească, să înțeleagă, să observe și să respecte cu strictețe toate avertismentele, atenționările și simbolurile de siguranță de pe echipament.

Reclamații legate de produs

Orice furnizor de servicii de sănătate (de exemplu, un client sau un utilizator) care are o reclamație sau care este nemulțumit de calitatea, durabilitatea, fiabilitatea, siguranța, eficiența sau performanțele acestui produs trebuie să înștiințeze Agfa.

Dacă aparatul funcționează defectuos și este posibil să fi provocat sau să fi contribuit la vătămări corporale grave, Agfa trebuie înștiințată imediat prin telefon, fax sau corespondență scrisă la următoarea adresă:

Centrul de service Agfa – adresele și numerele de telefon ale reprezentanțelor locale pot fi consultate pe pagina www.agfa.com

Agfa - Septestraat 27, 2640 Mortsel, Belgia

Agfa - Fax +32 3 444 7094

Documentația sistemului

Documentația va fi păstrată împreună cu sistemul, pentru a putea fi consultată cu ușurință.

Pentru informații și instrucțiuni de siguranță despre CR 30-X/CR 30-Xm System, consultați Ghidul utilizatorului CR 30-X/CR 30-Xm, documentul 2386.

Protecția mediului

Subiecte:

- *Placa CR*
- *Caseta CR*

Placa CR

Reglementările aplicabile eliminării deșeurilor pot diferi de la o țară la alta. Consultați reglementările locale referitoare la acest aspect.

La sfârșitul duratei sale de viață, placa CR este considerată deșeu industrial în majoritatea țărilor.

În consecință, este interzisă aruncarea acesteia împreună cu deșeurile menajere obișnuite. Vă recomandăm să o eliminați prin intermediul unei companii autorizate.

Atunci când placa CR este eliminată prin incinerare, natura produșilor de ardere depinde de caracteristicile fizice ale procesului de ardere și de gradul de ardere, proces prin care pot fi emantate diverse gaze, cum ar fi vapori de apă, dioxid de carbon, monoxid de carbon și produși de degradare organici și anorganici în concentrații reduse.

Eliminarea

Codurile de deșeuri valabile pentru țările din Uniunea Europeană:

	Plăci cu conținut de fosfor fotostimulabil
Produs	09 01 99 Deșeu nespecificat în altă parte
Ambalaj	15 01 06 Amestec de ambalaje

Informații valabile pentru SUA:

	Plăci cu conținut de bariu
Produs	În momentul eliminării, aceste plăci reprezintă un deșeu periculos (cod de deșeuri EPA D005) conform Legii privind Conservarea și Recuperarea Resurselor (RCRA - Resource Conservation and Recovery Act), datorită solubilității bariului. Deșeurile periculoase trebuie gestionate și transportate conform reglementărilor naționale, județene și locale. Pentru mai multe informații, adresați-vă autorităților din zona dumneavoastră.

Caseta CR

Se interzice tratarea casetei ca deșeu menajer.


Pentru informații mai detaliate despre preluarea și reciclarea corectă a acestui produs, contactați reprezentanța locală.

Aceste informații se referă numai la casetă, fără placă sau ecran.

Subiecte:

- *Etichetarea*
- *Eliminarea*

Etichetarea

	Această etichetă de pe casetă indică existența plumbului în compoziția casetei.
---	---

Eliminarea

Codurile de deșeuri valabile pentru țările din Uniunea Europeană:

	Casete care conțin plumb	Casete fără conținut de plumb
Produs	16 02 13* Echipamente casate care conțin componente periculoase, altele decât cele menționate de la 16 02 09 la 16 02 12	16 02 14 Echipamente casate, altele decât cele menționate de la 16 02 09 la 16 02 13
Ambalaj	15 01 06 Amestec de ambalaje	15 01 06 Amestec de ambalaje

Informații valabile pentru SUA:

	Casete care conțin plumb
Produs	În momentul eliminării, aceste casete reprezintă un deșeu periculos (cod de deșeuri EPA D008) conform Legii privind Conservarea și Recuperarea Resurselor (RCRA - Resource Conservation and Recovery Act), datorită solubilității plumbului. Deșeurile periculoase trebuie gestionate și transportate conform reglementărilor naționale, județene și locale. Pentru mai multe informații, adresați-vă autorităților din zona dumneavoastră.

Instalarea

Tăvița și placa de imagini sunt predefinite din fabrică. Nu este necesar ca utilizatorul să efectueze alte acțiuni pentru a le putea folosi cu CR 30-X/CR 30-Xm.

Instrucțiuni de siguranță

Subiecte:

- *Instrucțiuni de siguranță generale*
- *Riscul de incendiu și mijloacele de combatere*

Instrucțiuni de siguranță generale

Plăcile și casetele CR nu prezintă riscuri deosebite pentru sănătate sau siguranță dacă sunt utilizate în scopurile preconizate.



ATENȚIE:

Calitatea imaginii poate fi afectată dacă o casetă și placa aferentă nu sunt scanate la scurt timp de la expunere. Substanța fotoluminescentă de la Agfa are proprietăți excelente de retenție electrostatică afotică. Timp de două ore după expunere, aproximativ 80% din energia acumulată în timpul expunerii este încă disponibilă. Retenția imaginii este cu până la 50% mai mare timp de până la 24 de ore după iradiere. Totuși, pentru a păstra calitatea imaginii, caseta și placa trebuie scanate în interval de maximum 2 ore de la expunere.

Atunci când lucrați cu dispozitivul de control al expunerii automate, luați în considerare următoarele două notificări privind siguranța:

- Supraexpunerea (pentru casetele MD 4.xT General/FLFS și CR MM 3.xT Extremities)



ATENȚIE:

Dispozitivul de control al expunerii automate poate provoca supraexpunere dacă este așezat sub casetă. Verificați dacă dispozitivul de control al expunerii automate este așezat deasupra casetei.

Dispozitivul de protecție la retrodifuzare (din plumb) încorporat în partea gri a casetei reține o anumită cantitate de raze X. Doza măsurată de celulă va fi astfel mult mai mică decât doza realmente administrată pacientului.

- Răspunsul greșit



ATENȚIE:

Placa de imagini determină o anumită difuzare a razelor X. Acest lucru influențează răspunsul dispozitivului de control al expunerii. Dispozitivul de control al expunerii automate poate indica un răspuns greșit. Recalibrați dispozitivul de radiografiere de utilizat cu casetele pentru MD 4.xT și MM3.xT pentru a compensa acest efect

Riscul de incendiu și mijloacele de combatere

Baza ecranului este fabricată din tereftalat de polietilenă și respectă cerințele „Peliculă de siguranță” din ISO 18906-2000. Pelicula de siguranță trece testul de durată de aprindere atunci când durata de aprindere este egală cu sau mai mare decât 10 minute. Trece testul duratei de ardere atunci când durata de ardere depășește 45 de secunde pentru o peliculă cu o grosime egală cu sau mai mare decât 0,08 mm sau atunci când durata de ardere depășește 30 de secunde pentru o peliculă cu o grosime mai mică decât 0,08 mm. Natura produșilor de ardere depinde de caracteristicile fizice ale procesului de ardere și de gradul de ardere, proces prin care pot fi emanate diverse gaze, cum ar fi vapori de apă, dioxid de carbon, monoxid de carbon și produși de degradare organici și anorganici în concentrații reduse.

Mijloacele de combatere a incendiilor:

- apă pulverizată,
- dioxid de carbon,
- praf de stingere,
- spumă.

Descrierea plăcilor și casetelor pentru CR 30-X/CR 30-Xm

Subiecte:

- *Descriere*
- *Inițializarea*
- *Măsuri de protecție*

Descriere

Subiecte:

- *Descrierea casetelor pentru MD 4.xT*
- *Descrierea casetei pentru CR MM 3.xT Mammo*
- *Descrierea casetei pentru CR MM 3.xT Extremities*
- *Descrierea tăviței și a plăcii de imaginii pentru CR MD 4.xT și MM 3.xT*
- *Orientarea plăcilor și casetelor pentru CR*

Descrierea casetelor pentru MD 4.xT

Etichetarea și aspectul casetelor pentru CR MD 4.xT sunt ilustrate mai jos. Marginea casetei, orientată către tubul de radiografiere, este de culoare neagră.



Observație: Puteți scrie cu markere nepermanente pe toate etichetele casetelor.

Subiecte:

- *Caseta CR General*
- *Aplicațiile specifice: Casetă CR Full Leg Full Spine (FLFS)*

Caseta CR General



Observație: Eticheta de pe casetele de mai jos servește ca exemplu. Denumirea etichetei, „CR MD4.0T General”, se poate modifica.

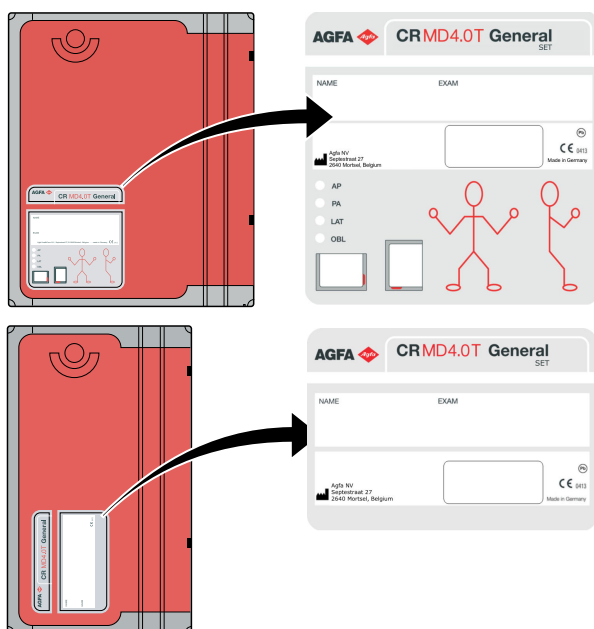
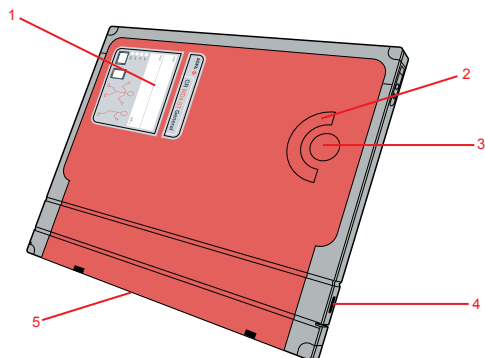


Figura 1: Etichetă



1. Etichetă
2. Clemă
3. Format casetă
4. Dispozitiv de blocare, de deschidere și închidere a casetei
5. Mecanism de deschidere a obturatorului

Figura 2: Aspect

Aplicațiile specifice: Casetă CR Full Leg Full Spine (FLFS)

Următoarele paragrafe prezintă doar o descriere generală a etichetării, aspectului și limitărilor casetei CR FLFS.

Pentru informații și instrucțiuni mai exacte despre aplicația FLFS, consultați CR Full Leg Full Spine din Ghidul utilizatorului.



Observație: Eticheta de pe casetele de mai jos servește ca exemplu. Denumirea etichetei, „CR MD4.0T FLFS”, se poate modifica.

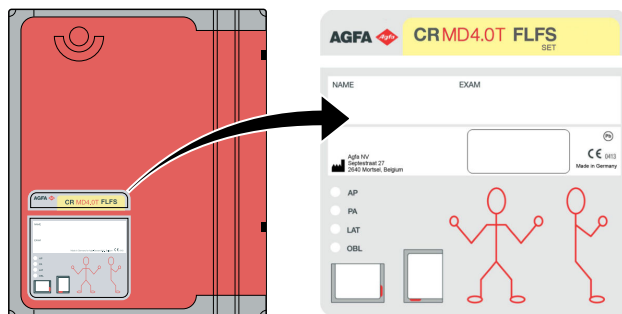
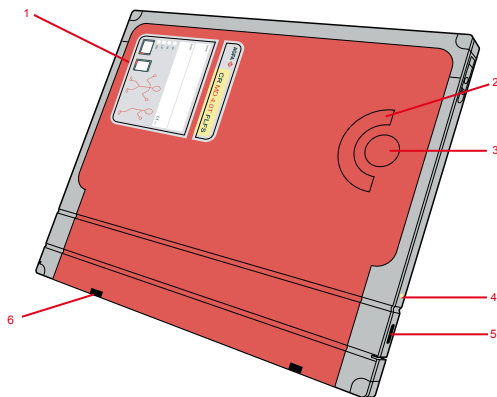


Figura 3: Etichetă



1. Etichetă
2. Clemă
3. Format casetă
4. Punct galben
5. Dispozitiv de blocare, de deschidere și închidere a casetei
6. Mecanism de deschidere a obturatorului

Figura 4: Aspect

Casetele CR FLFS sunt special create pentru aplicația Full Leg Full Spine și se deosebesc cu ușurință de casetele CR General prin etichetarea și punctele de culoare galbenă.



Observație: În CR 30-X nu puteți utiliza alte casete decât cele de mai sus.

Limitările

Utilizarea casetelor CR General pentru formarea imaginilor Full Leg sau Full Spine va determina apariția unui rând alb în zona de realizare a colajului, pe care nu există informații despre imagine.

Casetele CR FLFS pot fi utilizate și pentru alte formări de imagini decât Full Leg sau Full Spine, însă vor exista limitări în zona marginii. Datorită prezenței foliei de protecție insuficientă la retrodifuzare în zona marginilor de 35 cm ale casetei, este posibilă afectarea calității imaginii în această zonă (de maximum 1 cm) dacă zona a fost expusă și dacă radiația retrodifuzată a afectat zona.

Risc de calitate redusă a imaginii în zona marginilor:



Descrierea casetei pentru CR MM 3.xT Mammo

Etichetarea și aspectul casetelor pentru CR MM3.xT sunt ilustrate mai jos. Marginea casetei, orientată către tubul de radiografiere, este de culoare neagră.



Observație: Eticheta de pe casetele de mai jos servește ca exemplu. Denumirea etichetei, „CR MM3.0T Mammo”, se poate modifica.

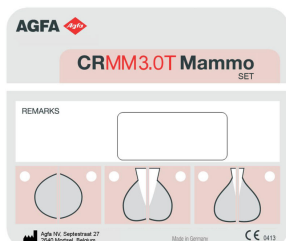
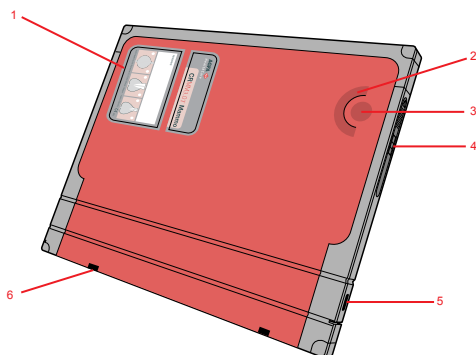
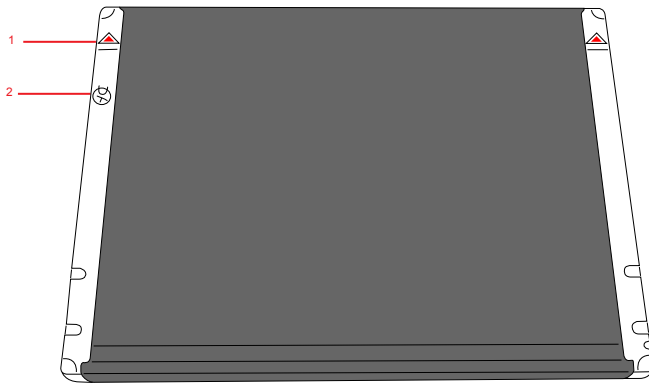


Figura 5: Etichetă



1. Etichetă
2. Clemă
3. Format casetă
4. Mecanism de deschidere cu indicator de stare
5. Dispozitiv de blocare, de deschidere și închidere a casetei
6. Mecanism de deschidere a obturatorului

Figura 6: Aspect



1. Marcaj de introducere a casetei, de culoare roșie, orientat spre cutia toracică
2. Etichetă care indică partea cu tub a casetei

Figura 7: Partea orientată către tubul de radiografiere



Observație: Casetele pentru CR MM3.xT nu sunt prevăzute cu folie de protecție la retrodifuzare din plumb; din acest motiv, utilizarea lor în alte scopuri decât pentru mamografie duce la reducerea considerabilă a calității imaginii.

Descrierea casetei pentru CR MM 3.xT Extremities

Etichetarea și aspectul casetelor pentru CR MM3.xT Extremities sunt ilustrate mai jos. Marginea casetei, orientată către tubul de radiografiere, este de culoare neagră.



Observație: Eticheta de pe casetele de mai jos servește ca exemplu. Denumirea etichetei, „CR MM3.0T Extremities”, se poate modifica.

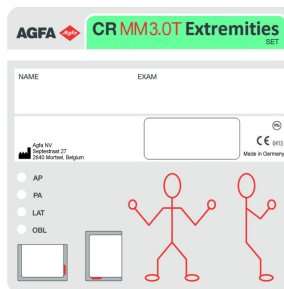
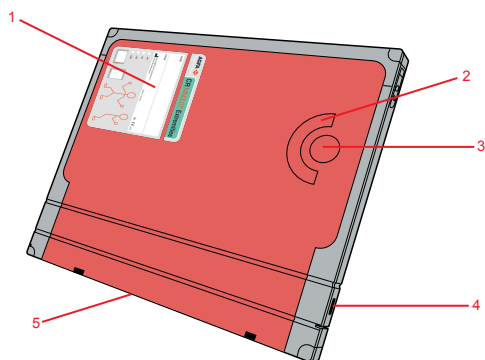


Figura 8: Etichetă

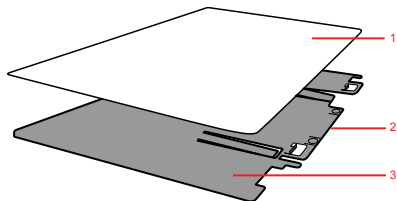


1. Etichetă
2. Clemă
3. Format casetă
4. Dispozitiv de blocare, de deschidere și închidere a casetei
5. Mecanism de deschidere a obturatorului

Figura 9: Aspect

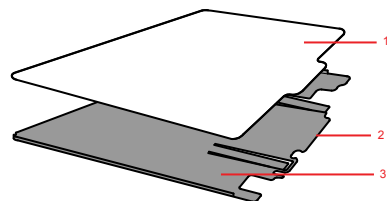
Descrierea tăviței și a plăcii de imagini pentru CR MD 4.xT și MM 3.xT

Tăvița face parte din placa de imagini. Tăvița susține placa de imagini și poartă eticheta FR.



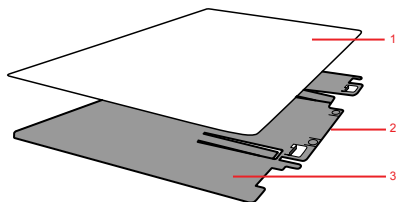
1. Placă de imagini
2. Etichetă FR (spate)
3. Tăviță

Figura 10: Aspectul tăviței și al plăcii de imagini pentru CR MD 4.xT



1. Placă de imagini
2. Etichetă FR (spate)
3. Tăviță

Figura 11: Aspectul tăviței și al plăcii de imagini pentru CR MM 3.xT

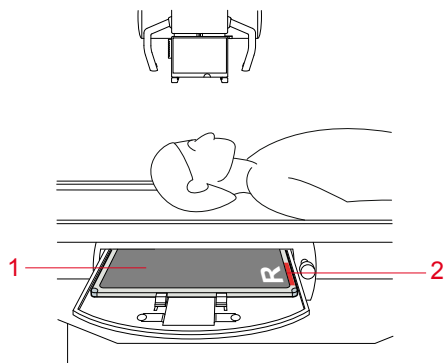


1. Placă de imagini
2. Etichetă FR (spate)
3. Tăviță

Figura 12: Aspectul tăviței și al plăcii de imagini pentru CR MM 3.xT Extremities

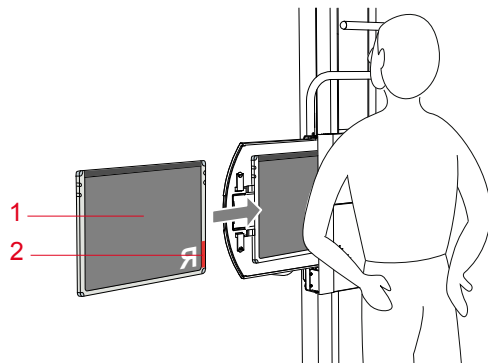
Orientarea plăcilor și casetelor pentru CR

Iată câteva exemple care ilustrează importanța orientării corecte a casetei.



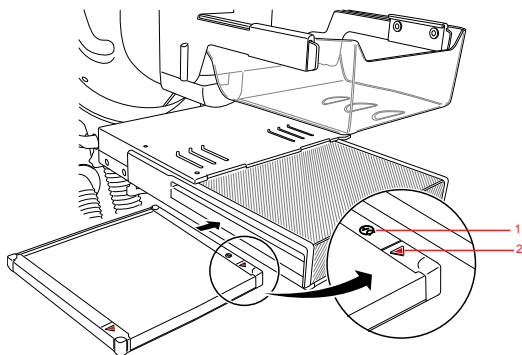
1. Partea cu tub negru a casetei
2. Reperul roșu pentru direcția casetei

Figura 13: Portret AP craniu



1. Partea cu tub negru a casetei
2. Reperul roșu pentru direcția casetei

Figura 14: Peisaj PA torace



1. Etichetă care indică partea cu tub a casetei
2. Marcaj de introducere a casetei, de culoare roșie, orientat spre cutia toracică

Figura 15: Mamografie

Inițializarea

Subiecte:

- *Inițializarea casetei, a tăviței și a plăcii de imagini*
- *Plăcile de imagini de schimb*

Inițializarea casetei, a tăviței și a plăcii de imagini

În cazul plăcilor și casetelor pentru MD4.xT și MM3.xT, codul plăcii de imagini a fost inscripționat din fabrică în cipul de memorie (eticheta FR) al tăviței. Aceasta înseamnă că tăvița și placa de imagini trebuie să fie întotdeauna păstrate împreună. Setul compus din tăviță și placă de imagini poate fi folosit în orice casetă de același tip (MD4.xT General; MD4.xT FLFS; MM3.xT Mammo; MM3.xT Extremities). Este interzisă orice combinație de casete diferite. Această funcție anulează necesitatea inițializării casetei.

Plăcile de imagini de schimb

Dacă ați primit seturi formate din tăvițe și plăci de imagini ca piese de schimb, păstrați întotdeauna placa de imagini împreună cu tăvița livrată.

Măsuri de protecție

Subiecte:

- *Prima utilizare și funcționarea obișnuită*
- *Sarcina maximă admisă pentru casete*
- *Transportul*
- *Stocare*
- *Manipularea tăviței și a plăcii de imagini*

Prima utilizare și funcționarea obișnuită

- Atunci când utilizați plăci CR noi, trebuie să le ștergeți manual de două ori înainte de a le utiliza.
- Plăcile și casetele CR trebuie să fie utilizate numai cu echipamentul CR.



ATENȚIE:

Dacă plăcile și casetele pentru CR MD4.xT nu au fost utilizate timp de 48 de ore, trebuie să le ștergeți manual. Dacă plăcile și casetele pentru CR MM3.xT nu au fost utilizate timp de 24 de ore, trebuie să le ștergeți manual.



ATENȚIE:

Calitatea imaginii poate fi afectată dacă o casetă și placa aferentă nu sunt scanate la scurt timp de la expunere. Substanța fotoluminescentă de la Agfa are proprietăți excelente de retenție electrostatică afotică. Timp de două ore după expunere, aproximativ 80% din energia acumulată în timpul expunerii este încă disponibilă. Retenția imaginii este cu până la 50% mai mare timp de până la 24 de ore după iradiere. Totuși, pentru a păstra calitatea imaginii, caseta și placa trebuie scanate în interval de maximum 2 ore de la expunere.

Sarcina maximă admisă pentru casete



ATENȚIE:

Greutatea maximă admisă pentru casetă este de 150 kg pe întreaga sa suprafață.

Caseta trebuie așezată pe o suprafață dreaptă și stabilă.

Pentru examinările în picioare, pacientul trebuie să stea în centrul casetei.

Transportul

- În timpul transportului, protejați plăcile de temperaturile ridicate - max. 43 °C.
- Luați măsurile de protecție necesare pentru a vă asigura că plăcile sunt protejate de șocuri.

Stocare

- Nivelurile de temperatură și umiditate:
 - Ambalate: între -25 °C și 55 °C (-13°F - 131°F)
 - Neambalate Temperatură: între 15 °C și 30 °C (59°F - 86°F)
 - Umiditatea relativă: între 15 și 80% (recomandată între 30 și 60%)
- Pentru a evita apariția deformărilor, depozitați întotdeauna plăcile de imagini în poziție orizontală, pe o suprafață dreaptă.
- Nu așezați obiecte grele pe placa de imagini și/sau pe casetă.
- Depozitați maximum 5 plăci de imagini și/sau casete, una peste alta.
- Feriți placa de imagini și/sau casetele de radiațiile UV și de lumina directă a soarelui.

Manipularea tăviței și a plăcii de imagini

Se vor lua măsurile de protecție necesare atunci când se manipulează tăvița și placa de imagini, pentru a se evita apariția zgârieturilor sau a defecțiunilor. Orice defecțiune a plăcii de imagini, indiferent de natura acesteia, va apărea pe imagine.

Curățarea

Subiecte:

- *Curățarea tăviței și a plăcii de imagini*
- *Curățarea casetei*
- *Dezinfectarea casetelor detectoarelor, a plăcilor și casetelor CR*
- *Curățarea părții interioare a casetei pentru mamografie*

Curățarea tăviței și a plăcii de imagini



AVERTISMENT:

Aveți grijă ca setul format din tăviță și placa de imagini să fie întotdeauna introdus în aceeași casetă în momentul curățării. Este important ca o placă de imagini să nu fie utilizată împreună cu o tăviță inițializată pentru o altă placă de imagini.

Subiecte:

- *Când trebuie curățate tăvița și placa de imagini?*
- *Produsele de curățare permise?*
- *Cum trebuie curățate tăvița și placa de imagini?*

Când trebuie curățate tăvița și placa de imagini?

Stratul interior al casetei este fabricat din fleece. Acesta asigură un înalt grad de protecție împotriva încărcării electrostatice și a acumulării de praf pe plăcile de imagini. Cu toate acestea, se recomandă să curățați plăcile de imagini ale CR MD4.xT cel puțin o dată pe lună sau ori de câte ori credeți că există particule care vor apărea pe radiografii. Curățarea mai frecventă este necesară în cazul unei acumulări masive de praf sau atunci când mediul de lucru este foarte uscat.

Placa de imagini pentru CR MM3.xT trebuie curățată mai des: cel puțin o dată pe săptămână sau după fiecare 200 de cicluri (oricare situație survine prima).

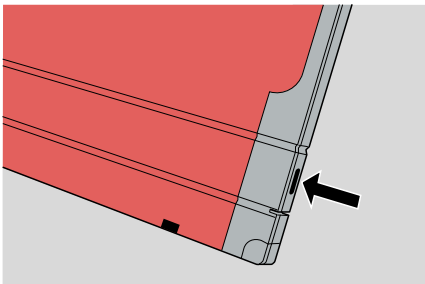
Produsele de curățare permise?

- Plăcile de imagini pentru CR MD4.xT General trebuie curățate numai cu AGFA CR Phosphor Plate Cleaner și o lavetă din celuloză care nu lasă scame sau cu șervețele Polynit.
- Pentru a curăța plăcile de imagini pentru CR MM3.0T Mammo și CR MM3.xT Extremities, folosiți numai substanța de curățare AGFA CR Phosphor Plate Cleaner și șervețelele Polynit.
- Pentru a curăța tăvița, folosiți numai o lavetă uscată sau îndepărtați praful prin suflare cu aer comprimat.

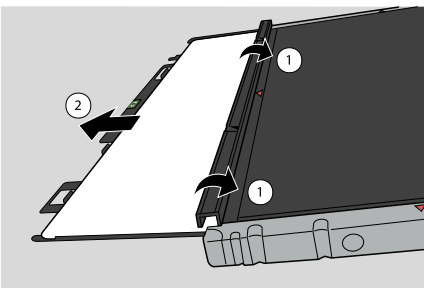
Cum trebuie curățate tăvița și placa de imagini?

Pentru a curăța tăvița și placa de imagini:

1. Introduceți o cheie sau un instrument de scris în dispozitivul de blocare a casetei pentru a deschide obturatorul.

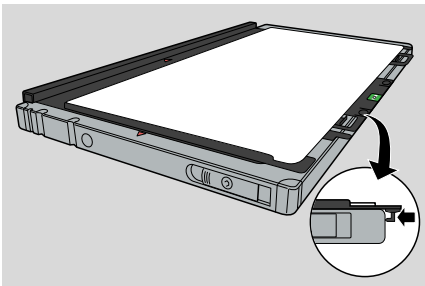


2. Scoateți cheia sau instrumentul de scris.
3. Întoarceți cassetă, astfel încât partea de culoare neagră, orientată către tubul de radiografiere, să ajungă sus.
4. Trageți înapoi obturatorul cu ambele degete mari și lăsați tăvița de culoare neagră și placa de imagini să alunece ușor pe masă.



5. Așezați tăvița de culoare neagră cu placa de imagini pe casetă, așa cum se arată în imaginea de mai jos.

Tăvița prezintă două urechi mici. Așezați tăvița pe casetă astfel încât urechile să depășească marginea casetei. Acest lucru împiedică îndoirea tăviței și a plăcii de imagini.



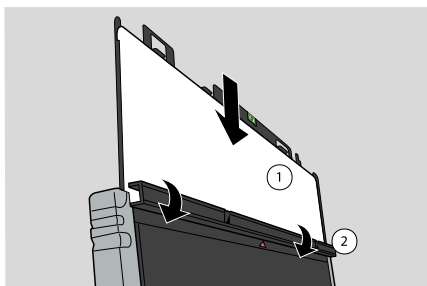
6. Curățați placa de imagini și tăvița după cum urmează:

- Ștergeți ușor și uniform **suprafața plăcii de imagini** cu un șervețel adecvat sau cu laveta umezită cu soluția de curățare.
- Lăsați **suprafața plăcii de imagini** să se usuce timp de aproximativ 10 minute, pentru a permite evaporarea solvenților.
- Pentru a curăța bine **tăvița**, folosiți numai o lavetă uscată sau îndepărtați praful prin suflare cu aer comprimat. (NU FOLOSIȚI O SUBSTANȚĂ DE CURĂȚARE A ECRANULUI PENTRU A CURĂȚA TĂVIȚA).
- După ce suprafața plăcii de imagini s-a uscat (după aproximativ 10 minute), verificați din nou dacă există particule de material și alte impurități înainte de a introduce setul format din tăviță și placa de imagini în casetă.

7. Reintroduceți tăvița cu placa de imagini în casetă.

**AVERTISMENT:**

Verificați dacă partea albă din fosfor este orientată către partea de culoare neagră a casetei, orientată către tubul de radiografiere, și dacă obturatorul zgârie cumva placa de imagini.



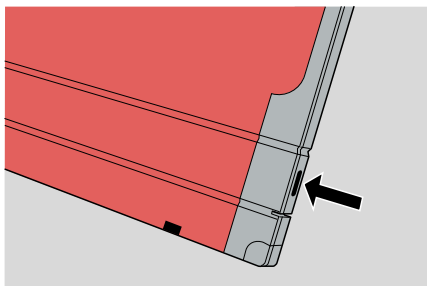
1. Partea albă din fosfor
2. Partea cu tub negru a casetei

**ATENȚIE:**

Împingeți ușor placa de imagini. Nu o lăsați să alunece de sus în casetă! Partea din fosfor se poate deteriora.

8. Atunci când tăvița de culoare neagră cu placa de imagini este complet introdusă în casetă, închideți obturatorul.

Pentru a închide cu ușurință obturatorul, introduceți o cheie sau un instrument de scris în dispozitivul de blocare a casetei în timp ce închideți obturatorul. Odată închis, scoateți cheia sau instrumentul de scris.



ATENȚIE:

După ce ați curățat placa de imagini, ștergeți-o înainte de a o utiliza.

Curățarea casetei

Dacă în imagine încă sunt vizibile multe particule de praf, deși ați curățat periodic caseta, trebuie să o curățați din nou.

Curățați temeinic partea interioară a casetei. Procedura recomandată este să loviți ușor caseta pentru a îndepărta particulele de praf și impuritățile.

Atunci când este necesar, puteți curăța exteriorul casetelor, de preferință numai cu o lavetă umedă (apă, săpun).



Scoateți placa de imagini înainte de a curăța caseta cu laveta umedă.



ATENȚIE:

Dacă există posibilitatea ca o casetă să intre în contact cu fluidele corporale, protejați caseta cu o mapă din plastic.

Dezinfectarea casetelor detectoarelor, a plăcilor și casetelor CR

Pentru a dezinfecta casetele detectoarelor, plăcilor și casetelor CR, folosiți exclusiv dezinfectantele aprobate de Agfa (vezi lista de dezinfectante aprobate). Dacă doriți să folosiți alte dezinfectante, aveți nevoie de aprobarea AGFA, pentru că majoritatea dezinfectantelor pot deteriora caseta. Este interzisă și dezinfectarea cu UV.

Pentru informații amănunțite cu privire la procesul de dezinfectare, consultați instrucțiunile aferente dezinfectantului.

Subiecte:

- *Dezinfectante aprobate*
- *Utilizarea foliei de protecție din plastic*
- *Instrucțiuni de siguranță privind dezinfectarea*

Dezinfectante aprobate

Pe site-ul Agfa puteți găsi specificațiile privind dezinfectantele care pot fi folosite în siguranță pe materialul și pe suprafața exterioară a casetei.

<http://www.agfahealthcare.com/global/en/library/overview.jsp?ID=37134794>

<http://www.agfahealthcare.com/global/en/library/overview.jsp?ID=45445721>

Utilizarea foliei de protecție din plastic

Dacă folosiți caseta într-un mediu în care se impune dezinfectarea acesteia sau dacă există posibilitatea contaminării cu sânge sau cu alte lichide corporale, utilizați foliile din plastic pentru a proteja caseta de contactul direct cu pacientul. Aveți grijă ca folia să nu fie șifonată, pentru a evita apariția cutelor pe imagine.

Instrucțiuni de siguranță privind dezinfectarea



ATENȚIE:

Pentru a se evita contaminarea personalului, a pacienților și a echipamentului, este obligatorie respectarea tuturor politicilor și procedurilor.



ATENȚIE:

Înainte de expediere sau reparare, verificați dacă decontaminarea și dezinfectarea echipamentului au fost efectuate în mod corect.



ATENȚIE:

Alegerea și descrierea procedurii și a politicii corespunzătoare privind dezinfectarea îi revin utilizatorului.



AVERTISMENT:

Respectați instrucțiunile de utilizare care însoțesc produsul de curățare sau de dezinfectare.



ATENȚIE:

Înainte de a dezinfecta caseta, scoateți placa de imagini și verificați dacă este curată caseta.



ATENȚIE:

Înainte de a reutiliza echipamentul, verificați dacă toate suprafețele acestuia s-au uscat complet. Soluția dezinfectantă poate cauza iritații ale pielii pacientului.



ATENȚIE:

Soluțiile sau șervețelele dezinfectante pot cauza iritații oculare și cutanate. Purtați mănuși și spălați-vă mâinile cu apă și săpun după utilizare. Pentru mai multe informații, consultați fișa tehnică de securitate a producătorului și recomandările de pe etichetă înainte de a utiliza produsul.



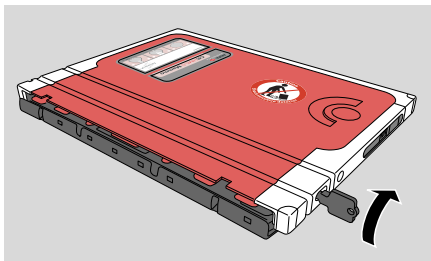
Nu turnați lichide direct pe casetă. Utilizați întotdeauna o lavetă care nu lasă scame umezită (nu îmbibată) cu soluție.

Curățarea părții interioare a casetei pentru mamografie

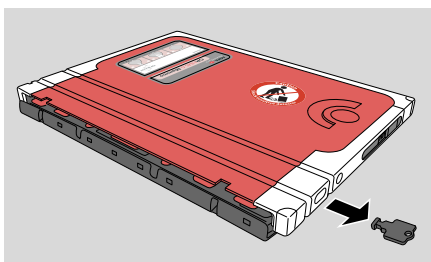
Curățarea părții interioare a unei casete pentru mamografie necesită atenție specială.

Procedură

1. Deschideți obturatorul casetei cu cheia specială.

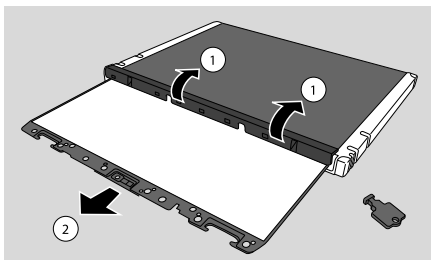


2. Scoateți cheia din casetă.

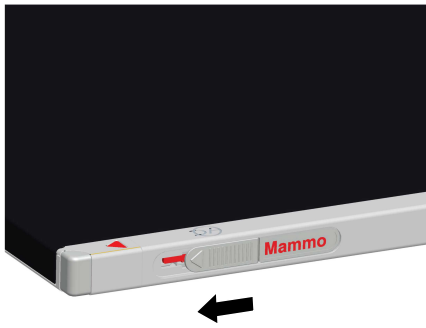


3. Întoarceți caseta, astfel încât partea de culoare neagră, orientată către tubul de radiografiere, să ajungă sus.

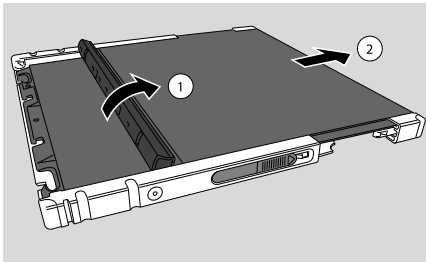
4. Țineți obturatorul cu ambele degete mari și lăsați placa de imagini să alunece ușor pe masă. Aveți grijă să nu zgâriați suprafața plăcii.



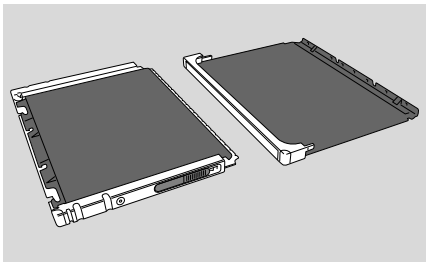
5. Deschideți cursoroarele de blocare de pe partea dreaptă și stângă a casetei.



6. Împingeți partea de sus a secțiunii orientate către tubul de radiografie mișcând încet obturatorul.



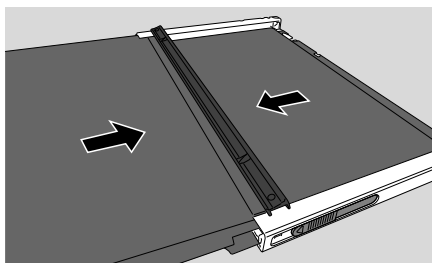
7. Curățați părțile separate după cum urmează:



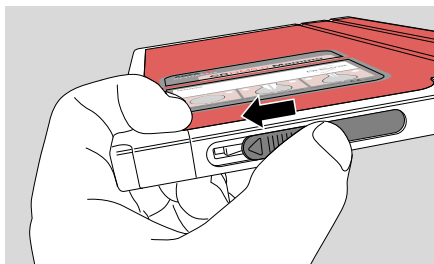
Țineți fiecare parte cu stratul din fleece orientat în jos și loviți-o foarte ușor de masă de câteva ori, pentru a îndepărta particulele depuse.



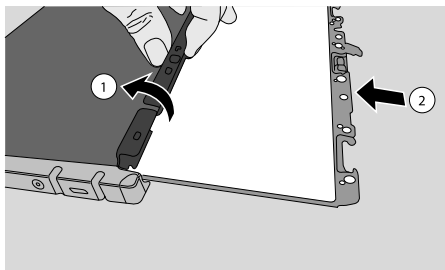
8. Uniți partea de sus cu partea orientată către tubul de radiografie. Aveți grijă ca partea orientată către tubul de radiografie să alunece în poziția corectă în partea de sus.



9. Împingeți ușor partea orientată către tubul de radiografie în partea de sus.
10. Închideți cursoroarele de blocare de pe partea dreaptă și stângă a casetei.
Marcajul roșu din interiorul cursorului indică faptul că acesta este deschis.



11. Puneți placa de imagini la loc în casetă.

**ATENȚIE:**

Împingeți ușor placa de imagini. Nu o lăsați să alunece de sus în casetă! Partea din fosfor se poate deteriora.

12. După ce ați introdus complet placa de imagini, procedați astfel:

- Mai întâi, introduceți cheia în casetă.
- După aceea, închideți obturatorul.

13. Scoateți cheia.

Date tehnice

	Casetă și placă pentru CR MD4.xT General	Casetă pentru CR MD4.xT FLFS	Casetă și placă pentru CR MM3.xT Mammo	Casetă și placă pentru CR MM3.xT Extremities
Dimensiuni disponibile	35 x 43 35 x 35 24 x 30 18 x 24 15 x 30	35 x 43	24 x 30 18 x 24	24 x 30 18 x 24
Conformitatea	Dimensiunile exterioare ale casetelor sunt în conformitate cu ISO 4090 - 2001			
Greutate (casetă + placă de imagini)	35x43 obișnuită 1,6 kg 35x35 obișnuită 1,3 kg 24x30 obișnuită 0,8 kg 18x24 obișnuită 0,5 kg 15x30 obișnuită 0,6 kg	35x43 obișnuită 1,6 kg	24x30 obișnuită 0,8 kg 18x24 obișnuită 0,5 kg	24x30 obișnuită 0,8 kg 18x24 obișnuită 0,5 kg
Materialul casetelor				
Corp și tăviță	Acrilonitril-butadien-stiren (ABS)			
Colțuri	Estane			
Obturator	Polipropilenă (PP)			
Strat interior	Fleece			

	Casetă și placă pentru CR MD4.xT General	Casetă pentru CR MD4.xT FLFS	Casetă și placă pentru CR MM3.xT Mammo	Casetă și placă pentru CR MM3.xT Extremities
Protecția la retrodifuzare	Plumb 150 μ	Plumb 150 μ		Plumb 150 μ
Materiaul plăcii de imagini	BaSrFBrl:Eu	BaSrFBrl:Eu	BaSrFBrl:Eu	BaSrFBrl:Eu
Identificare	Cip de memorie (etichetă FR) încorporat în tăviță. Tăvița face parte din placa de imagini.			
Digitizor AGFA compatibil	CR 30-X CR 30-Xm	CR 30-X CR 30-Xm	CR 30-Xm	CR 30-Xm
Condiții de mediu pentru depozitare și condiții de transport	Interval de temperatură și nivel de umiditate permise în stare ambalată: Temperatură: permisă între -25 °C și 55 °C Umiditate relativă: permisă: 15-80%			
Condiții de mediu pentru funcționare	Interval de temperatură și nivel de umiditate pentru funcționare: Temperatură: recomandată 20-25 °C / permisă: 15-30 °C (59-86°F) Umiditate relativă: recomandată 30-60% / permisă: 15-80%			
Caracteristici	Substanța fotoluminescentă de la Agfa are proprietăți excelente de retenție electrostatică afotică. Timp de două ore după expunere, aproximativ 80% din energia acumulată în timpul expunerii este încă disponibilă. Retenția imaginii este cu până la 50% mai mare timp de până la 24 de ore după iradiere.			