

CR 30-X- / CR 30-Xm-plater og - kassetter

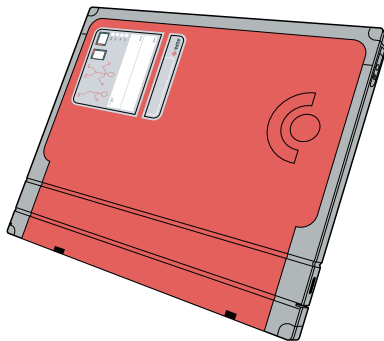
CR MD4.0T GENERAL SET

CR MD4.0T FLFS SET

CR MM3.0T MAMMO SET

CR MM3.0T EXTREMITIES SET

Bruksanvisning



Innhold


Juridisk merknad	4
Introduksjon til denne bruksanvisningen	5
Omfang	6
Om sikkerhetsmerknader i dette dokumentet	7
Ansvarsfraskrivelse	8
Introduksjon til Agfa CR-plater og -kassetter	9
Anvendelsesområde	10
Tiltenkte brukere	11
Produktklager	12
Systemdokumentasjon	13
Miljøbeskyttelse	14
CR-plate	15
CR-kassett	16
Installasjon	17
Sikkerhetsforskrifter	18
Generelle sikkerhetsregler	19
Brannfare og brannslukningsmedier	20
Beskrivelse av CR30-X-/CR30-Xm-plater og -kassetter	21
Beskrivelse	22
Beskrivelse av MD 4.xT-kassetten	23
Beskrivelse av CR MM 3.xT Mammo-kassetten ..	26
Beskrivelse av CR MM 3.xT Extremities-kassetten	28
Beskrivelse av CR MD 4.xT- og MM 3.xT- magasinet og -bildeplaten	29
Retningen til CR-plater og -kassetter	30
Oppstart	31
Initialisere kassetten, magasinet og bildeplaten	32
Bytte ut bildeplater	32
Sikkerhetsforanstaltninger	32
Første gangs bruk og vanlig bruk	33
Maksimal totalbelastning	34
Transport	35
Lagring	36
Håndtere magasinet og bildeplaten	37
Rengjøring	38
Rengjøre magasinet og bildeplaten	39
Når skal magasinet og bildeplaten rengjøres? ...	40
Hvilke rengjøringsprodukter er tillatt?	41
Hvordan skal magasinet og bildeplaten rengjøres?	42
Rengjøre kassetten	45

Desinfisere kassetten til CR-detektorene, -platene og - kassetten	46
Godkjente desinfeksjonsmidler	47
Bruk av beskyttende plastkonvolutt	47
Sikkerhetsanvisninger for desinfeksjon	48
Rengjøre en Mammo-kassett innvendig	49
Spesifikasjoner	53

Juridisk merknad



0413

 Agfa NV, Septestraat 27, B-2640 Mortselsel – Belgia

Hvis du vil vite mer om Agfa-produkter, kan du gå til www.agfa.com.

Agfa og Agfa-romben er varemerker tilhørende Agfa-Gevaert N.V., Belgia eller dets partnere. CR 30-X/CR 30-Xm, NX, ADC QS og ADC VIPS er varemerker for Agfa NV, Belgia eller et av dets datterselskaper. Alle andre varemerker tilhører deres respektive eiere, og brukes i redigeringsøyemed uten overtredelse av eiernes rettigheter.

Agfa NV gir ingen garanti, verken uttrykt eller underforstått, hva angår nøyaktigheten, fullstendigheten eller nytteverdien av opplysningene som er gitt i dette dokumentet, og spesielt hva angår egnetheten til et bestemt formål. Det kan hende enkelte produkter eller tjenester ikke er tilgjengelig i ditt lokale område. Kontakt din lokale salgsrepresentant for å få tilgjengelig informasjon. Agfa NV bestreber seg til det ytterste for å gi så nøyaktig informasjon som mulig, men tar ikke på seg ansvar for eventuelle typografiske feil. Agfa NV vil under ingen omstendigheter være ansvarlig for skader som oppstår ved bruk eller mangelfull bruk av noen form for informasjon, apparat, metode eller prosess som er beskrevet i dette dokumentet. Agfa NV forbeholder seg retten til å foreta endringer i dette dokumentet uten forvarsel. Originalversjonen av dette dokumentet er på engelsk.

Copyright 2018 Agfa NV

Med enerett.

Publisert av Agfa NV

B-2640 Mortselsel – Belgia.

Ingen del av dette dokumentet må gjengis, kopieres, tilpasses eller videreformidles i noen som helst form eller på noen som helst måte uten skriftlig tillatelse fra Agfa NV

Introduksjon til denne bruksanvisningen

Emner:

- *Omfang*
- *Om sikkerhetsmerknader i dette dokumentet*
- *Ansvarsfraskrivelse*

Omfang

Denne bruksanvisningen inneholder informasjon om sikker og effektiv bruk av CR MD 4.xT- og CR MM 3.xT-plater og -kassetterTM.

Om sikkerhetsmerknader i dette dokumentet

Følgende eksempler viser hvordan advarsler, forsiktighetsvarsler, instruksjoner og merknader angis i dette dokumentet. Teksten forklarer hvordan de brukes.

**FARE:**

Sikkerhetsvarselet "Fare" indikerer en farlig situasjon, der det er en direkte, forestående fare for alvorlige personskader for brukeren, teknikeren, pasienten eller en annen person.

**ADVARSEL:**

Sikkerhetsvarselet "Advarsel" indikerer en farlig situasjon, som potensielt kan føre til alvorlige personskader for brukeren, teknikeren, pasienten eller en annen person.

**FORSIKTIG:**

Sikkerhetsvarselet "Forsiktig" indikerer en farlig situasjon, som potensielt kan føre til alvorlige personskader for brukeren, teknikeren, pasienten eller en annen person.



En instruksjon er en anvisning som, hvis den ikke følges, kan føre til skade på utstyret som er beskrevet i denne bruksanvisningen, eller annet utstyr eller materiell, og kan føre til forurensning av omgivelsene.



Et forbud er en anvisning som, hvis den ikke følges, kan føre til skade på utstyret som er beskrevet i denne bruksanvisningen, eller annet utstyr eller materiell, og kan føre til forurensning av omgivelsene.



Merknad: Merknader gir råd og fremhever spesielle punkter. En merknad er ikke ment som en instruksjon.

Ansvarsfraskrivelse

Agfa tar ikke på seg noe ansvar for bruk av dette dokumentet hvis det utføres ikke-godkjente endringer i innholdet eller formatet.

Det er lagt meget stor vekt på at informasjonen i dette dokumentet skal være riktig og nøyaktig. Agfa tar imidlertid ikke på seg noe ansvar for feil, unøyaktigheter eller utelatelser som kan forekomme i dette dokumentet. Agfa forbeholder seg retten til å endre produktet uten varsel for å forbedre driftssikkerhet, funksjon eller design. Denne bruksanvisningen gir ingen garanti av noe slag, uttrykt eller underforstått, inkludert, men ikke begrenset til, de impliserte garantiens nytteverdi og egnethet til et bestemt formål.



Merknad: I henhold til føderale lover i USA er denne enheten begrenset til salg til eller på vegne av en lege.

Introduksjon til Agfa CR-plater og -kassetter

Emner:

- *Anvendelsesområde*
- *Tiltenkte brukere*
- *Produktklager*
- *Systemdokumentasjon*
- *Miljøbeskyttelse*
- *Installasjon*
- *Sikkerhetsforskrifter*

Anvendelsesområde

AGFA CR-platene og -kassetene er en del av et system som består av en digitaliseringsenhet og en arbeidsstasjon. AGFA CR-platene og -kassetene identifiseres på arbeidsstasjonen. De eksponerte AGFA CR-platene og -kassetene skannes av digitaliseringsenheten. De digitale bildedataene som blir resultatet, behandles og rutes videre av arbeidsstasjonen. Det forutsettes at disse enhetene bare brukes av kvalifisert personale i et radiologisk miljø.

CR MD4.xT General-platen og -kassetten er spesielt utformet for generelle radiografianvendelser.

CR MD4.xT FLFS-kassetter er spesielt utviklet for Full Leg Full Spine-programmet, men kan også brukes til vanlige radiografianvendelser.

CR MM3.xT Extremities-plater og -kassetter er spesifikt designet for undersøkelser av ekstremiteter.

CR MM3.xT Mammo-kassetene og -platene som er en del av Mammography-systemet, kan brukes på en sikker og effektiv måte til diagnostisk mammografi og til screeningmammografi i henhold til lokale forskrifter. Hvis du vil ha mer informasjon, kan du også se bruksanvisningen for CR Mammography-systemet, dokument 2344.

Tiltenkte brukere

Denne bruksanvisningen er skrevet for skolerte brukere av Agfa-produkter og utdannet klinisk personale innen diagnostisk røntgen som har mottatt riktig opplæring.

Bruker er de personer som faktisk håndterer utstyret og de som har ansvar for utstyret.

Før brukeren prøver å arbeide med dette utstyret må han/hun lese, forstå, merke seg og strengt følge alle advarsler, forsiktighetsvarsler og sikkerhetsmerking på utstyret.

Produktklager

Enhver fagperson innen helseomsorgen (for eksempel kunde eller bruker) som har noe å klage på, eller som har erfart utilfredsstillende kvalitet, holdbarhet, pålitelighet, sikkerhet, effektivitet og ytelse for dette produktet, bes om å varsle Agfa.

Hvis enheten ikke fungerer som den skal og kan ha påført eller bidratt til alvorlig skade, må Agfa straks varsles via telefon, faks eller skriftlig til følgende adresse:

Agfa Service Support – lokale adresser for støtte og lokale telefonnumre er oppført på www.agfa.com

Agfa - Septestraat 27, 2640 Mortsel, Belgia

Agfa - Faks +32 3 444 7094

Systemdokumentasjon

Dokumentasjonen må oppbevares i nærheten av systemet så den raskt og enkelt kan refereres til.

Hvis du vil ha informasjon og se sikkerhetsmerknader for CR 30-X- / CR 30 - Xm-systemet, kan du se bruksanvisningen for CR 30-X / CR 30-Xm, dokument 2386.

Miljøbeskyttelse

Emner:

- *CR-plate*
- *CR-kassett*

CR-plate

Forskrifter om avhending av avfall kan variere fra et land til et annet. Følg de lokale bestemmelsene om avhending.

CR-plater betraktes som industrielt avfall i de fleste land.

Som en følge av dette er det ikke lov å kaste dem sammen med husholdningsavfall. Agfa anbefaler at de fjernes av et godkjent selskap.

Når CR-platen avhendes via forbrenning, vil sammensetningen av forbrenningsprodukter avhenge av de fysiske egenskapene til forbrenningsprosessen og graden av forbrenning, og i denne prosessen kan det dannes forskjellige gasser som vann-gass, karbondioksid, karbonmonoksid og små konsentrasjoner av organiske og uorganiske nedbrytingsprodukter.

Avhending

Avfallskoder som gjelder for EU:

	Plater som inneholder fosfor
Produkt	09 01 99 Avfall som ikke er spesifisert andre steder
Emballasje	15 01 06 Blandet emballasje

Informasjon som gjelder for USA:

	Plater som inneholder barium
Produkt	Ved avhending utgjør disse platene farlig avfall (EPA-avfallskode D005) i henhold til RCRA (Resource Conservation and Recovery Act) på grunn av mulighet for utvasking av barium. Farlig avfall må behandles og transporteres i henhold til føderale, statlige og lokale lover. Kontakt dine lokale myndigheter hvis du vil vite mer.

CR-kassett

Kassetten må ikke behandles som husholdningsavfall.


Hvis du vil ha mer informasjon om tilbakelevering og riktig resirkulering av dette produktet, kan du kontakte din lokale salgspresentant.

Informasjonen gjelder bare for kassetten, utenom platen eller skjermen.

Emner:

- [Merking](#)
- [Avhending](#)

Merking

	Dette merket på kassetten angir at kassetten inneholder bly.
---	--

Avhending

Avfallskoder som gjelder for EU:

	Kassetter inneholder bly	Kassetter inneholder ikke bly
Produkt	16 02 13* Annet kassert utstyr som inneholder farlige komponenter, enn det som er nevnt i 16 02 09 til 16 02 12	16 02 14 Annet kassert utstyr enn det nevnt i 16 02 09 til 16 02 13
Emballasje	15 01 06 Blandet emballasje	15 01 06 Blandet emballasje

Informasjon som gjelder for USA:

	Kassetter inneholder bly
Produkt	Ved avhending utgjør disse kassetene farlig avfall (EPA-avfallskode D008) i henhold til RCRA (Resource Conservation and Recovery Act) på grunn av mulighet for utvasking av bly. Farlig avfall må behandles og transporteres i henhold til føderale, statlige og lokale lover. Kontakt dine lokale myndigheter hvis du vil vite mer.

Installasjon

Magasinet og bildeplaten er forhåndsdefinerte fra fabrikk. Det kreves ikke ytterlige handlinger fra kundens side for å bruke dem med CR 30-X / CR 30-Xm.

Sikkerhetsforskrifter

Emner:

- *Generelle sikkerhetsregler*
- *Brannfare og brannslukningsmedier*

Generelle sikkerhetsregler

CR-plater og -kassetter utgjør ingen spesiell helse- eller sikkerhetsrisiko hvis de brukes slik de skal.



FORSIKTIG:

Bildekvalitet kan lide dersom en kassett og plate ikke skannes kort tid etter eksponering. Agfa-fosforet har utmerket, mørk dekomponeringsegenskap. To timer etter eksponering er omtrent 80 % av energien som ble lagret ved eksponering, fremdeles tilgjengelig. Bildeerindringen er bedre enn 50 % i opptil 24 timer etter bestrålingen. For å preservere bildekvalitet skal imidlertid en kassett og plate skannes senest 2 timer etter eksponering.

Når du arbeider med enheten for automatisk eksponeringskontroll, må du ta hensyn til følgende to sikkerhetsmerknadene:

- Overeksponering (for MD 4.xT General-/FLFS- og CR MM 3.xT Extremities-kassetten)



FORSIKTIG:

Enheden for automatisk eksponeringskontroll kan føre til overeksponering hvis de plasseres under kassetten. Sørg for at enheten for automatisk eksponeringskontroll plasseres over kassetten.

En viss mengde røntgenstråler absorberes av beskyttelsen mot bakgrunnstråling (blyet) som finnes på den grå siden av kassetten. Dosen som måles av cellen, blir da mye lavere enn den dosen pasienten egentlig mottar.

- Feil respons



FORSIKTIG:

Bildeplaten fører til at det spres en bestemt røntgenstråling. Dette påvirker responsen til enheten for eksponeringskontroll. Enheden for automatisk eksponeringskontroll kan gi feil respons. Kalibrer røntgenenheten på nytt for bruk med MD 4.xT- og MM3.xT-kassetter for å kompensere for denne effekten.

Brannfare og brannslukningsmedier

Bildeflatebasen er laget av polyetylentereftalat og tilfredsstillende spesifikasjonene for "Safety Film" (sikkerhetsfilm) beskrevet i ISO 18906-2000. Sikkerhetsfilm består antennelsestidstesten når antennelsestiden er mer enn eller lik 10 minutter. Den består brennetidstesten når brennetiden er lenger enn 45 sekunder for en filmtykkelse på mer enn eller lik 0,08mm eller når brennetiden er lenger enn 30 sekunder for en filmtykkelse på mindre enn 0,08 mm. Sammensetningen av forbrenningsproduktene avhenger av de fysiske egenskapene til forbrenningsprosessen og graden av forbrenning, og i denne prosessen kan det dannes forskjellige gasser som vanngass, karbondioksid, karbonmonoksid og små konsentrasjoner av organiske og uorganiske nedbrytingsprodukter.

Brannslukningsmedier:

- vannspray,
- karbondioksid,
- brannslukningspulver,
- skum.

Beskrivelse av CR30-X-/CR30-Xm-plater og -kassetter

Emner:

- *Beskrivelse*
- *Oppstart*
- *Sikkerhetsforanstaltninger*

Beskrivelse

Emner:

- *Beskrivelse av MD 4.xT-kassetten*
- *Beskrivelse av CR MM 3.xT Mammo-kassetten*
- *Beskrivelse av CR MM 3.xT Extremities-kassetten*
- *Beskrivelse av CR MD 4.xT- og MM 3.xT-magasinet og -bildeplaten*
- *Retningen til CR-plater og -kassetter*

Beskrivelse av MD 4.xT-kassettenne

Merkingen av og layouten til CR MD 4.xT-kassettenne er illustrert nedenfor. Rørsiden er svart.



Merknad: Du kan bruke ikke-permanente tusjpenner til å skrive på alle etikettene på kassettenne.

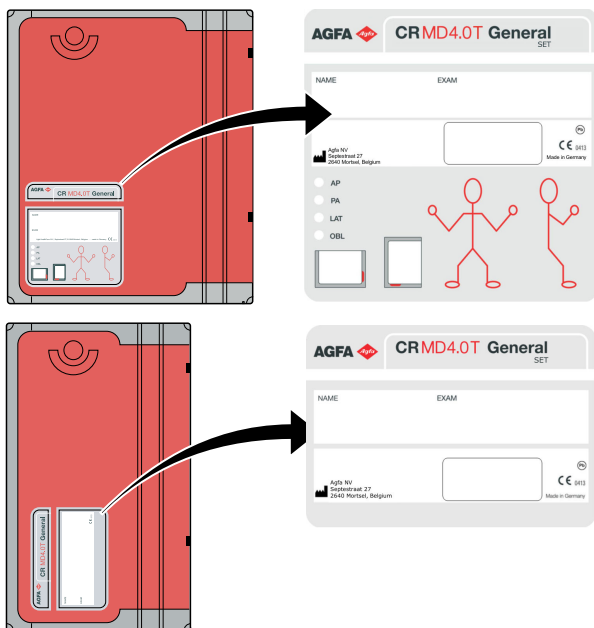
Emner:

- *CR General-kassett*
- *Spesifikt om anvendelser: CR Full Leg Full Spine-kassett (FLFS)*

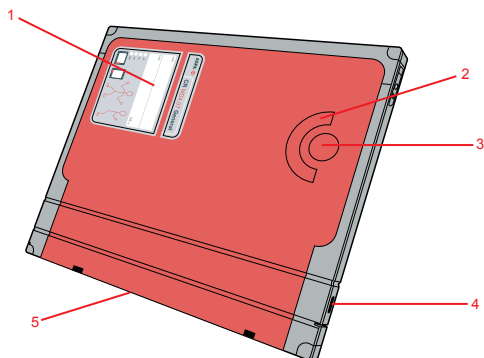
CR General-kassett



Merknad: Etiketten på kassettenne illustrert nedenfor er brukt som eksempel. Navnet på etiketten "CR MD4.0T General" kan bli endret.



Figur 1: Etikett



1. Etikett
2. Klips
3. Kassetformat
4. Lås for å åpne og lukke kassetten
5. Åpnemekanisme for maskering

Figur 2: Layout

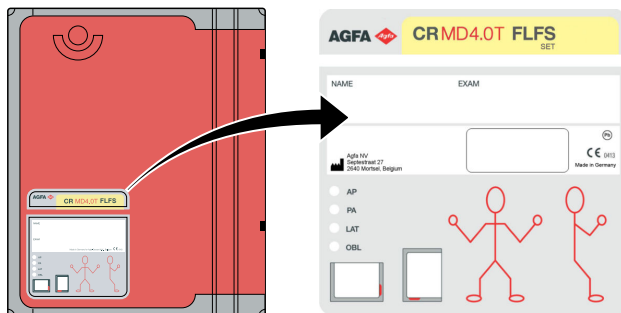
Spesifikt om anvendelser: CR Full Leg Full Spine-kassett (FLFS)

Avsnittet nedenfor gir bare en generell beskrivelse av merking, layout og begrensninger til CR FLFS-kassetten.

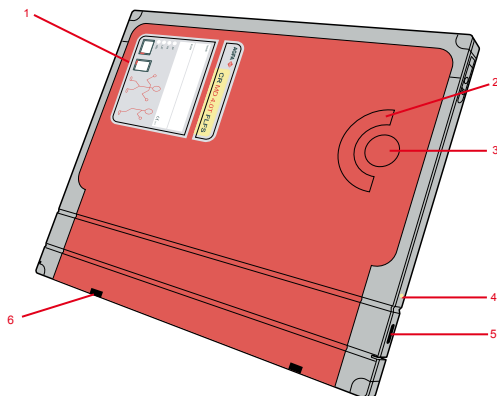
Mer spesifikk informasjon og instruksjon vedrørende anvendelser med FLFS finnes i bruksanvisningen for CR Full Leg Full Spine.



Merknad: Etiketten på kassetten illustrert nedenfor er brukt som eksempel. Navnet på etiketten CR MD4.0T FLFS kan bli endret.



Figur 3: Etikett



1. Etikett
2. Klips
3. Kassetformat
4. Gul prikk
5. Lås for å åpne og lukke kassetten
6. Åpnemekanisme for maskering

Figur 4: Layout

CR FLFS-kassetter er spesielt utviklet for Full Leg Full Spine-programmet og kan enkelt skilles fra CR General-kassetter med sin gule merking og gule prikker.



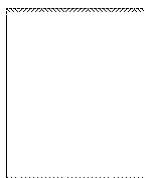
Merknad: I CR 30-X kan du ikke bruke andre kassetter enn de som er beskrevet ovenfor.

Begrensninger

Bruk av CR General-kassetter for bildebehandling av helben eller helrygg vil føre til en hvit linje i sammensetningssonen, og i denne er det ingen bildeinformasjon.

CR FLFS-kassetter kan brukes til annet enn bildebehandling av helben eller helrygg, men det er en begrensning i kantsonen. På grunn av at det finnes en folie for beskyttelsen mot spredning av stråling på kantene på 35 cm på kassetten, er det fare for dårligere bildekvalitet i dette kantområdet (på maksimalt 1 cm) hvis denne sonen eksponeres og hvis det skjer spredt stråling.

Risiko for redusert bildekvalitet i kantområder:



Beskrivelse av CR MM 3.xT Mammo-kassetten

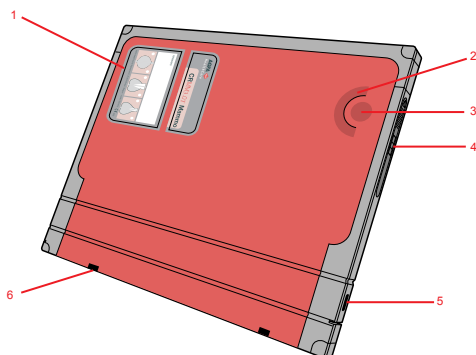
Merkingen av og layouten til CR MM3.xT-kassetten er illustrert nedenfor. Rørsiden er svart.



Merknad: Etiketten på kassetten illustrert nedenfor er brukt som eksempel. Navnet på etiketten, "CR MM3.0T Mammo", kan endres.

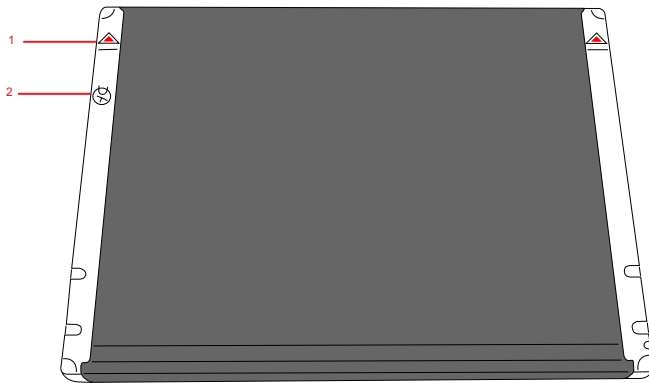


Figur 5: Etikett



1. Etikett
2. Klips
3. Kassetformat
4. Åpnemekanisme med statusindikator
5. Lås for å åpne og lukke kassetten
6. Åpnemekanisme for maskering

Figur 6: Layout



1. Rød kassettretningsmarkør som peker mot brystveggsiden
2. Etikett som angis rørsiden av kassetten

Figur 7: rørside



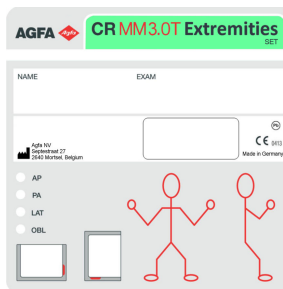
Merknad: CR MM3.xT-kassetten er ikke utstyrt med blyfolie for beskyttelse mot bakgrunnsstråling som vil føre til en betydelig reduksjon av bildekvalitet hvis det brukes til andre anvendelser enn mammografi.

Beskrivelse av CR MM 3.xT Extremities-kassetten

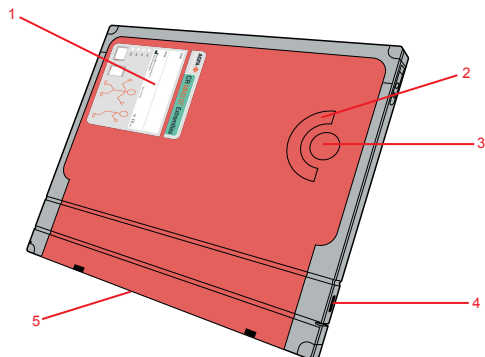
Merkingen av og layouten til CR MM3.xT Extremities-kassetten er illustrert nedenfor. Rørsiden er svart.



Merknad: Etiketten på kassetten illustrert nedenfor er brukt som eksempel. Navnet på etiketten "CRMM3.0T Extremities" kan endres.



Figur 8: Etikett

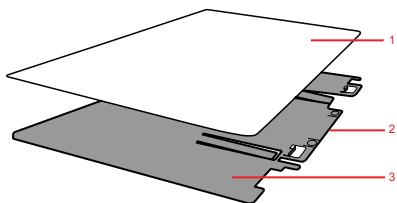


1. Etikett
2. Klips
3. Kassetformat
4. Lås for å åpne og lukke kassetten
5. Åpnemekanisme for maskering

Figur 9: Layout

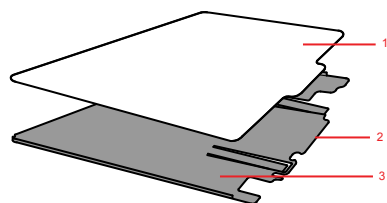
Beskrivelse av CR MD 4.xT- og MM 3.xT-magasinet og -bildeplaten

Magasinet er en del av bildeplaten. Magasinet støtter bildeplaten og RF-koden er plassert på den.



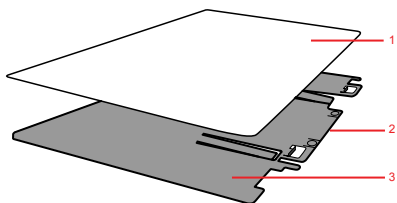
1. Bildeplate
2. RF-kode (bakside)
3. Magasin

Figur 10: Layout for CR MD 4.xT-magasinet og -bildeplaten



1. Bildeplate
2. RF-kode (bakside)
3. Magasin

Figur 11: Layout for CR MM 3.xT Mammo-magasinet og -bildeplaten:

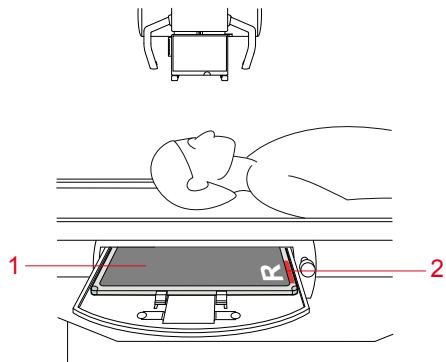


1. Bildeplate
2. RF-kode (bakside)
3. Magasin

Figur 12: Layout for CR MM 3.xT Extremities-magasinet og -bildeplaten:

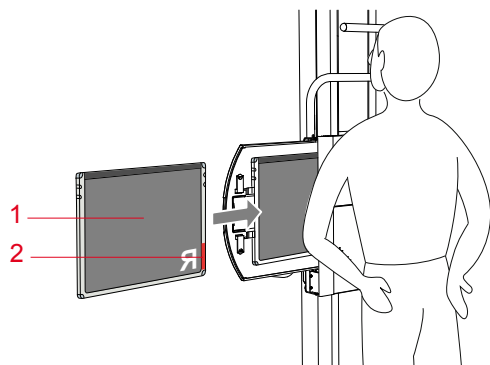
Retningen til CR-plater og -kassetter

Eksemplene nedenfor illustrerer betydningen av kassettrretningen.



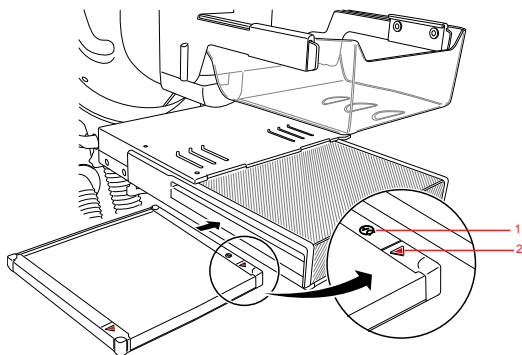
1. Svart rørside av kassetten
2. Rød markør for kassettrretning

Figur 13: Hodeskalle AP stående



1. Svart rørside av kassetten
2. Rød markør for kassettrretning

Figur 14: Bryst PA liggende



1. Etikett som angis rørsiden av kassetten
2. Rød kassettretningsmarkør som peker mot brystveggsiden

Figur 15: Mammografi

Oppstart

Emner:

- *Initialisere kassetten, magasinet og bildeplaten*
- *Bytte ut bildeplater*

Initialisere kassetten, magasinet og bildeplaten

Bildeplatekoden for MD4.xT- og MM3.xT-plater og -kassetter er fra fabrikkens innebakt i minnebrillen (RF-koden) på magasinet. Det betyr at magasinet og bildeplaten alltid må holdes sammen. Et sett med magasin og bildeplate kan brukes i hvilken som helst kassett av samme type (MD4.xT General, MD4.xT FLFS, MM3.xT Mammo, MM3.xT Extremeties). En blanding av disse kassettene må ikke brukes. Denne egenskapen gjør initialisering av kassetten overflødig.

Bytte ut bildeplater

Hvis du har mottatt magasin- og bildeplatesett separat til utbytting, må du alltid beholde bildeplaten sammen med det medfølgende magasinet.

Sikkerhetsforanstaltninger

Emner:

- *Første gangs bruk og vanlig bruk*
- *Maksimal totalbelastning*
- *Transport*
- *Lagring*
- *Håndtere magasinet og bildeplaten*

Første gangs bruk og vanlig bruk

- Når det brukes nye CR-plater, må disse slettes manuelt to ganger før de brukes.
- CR-plater og -kassetter må brukes bare sammen med CR-utstyr.

**FORSIKTIG:**

Hvis en CR MD4.xT-plate og -kassett ikke har vært i bruk de siste 48 timene, må den slettes manuelt. Hvis en CR MM34.xT-plate og -kassett ikke har vært i bruk de siste 24 timene, må den slettes manuelt.

**FORSIKTIG:**

Bildekvalitet kan lide dersom en kassett og plate ikke skannes kort tid etter eksponering. Agfa-fosforet har utmerket, mørk dekomponeringsegenskap. To timer etter eksponering er omtrent 80 % av energien som ble lagret ved eksponering, fremdeles tilgjengelig. Bildeerindringen er bedre enn 50 % i opptil 24 timer etter bestrålingen. For å preservere bildekvalitet skal imidlertid en kassett og plate skannes senest 2 timer etter eksponering.

Maksimal totalbelastning



FORSIKTIG:

Den maksimalt tillatte vektbelastningen på kassetten er 150 kg over hele kassettoverflaten.

Kassetten må ligge på et flatt og stabilt gulv.

Ved fotundersøkelser må pasienten alltid stå midt på kassetten.

Transport

- Beskytt platene mot høye temperaturer under transport – maks. 43 °C (110 °F).
- Ta nødvendige forholdsregler for å sikre at platene beskyttes mot støt.

Lagring

- Temperatur- og fuktighetsnivåer:
Pakket: -25 °C til 55 °C (-13 °F til 131 °F)
Ikke pakket: Temperatur: 15 °C til 30 °C (59 °F til 86 °F)
Relativ fuktighet: 15 til 80 % (anbefalt 30 til 60 %)
- For å unngå deformering må bildeplatene alltid lagres horisontalt på en flat overflate.
- Ikke plasser noe på bildeplaten og/eller kassetten som gir for stor belastning.
- Lagre maksimalt fem bildeplater og/eller kassetter oppå hverandre.
- Unngå UV-stråling eller direkte sollys på bildeplaten og/eller kassettene.

Håndtere magasinet og bildeplaten

Ved håndtering av magasinet og bildeplaten må nødvendige forholdsregler tas for å unngå striper eller skader. Eventuelle skader på bildeplaten, uansett karakter, vil bli synlig på bildet.

Rengjøring

Emner:

- *Rengjøre magasinet og bildeplaten*
- *Rengjøre kassetten*
- *Desinfisere kassetten til CR-detektorene, -platene og -kassetten*
- *Rengjøre en Mammo-kassett innvendig*

Rengjøre magasinet og bildeplaten

**ADVARSEL:**

Pass alltid på at magasin- og bildeplatesettet settes tilbake i samme kassett etter rengjøring. Det er viktig at en bildeplate ikke settes sammen med et magasin som er initialisert for en annen bildeplate.

Emner:

- *Når skal magasinet og bildeplaten rengjøres?*
- *Hvilke rengjøringsprodukter er tillatt?*
- *Hvordan skal magasinet og bildeplaten rengjøres?*

Når skal magasinet og bildeplaten rengjøres?

Det innvendige belegget i kassetten er laget av ull (fleece). Dette gir meget god beskyttelse mot elektrostatisk ladning og oppsamling av støv på bildeplatene. Det anbefales allikevel å rengjøre bildeplatene i CR MD4.xT minst én gang per måned eller når det er mistanke om at effekter på røntgenbildene skyldes partikler på platen. I omgivelser med mye støv eller under meget tørre forhold er det nødvendig å rengjøre oftere.

CR MM3.xT-bildeplaten krever rengjøring oftere: Rengjør minst én gang i uken eller etter 200 sykluser (etter hva som kommer først).

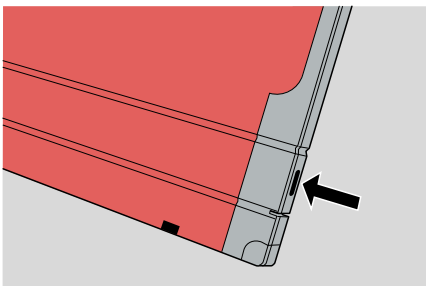
Hvilke rengjøringsprodukter er tillatt?

- For CR MD4.xT General-bildeplater: Bruk alltid AGFA CR Phosphor Plate-rengjøringsmiddel og en myk, lofri celluloseklut eller Polynit til å rengjøre bildeplaten.
- For CR MM3.0T Mammo- og CR MM3.xT Extremities-bildeplater: Bruk alltid AGFA CR Phosphor Plate-rengjøringsmiddel og Polynit-kluter til å rengjøre platen.
- Bruk alltid en tørr klut, eller blås vekk eventuelt støv med trykkluft for å rengjøre magasinet.

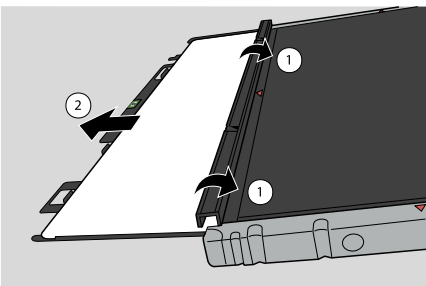
Hvordan skal magasinet og bildeplaten rengjøres?

Slik rengjør du magasinet og bildeplaten:

1. Plasser en nøkkel eller en penn i kassettlåsen for å åpne maskeringen.

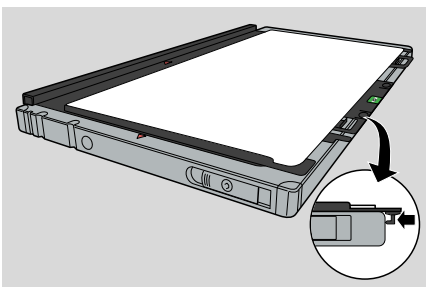


2. Ta vekk nøkkelen eller pennen.
3. Snu kassetten slik at den svarte rørsiden er øverst.
4. Hold tilbake maskeringen med begge tommelfingrene, og la det svarte magasinet og bildeplaten gli forsiktig ut på bordet.



5. Legg det svarte magasinet med bildeplaten på kassetten som vist i illustrasjonene nedenfor.

Magasinet har to små kroker. Legg magasinet på kassetten på en slik måte at krokene når over kanten av kassetten. Dette gjøres for å unngå at magasinet og bildeplaten bøyes.

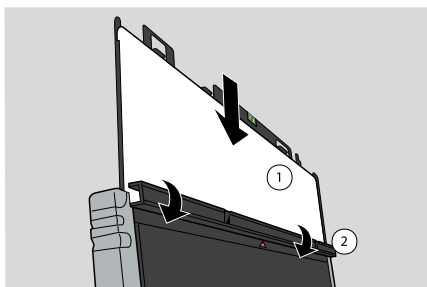


6. Rengjør bildeplaten og magasinet på følgende måte:

- Bruk en egnet ferdigbehandlet klut eller fukt kluten med rengjøringsmiddelet, og tørk **bildeplaten overflate** mykt og jevnt.
 - La **bildeplaten overflate** få tørke i omtrent ti minutter slik at løsemidlene fordamper.
 - Bruk alltid en tørr klut, eller blås vekk eventuelt støv med trykkluft (trykkluftboks) for å rengjøre **magasinet** nøye. (IKKE BRUK SKJERMRENSMIDLER TIL Å RENGJØRE MAGASINET.)
 - Når bildeplaten overflate er tørr (etter omtrent ti minutter), kontrollerer du på nytt om det er partikler eller annen forurensning, før du plasserer magasin- og bildeplatesettet i kassetten.
7. Sett magasinet med bildeplaten inn i kassetten igjen.

**ADVARSEL:**

Kontroller at fosforsiden har retning mot den svarte rørsiden av kassetten, og at maskeringen ikke skrapes over bildeplaten.



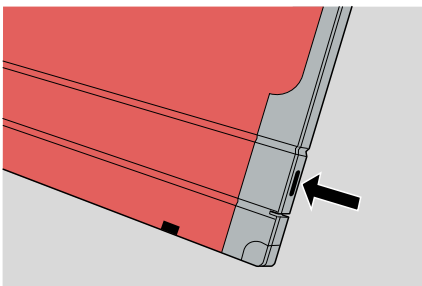
1. Hvit fosforside
2. Svart rørside av kassetten

**FORSIKTIG:**

Vær forsiktig når du skyver inn bildeplaten. Ikke la platen falle vertikalt ned i kassetten! Det fører til skade på fosforet.

8. Når det svarte magasinet med bildeplaten er helt inne i kassetten, lukker du maskeringen.

Maskeringen lukkes lettest hvis du plasserer en nøkkel eller en penn i kassettlåsen mens du lukker den. Ta vekk nøkkelen eller pennen når klaffen er lukket.





FORSIKTIG:

Etter rengjøring må bildeplaten slettes før den brukes.

Rengjøre kassetten

Når et økt antall støvpartikler fremdeles er synlige i bildet selv etter regelmessig rengjøring, må du rengjøre kassetten.

Rengjør innsiden av kassetten nøye. Den anbefalte prosedyren er å banke kassetten forsiktig for å fjerne støv- og smusspartikler.

Når det er nødvendig kan du rengjøre utsiden av -kassetene, fortrinnsvis bare med en fuktet klut (vann, såpe).



Ta ut bildeplaten før du utfører en fuktig rengjøring av kassetten.



FORSIKTIG:

Hvis kassetten kan komme i kontakt med kroppsvæsker, må du beskytte den med et plastomslag.

Desinfisere kassetten til CR-detektorene, -platene og -kassetten

Til desinfeksjon av kassetten til CR-detektorene, -platene og -kassetten må det kun brukes desinfeksjonsmidler som er godkjent av Agfa (se listen over godkjente desinfeksjonsmidler). Hvis du planlegger å bruke andre desinfeksjonsmidler, må disse godkjennes av AGFA før bruk da de fleste desinfeksjonsmidler kan skade kassetten. Desinfeksjon med UV-stråling er heller ikke tillatt.

Hvis du vil ha detaljert informasjon om hvordan du desinfiserer, kan du se bruksanvisningen som følger med desinfeksjonsmiddelet.

Emner:

- *Godkjente desinfeksjonsmidler*
- *Bruk av beskyttende plastkonvolutt*
- *Sikkerhetsanvisninger for desinfeksjon*

Godkjente desinfeksjonsmidler

Gå til nettstedet for Agfa for å finne spesifikasjoner av desinfeksjonsmidler som er funnet å være kompatible med kassettmaterialet og kan brukes på den utvendige overflaten til kassetten.

<http://www.agfahealthcare.com/global/en/library/overview.jsp?ID=37134794>

<http://www.agfahealthcare.com/global/en/library/overview.jsp?ID=45445721>

Bruk av beskyttende plastkonvolutt

Hvis kassetten brukes i et miljø der det kreves desinfisering eller den kan komme i kontakt med blod eller andre kroppsvæsker, må det brukes plastkonvolutter til å beskytte kassetten mot direkte kontakt med pasienten. Pass på at plastkonvolutten ligger plant uten krøller slik at du unngår at disse vises på bildet.

Sikkerhetsanvisninger for desinfeksjon



FORSIKTIG:

Alle gjeldende retningslinjer og fremgangsmåter må følges for å unngå kontaminasjon av personalet, pasientene og utstyret.



FORSIKTIG:

Kontroller at utstyret er skikkelig dekontaminert og desinfisert før det sendes eller vedlikeholdes.



FORSIKTIG:

Valg og beskrivelse av egnet desinfeksjonsprosedyre og -policy er brukerens ansvar.



ADVARSEL:

Følg instruksjonene for bruk som angitt på rengjørings- eller desinfeksjonsproduktet.



FORSIKTIG:

Før kassetten desinfiseres må du ta ut bildeplaten og forsikre deg om at kassetten er ren.



FORSIKTIG:

Pass på at alle overflater er helt tørre før du tar utstyret i bruk igjen. Desinfeksjonsløsninger kan forårsake hudirritasjon hos pasienten.



FORSIKTIG:

Desinfeksjonsløsninger eller -kluter kan irritere øyne og hud. Bruk hansker og vask hendene med såpe og vann etter bruk. Se produsentens sikkerhetsdatablader (MSDS) og anbefalingene på produktetiketten for å få mer informasjon før bruk.



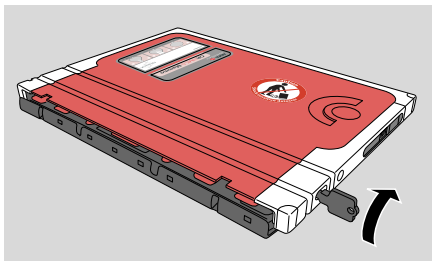
Ikke hell væske direkte på kassetten. Bruk alltid en klut som avgir lite lo og er fuktet (ikke dryppende våt) med løsningen.

Rengjøre en Mammo-kassett innvendig

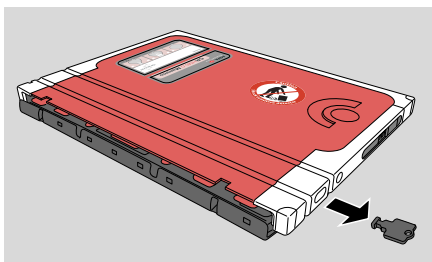
Innvendig rengjøring av en Mammo-kassett krever spesiell oppmerksomhet.

Fremgangsmåte

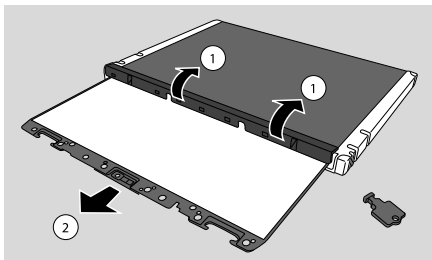
1. Åpne maskeringen på kassetten med nøkkelen beregnet til dette.



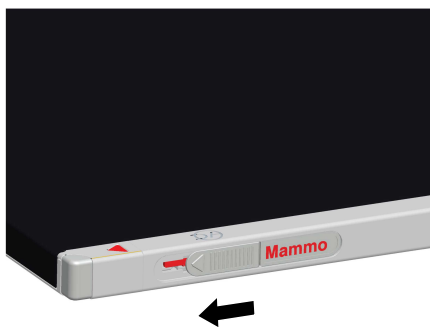
2. Ta ut nøkkelen fra kassetten.



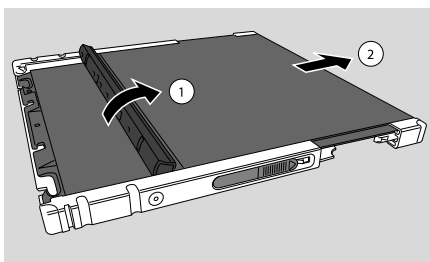
3. Snu kassetten slik at den svarte rørsiden er øverst.
4. Hold fast maskeringen med begge tommelfingrene, og la bildeplaten gli forsiktig ut på bordet. Pass på at platens overflate ikke ripes opp.



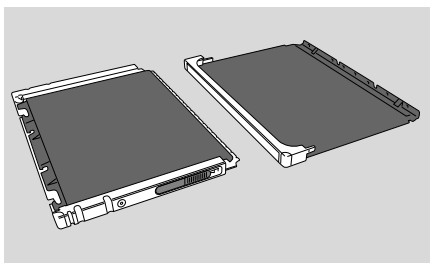
5. Åpne låsene på høyre og venstre side av kassetten.



6. Skyv overdelen fra rørsidedelen ved å bevege maskeringen.



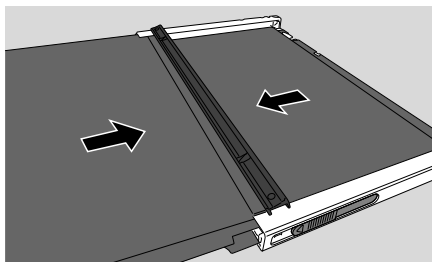
7. Rengjør de separate delene på følgende måte:



Bank forsiktig hver del med fleecen vendt ned, på et bord for å slå løs partikler.

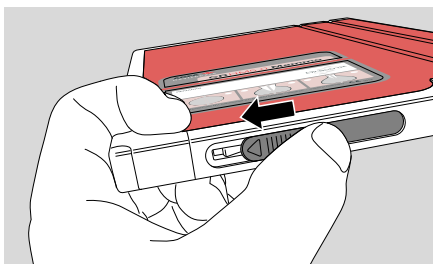


8. Sett sammen overdelen og rørsidedelen. Kontroller at rørsidedelen skyves riktig inn i overdelen.

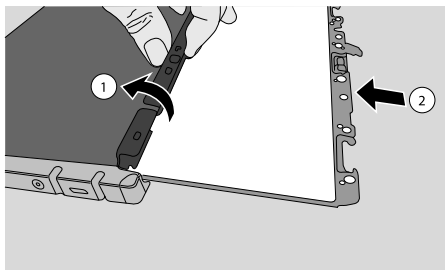


9. Skyv sammen overdelen og rørsidedelen.
10. Lukk låsene på høyre og venstre side av kassetten.

Den røde markøren inne i låsen viser at låsen er åpen.



11. Sett bildeplaten inn i kassetten igjen.



FORSIKTIG:

Vær forsiktig når du skyver inn bildeplaten. Ikke la platen falle vertikalt ned i kassetten! Det fører til skade på fosforet.

12. Når bildeplaten er helt inne i kassetten, gjør du følgende:

- Sett først nøkkelen inn i kassetten.
- Lukk deretter maskeringen.

13. Ta ut nøkkelen.

Spesifikasjoner

	CR MD4.xT General-plate og -kassett	CR MD4.xT FLFS-kassett	CR MM3.xT Mammo-kas- sett og -plate	CR MM3.xT Extremities- kassett og - plate
Til- gjen- gelige stør- relser	35 x 43 35 x 35 24 x 30 18 x 24 15 x 30	35 x 43	24 x 30 18 x 24	24 x 30 18 x 24
Sam- svar	Utvendige kassettmål er i samsvar med ISO 4090 - 2001			
Vekt (kas- sett + bilde- plate)	35 x 43 er ty- pisk 1,6 kg 35 x 35 er ty- pisk 1,3 kg 24 x 30 er ty- pisk 0,8 kg 18 x 24 er ty- pisk 0,5 kg 15 x 30 er ty- pisk 0,6 kg	35 x 43 er ty- pisk 1,6 kg	24 x 30 er ty- pisk 0,8 kg 18 x 24 er ty- pisk 0,5 kg	24 x 30 er ty- pisk 0,8 kg 18 x 24 er ty- pisk 0,5 kg
Kassettmateriale				
Kasse og ma- gasin	Akrylnitrylbutadienstyren (ABS)			
Hjør- ner	Estane (polyuretan)			
Maske- ring	Polypropylen (PP)			
Inn- vendig belegg	Fleece			

	CR MD4.xT General-plate og -kassett	CR MD4.xT FLFS-kassett	CR MM3.xT Mammo-kas- sett og -plate	CR MM3.xT Extremities- kassett og - plate
Be- skyt- telse mot tilba- kestrå- ling	150 μ bly	150 μ bly		150 μ bly
Bilde- plate- mate- riale	BaSrFBrl:Eu	BaSrFBrl:Eu	BaSrFBrl:Eu	BaSrFBrl:Eu
Identi- fika- sjon	Minnebrikke (RF-kode) innbygd i magasinet. Magasinet tilhører bildeplaten.			
Kom- patibel AGFA- digita- lise- rings- enhet	CR 30-X CR 30-Xm	CR 30-X CR 30-Xm	CR 30-Xm	CR 30-Xm
Omgiv- elses- for- hold ved lag- ring og trans- port	Tillatte temperatur- og fuktighetsnivåer i innpakket tilstand: Temperatur: tillatt -25 °C til 55 °C (-13 °F til 131 °F) Relativ fuktighet: tillatt: 15-80 %			
Miljø- betin- gelser under drift	Tillatte temperatur- og fuktighetsnivåer for drift: Temperatur: anbefalt 20–25 °C (68–77 °F) / tillatt: 15-30 °C (59-86 °F) Relativ luftfuktighet: anbefalt 30–60 % / tillatt: 15-80 %			
Egen- skaper	Agfa-fosforet har utmerket, mørk dekomponeringsegenskap. To timer etter eksponering er omtrent 80 % av energien som ble lagret ved eksponering, fremdeles tilgjengelig. Bildeerindringen er bedre enn 50 % i opptil 24 timer etter bestrålingen.			