

Platen en cassettes voor de CR 30- X/CR 30-Xm

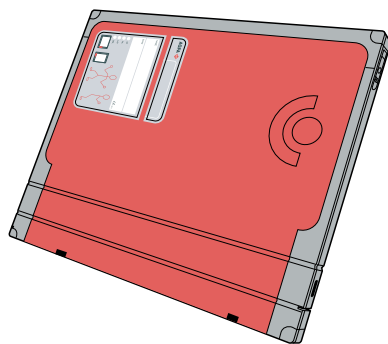
CR MD4.0T GENERAL SET

CR MD4.0T FLFS SET

CR MM3.0T MAMMO SET

CR MM3.0T EXTREMITIES SET

Gebbruikershandleiding



Inhoud


Juridische kennisgeving	4
Inleiding tot deze handleiding	5
Toepassingsgebied	6
Over de veiligheidskennisgevingen in dit document	7
Disclaimer	8
Inleiding tot Agfa CR-platen en -cassettes	9
Beoogd gebruik	10
Beoogde gebruiker	11
Klachten over het product	12
Systeemdocumentatie	13
Milieubescherming	14
CR-plaat	15
CR-cassette	16
Installatie	17
Veiligheidsaanwijzingen	18
Algemene veiligheidsinstructies	19
Brandgevaar en blusmiddelen	20
Beschrijving van de platen en cassettes voor de CR 30-X/CR 30-Xm	21
Beschrijving	22
Beschrijving van de MD 4.xT-cassettes	23
Beschrijving van de CR MM 3.xT Mammo-cassettes	27
Beschrijving van de CR MM 3.xT Extremities-cassette	29
Beschrijving van de CR MD 4.xT en MM 3.xT plaatdrager en beeldplaat	30
Richting van CR-platen en -cassettes	31
Initialisatie	32
Cassette, plaatdrager en beeldplaat initialiseren	33
Vervangen van beeldplaten	34
Vorzorgsmaatregelen	34
Eerste gebruik en normale werking	35
Maximale cassettebelasting	36
Transport	37
Opslag	38
Werken met plaatdragers en beeldplaten	39
Reiniging	40
Plaatdragers en beeldplaten reinigen	41
Wanneer dient u de plaatdrager en beeldplaat te reinigen?	42
Toegestane reinigingsproducten	43

Hoe dient u de plaatdrager en beeldplaat te reinigen?	44
De cassette reinigen	47
Desinfecteren van de cassettes van de CR-detectors, - platen en -cassettes	48
Goedgekeurde desinfecterende middelen	49
Gebruik van een beschermende plastic envelop	49
Veiligheidsinstructies voor desinfectie	50
De binnenkant van Mammo-cassettes reinigen	51
Specificaties	55

Juridische kennisgeving



0413

 Agfa NV, Septestraat 27, B-2640 Mortsel - België

Meer informatie over Agfa-producten kunt u vinden op www.agfa.com.

Agfa en Agfa rhombus zijn handelsmerken van Agfa-Gevaert N.V., België of zijn dochtermaatschappijen. CR 30-X/CR 30-Xm, NX, ADC QS en ADC VIPS zijn handelsmerken van Agfa NV, België of één van zijn dochtermaatschappijen. Alle andere handelsmerken zijn eigendom van hun respectieve eigenaren en worden voor redactionele doeleinden gebruikt zonder de intentie deze handelsmerken te schenden.

Agfa NV geeft geen garantie, expliciet noch impliciet, dat de informatie in dit document nauwkeurig, volledig of bruikbaar is en in het bijzonder geschikt is voor specifieke doeleinden. Producten en diensten zijn mogelijk niet beschikbaar in uw omgeving. Voor informatie over beschikbare producten en diensten kunt u contact opnemen met uw plaatselijke vertegenwoordiger. Agfa NV streeft ernaar zo nauwkeurig mogelijke informatie te verschaffen maar is niet verantwoordelijk voor eventuele typefouten. Agfa NV aanvaardt geen enkele aansprakelijkheid voor schade ontstaan door het gebruik van de informatie, apparaten, methoden of procedures beschreven in dit document. Agfa NV behoudt zich het recht voor wijzigingen in dit document aan te brengen zonder voorafgaande kennisgeving. De originele versie van dit document is opgesteld in het Engels.

Copyright 2018 Agfa NV

Alle rechten voorbehouden.

Uitgegeven door Agfa NV

B-2640 Mortsel, België.

Niets uit deze uitgave mag worden gereproduceerd, gekopieerd, gewijzigd of verzonden in enige vorm of op enige wijze zonder schriftelijke toestemming van Agfa NV.

Inleiding tot deze handleiding

Onderwerpen:

- *Toepassingsgebied*
- *Over de veiligheidskennisgevingen in dit document*
- *Disclaimer*

Toepassingsgebied

Deze handleiding bevat informatie om veilig en efficiënt te werken met de platen en cassettes CR MD 4.xT en CR MM 3.xTTM.

Over de veiligheidskennisgevingen in dit document

Hieronder ziet u hoe waarschuwingen, voorzorgsmaatregelen, instructies en opmerkingen in dit document worden weergegeven. De tekst licht hun gebruiksdoel toe.



GEVAAR:

Een veiligheidskennisgeving van het type 'gevaar' geeft een situatie aan waarbij direct en onmiddellijk gevaar bestaat van ernstige verwonding van een gebruiker, technicus, patiënt of elke andere persoon.



WAARSCHUWING:

Een veiligheidskennisgeving van het type 'waarschuwing' geeft een gevaarlijke situatie aan die kan leiden tot mogelijk ernstige verwonding van een gebruiker, technicus, patiënt of elke andere persoon.



OPGELET:

Een veiligheidskennisgeving van het type 'opgelet' geeft een gevaarlijke situatie aan die kan leiden tot mogelijk niet-ernstige verwonding van een gebruiker, technicus, patiënt of elke andere persoon.



Een instructie is een aanwijzing die bij niet-naleving kan leiden tot schade aan de in deze handleiding beschreven apparatuur of andere apparaten of voorwerpen en tot milieuvervuiling.



Een verbod is een aanwijzing die bij niet-naleving kan leiden tot schade aan de in deze handleiding beschreven apparatuur of andere apparaten of voorwerpen en tot milieuvervuiling.



Opmerking: Opmerkingen bevatten goede raad en wijzen op ongebruikelijke punten. Een opmerking is niet als instructie bedoeld.

Disclaimer

Agfa kan niet aansprakelijk worden gesteld voor het gebruik van dit document, indien er niet-goedgekeurde inhoudelijke of vormelijke wijzigingen werden aangebracht.

De informatie in dit document is met de grootste zorg samengesteld. Agfa aanvaardt echter geen enkele aansprakelijkheid voor eventuele fouten, onnauwkeurigheden of weglatingen in dit document. Agfa behoudt zich het recht voor het product zonder verdere kennisgeving te wijzigen met het oog op een betere betrouwbaarheid, werking of ontwerp. Deze handleiding wordt ter beschikking gesteld zonder enige garantie, impliciet noch expliciet. Hiertoe behoren onder meer garanties voor de verkoopbaarheid en geschiktheid voor een specifiek doel.



Opmerking: De Amerikaanse federale wet beperkt de verkoop van dit apparaat tot aan of in opdracht van een arts.

Inleiding tot Agfa CR-platen en -cassettes

Onderwerpen:

- *Beoogd gebruik*
- *Beoogde gebruiker*
- *Klachten over het product*
- *Systeemdocumentatie*
- *Milieubescherming*
- *Installatie*
- *Veiligheidsaanwijzingen*

Beoogd gebruik

De AGFA CR-platen en -cassettes maken deel uit van een systeem dat bestaat uit een digitizer en een werkstation. De AGFA CR-platen en -cassettes worden op het werkstation geïdentificeerd. De belichte AGFA CR-platen en -cassettes worden door de digitizer gescand. Het resulterende digitale beeld wordt verder verwerkt en doorgestuurd door het werkstation. Deze apparatuur mag alleen worden bediend in een radiologische omgeving door bevoegd personeel.

De platen en cassettes van het type CR MD4.xT General zijn speciaal bedoeld voor algemene radiografietoepassingen.

CR MD4.xT FLFS-cassettes zijn speciaal ontwikkeld voor de toepassing Full Leg Full Spine, maar zijn ook bruikbaar voor algemene radiografietoepassingen.

CR MM3.xT Extremities-platen en -cassettes zijn specifiek ontworpen voor onderzoek van extremiteiten.

Cassettes en platen van het type CR MM3.xT Mammo maken deel uit van het Mammography-systeem, dat is bedoeld voor diagnostische mammografie en screening-mammografie, in overeenstemming met de lokale wetgeving. Meer informatie kunt u vinden in de Gebruikershandleiding voor het CR Mammography-systeem, document 2344.

Beoogde gebruiker

Deze handleiding is bestemd voor opgeleide gebruikers van Agfa-producten en gekwalificeerd klinisch personeel dat gespecialiseerd is in röntgendiagnostiek.

Gebruikers zijn personen die daadwerkelijk met de apparatuur werken en personen die de leiding hebben over de apparatuur.

Alvorens met de apparatuur aan de slag te gaan, moet de gebruiker alle waarschuwingen, voorzorgsmaatregelen en veiligheidssymbolen op de apparatuur lezen, begrijpen en respecteren.

Klachten over het product

Elke medisch professional (bijv. klant of gebruiker) die klachten heeft of ontevreden is over de kwaliteit, duurzaamheid, betrouwbaarheid, veiligheid, doeltreffendheid of prestaties van dit product, dient Agfa hiervan op de hoogte te brengen.

Als een storing van het apparaat mogelijk de oorzaak is geweest van een ernstig letsel, of hiertoe heeft bijgedragen, dient Agfa hier onmiddellijk van op de hoogte te worden gebracht. Dat kan telefonisch, per fax, of schriftelijk op het volgende adres:

Agfa Service Support – lokale adressen en telefoonnummers zijn terug te vinden op www.agfa.com

Agfa - Septestraat 27, 2640 Mortsel, België

Agfa - Fax +32 3 444 7094

Systeemdokumentatie

De documentatie moet bij het systeem worden bewaard, zodat deze op elk moment kan worden geraadpleegd.

Informatie en veiligheidsrichtlijnen voor het CR 30-X/CR 30-Xm-systeem kunt u vinden in de gebruikershandleiding voor de CR 30-X/CR 30-Xm, document 2386.

Milieubescherming

Onderwerpen:

- *CR-plaat*
- *CR-cassette*

CR-plaat

Regelgeving over afvalverwijdering kan per land verschillen. Zie de lokale regelgeving hierover.

Aan het einde van de levenscyclus wordt de CR-plaat in de meeste landen beschouwd als industrieel afval.

Daarom mogen platen niet als huishoudelijk afval worden aangeboden. Wij raden aan de plaat te laten verwijderen door een gespecialiseerd bedrijf.

Wanneer de CR-plaat verbrand wordt, hangt de aard van de verbrandingsproducten af van de fysische eigenschappen van het verbrandingsproces en van het niveau van verbranding, waarbij verschillende gassen gegenereerd kunnen worden, zoals bijv. waterdamp, koolstofdioxide, koolstofmonoxide en kleine concentraties van organische en anorganische afbraakproducten.

Afvoer

Toepasselijke afvalcodes voor de Europese Unie:

	Platen bevatten opslagfosfor
Product	09 01 99 Afval zonder andere omschrijving
Verpakking	15 01 06 Gemengde verpakking

Toepasselijke informatie voor de VS:

	Platen bevatten barium
Product	Op het moment dat deze platen als afval worden aangeboden, betreft het hier volgens de Resource Conservation and Recovery Act (RCRA) gevaarlijke afvalstoffen (EPA-afvalcode D005) vanwege de uitloogbaarheid van barium. Gevaarlijke afvalstoffen moeten worden beheerd en getransporteerd in overeenstemming met lokale en nationale regelgeving. Neem voor meer informatie contact op met de lokale autoriteiten.

CR-cassette

De cassette mag niet worden aangeboden als huishoudelijk afval.

Voor meer informatie over de terugname en recycling van dit product, kunt u contact opnemen met uw vertegenwoordiger.

Deze informatie is alleen van toepassing op de cassette, niet op de plaat of het scherm.

Onderwerpen:

- [Labels](#)
- [Afvoer](#)

Labels

	Dit label op de cassette geeft aan dat de cassette lood bevat.
---	--

Afvoer

Toepasselijke afvalcodes voor de Europese Unie:

	Cassettes die lood bevatten	Cassettes die geen lood bevatten
Product	16 02 13* Afgedankte apparatuur die gevaarlijke onderdelen bevat anders dan genoemd in 16 02 09 tot 16 02 12	16 02 14 Afgedankte apparatuur anders dan genoemd in 16 02 09 tot 16 02 13
Verpakking	15 01 06 Gemengde verpakking	15 01 06 Gemengde verpakking

Toepasselijke informatie voor de VS:

	Cassettes die lood bevatten
Product	Op het moment dat deze cassettes als afval worden aangeboden, betreft het hier volgens de Resource Conservation and Recovery Act (RCRA) gevaarlijke afvalstoffen (EPA-afvalcode D008) vanwege de uitloogbaarheid van lood. Gevaarlijke afvalstoffen moeten worden beheerd en getransporteerd in overeenstemming met lokale en nationale regelgeving. Neem voor meer informatie contact op met de lokale autoriteiten.

Installatie

De plaatdrager en beeldplaten zijn gebruiksklaar. Er is geen verdere actie van de gebruiker vereist om deze samen met de CR 30-X/CR 30-Xm te gebruiken.

Veiligheidsaanwijzingen

Onderwerpen:

- *Algemene veiligheidsinstructies*
- *Brandgevaar en blusmiddelen*

Algemene veiligheidsinstructies

CR-platen en -cassettes veroorzaken geen bijzonder gevaar voor de gezondheid of de veiligheid, op voorwaarde dat ze worden gebruikt zoals bedoeld.



OPGELET:

De beeldkwaliteit kan verslechteren als een cassette en plaat niet snel na de belichting worden gescand. Het Agfa-fosfor heeft uitstekende vervaleigenschappen in het donker. Twee uur na de belichting is ongeveer 80% van de bij de belichting opgeslagen energie nog steeds aanwezig. Tot 24 uur na de bestraling is de beeldretentie meer dan 50%. Om de beeldkwaliteit te behouden, moeten een cassette en plaat echter niet later dan 2 uur na de belichting worden gescand.

Houd rekening met de volgende twee veiligheidswaarschuwingen als u met de automatische belichtingsregeling werkt:

- Overbelichting (voor de MD 4.xT General-/FLFS- en CR MM 3.xT Extremities-cassettes)



OPGELET:

De automatische belichtingsregeling kan overbelichting veroorzaken indien deze onder de cassette geplaatst is. Zorg ervoor dat de automatische belichtingsregeling boven de cassette geplaatst wordt.

De terugkaatsingsbescherming (lood) in de grijze zijde van de cassette houdt een bepaald aantal röntgenstralen tegen. De dosis die door de cel wordt gemeten, zal in dat geval veel lager zijn dan de dosis die de patiënt uiteindelijk ontvangt.

- Verkeerde respons



OPGELET:

De beeldplaat veroorzaakt een specifieke verstrooiing van de röntgenstralen. Dit beïnvloedt de respons van de belichtingsregeling. De automatische belichtingsregeling kan een verkeerde respons geven. Kalibreer het röntgenapparaat opnieuw voor gebruik met MD 4.xT- en MM3.xT-cassettes om dit effect te compenseren.

Brandgevaar en blusmiddelen

De basis van het scherm is vervaardigd uit polyethyleentereftalaat en voldoet aan de specificaties voor "Veiligheidsfilm" zoals omschreven in de norm ISO 18906-2000. Veiligheidsfilm doorstaat de test van de ontbrandingstijd wanneer de ontbrandingstijd langer of gelijk is aan 10 minuten. Het doorstaat de test van de brandtijd wanneer de brandtijd langer is dan 45 seconden voor een filmdikte groter dan of gelijk aan 0,08 mm of wanneer de brandtijd langer is dan 30 seconden voor een filmdikte kleiner dan 0,08 mm. De aard van de verbrandingsproducten hangt af van de fysische eigenschappen van het verbrandingsproces en van het niveau van verbranding, waarbij verschillende gassen kunnen worden gegenereerd, zoals waterdamp, koolstofdioxide, koolstofmonoxide en kleine concentraties van organische en anorganische afbraakproducten.

Brandblusmiddelen:

- watergordijn,
- koolstofdioxide,
- brandbluspoeder,
- schuim.

Beschrijving van de platen en cassettes voor de CR 30-X/CR 30-Xm

Onderwerpen:

- *Beschrijving*
- *Initialisatie*
- *Voorzorgsmaatregelen*

Beschrijving

Onderwerpen:

- *Beschrijving van de MD 4.xT-cassettes*
- *Beschrijving van de CR MM 3.xT Mammo-cassettes*
- *Beschrijving van de CR MM 3.xT Extremities-cassette*
- *Beschrijving van de CR MD 4.xT en MM 3.xT plaatdrager en beeldplaat*
- *Richting van CR-platen en -cassettes*

Beschrijving van de MD 4.xT-cassettes

De labels en de layout van de CR MD 4.xT-cassettes worden hieronder geïllustreerd. De buiszijde is zwart.



Opmerking: U kunt met niet-permanente markers op alle labels van de cassettes schrijven.

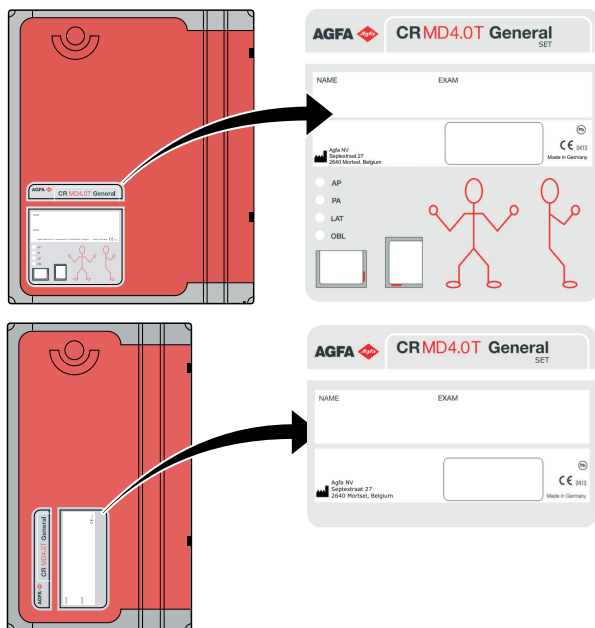
Onderwerpen:

- *CR General-cassette*
- *Specifieke toepassingen: CR Full Leg Full Spine (FLFS)-cassette*

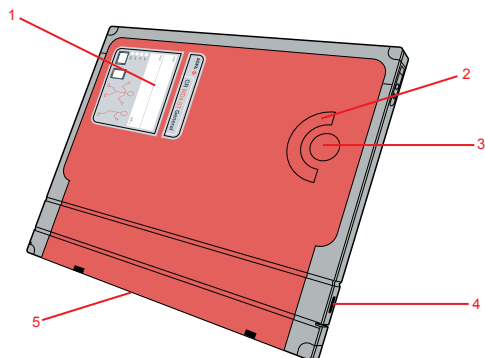
CR General-cassette



Opmerking: Het label op de cassettes hieronder is een voorbeeld. De naam "CR MD4.0T General" op het label kan worden gewijzigd door Agfa.



Afbeelding 1: Label



1. Label
2. Clip
3. Cassetteformaat
4. Vergrendeling om de cassette te openen en te sluiten
5. Shutter-openingsmechanisme

Afbeelding 2: Layout

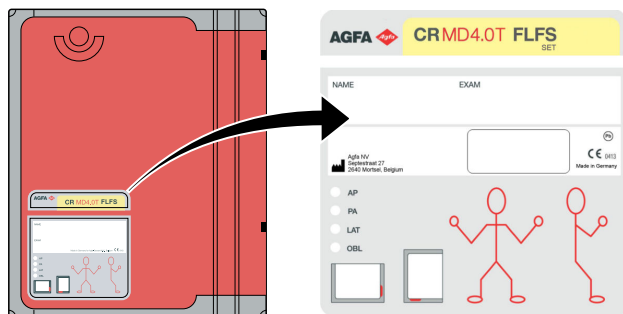
Specifieke toepassingen: CR Full Leg Full Spine (FLFS)-cassette

De volgende informatie bestaat alleen uit een algemene beschrijving van het label, de layout en de beperkingen van CR FLFS-cassettes.

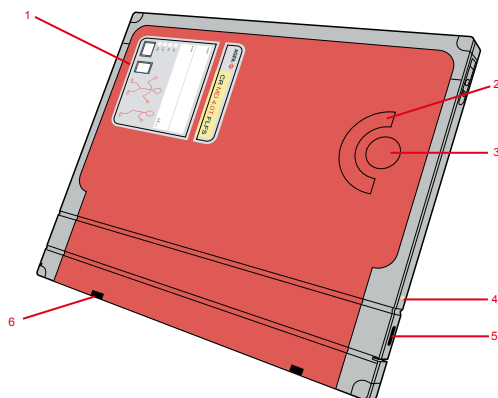
Meer specifieke informatie en instructies met betrekking tot de FLFS-toepassing vindt u in de gebruikershandleiding van "CR Full Leg Full Spine".



Opmerking: Het label op de cassettes hieronder is een voorbeeld. De naam "CR MD4.0T FLFS" op het label kan worden gewijzigd door Agfa.



Afbeelding 3: Label



1. Label
2. Clip
3. Cassetteformaat
4. Gele stip
5. Vergrendeling om de cassette te openen en te sluiten
6. Shutter-openingsmechanisme

Afbeelding 4: Layout

CR FLFS-cassettes zijn speciaal ontworpen voor de toepassing Full Leg Full Spine en zijn eenvoudig te onderscheiden van CR General-cassettes aan het gele label en gele stippen.



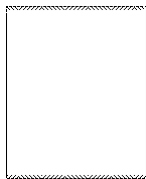
Opmerking: In de CR 30-X mag u geen andere dan de hierboven omschreven cassettes gebruiken.

Beperkingen

Het gebruik van CR General-cassettes voor beelden van een volledig been of de volledige ruggengraat kan resulteren in een witte lijn in het koppelingsgebied, waarin er geen informatie over het beeld is.

CR FLFS-cassettes kunnen worden gebruikt voor andere beeldvorming dan volledig been/volledige ruggengraat, maar dus met beperkingen in het grensgebied. De aanwezigheid van de folie voor beperkte terugkaatsingsbescherming aan de 35 cm lange randen van de cassette, betekent een risico op gereduceerde beeldkwaliteit in dit grensgebied (van maximaal 1 cm) als dit gebied wordt blootgesteld en als er een invloed is van teruggekaatste straling.

Risico op verminderde beeldkwaliteit in randgebieden:

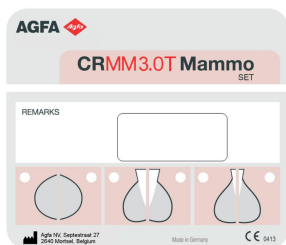


Beschrijving van de CR MM 3.xT Mammo-cassettes

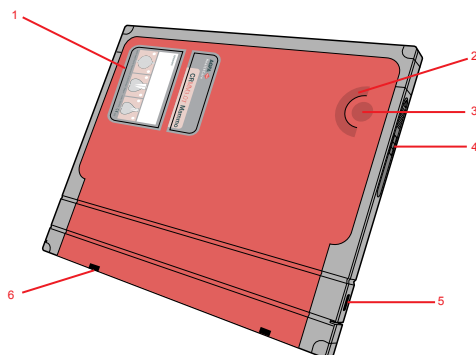
De labels en de layout van de CR MM3.xT-cassettes worden hieronder geïllustreerd. De buiszijde is zwart.



Opmerking: Het label op de cassettes hieronder is een voorbeeld. De naam “CR MM3.0T Mammo” op het label kan worden gewijzigd door Agfa.



Afbeelding 5: Label



1. Label
2. Clip
3. Cassetteformaat
4. Openingsmechanisme met statusindicatie
5. Vergrendeling om de cassette te openen en te sluiten
6. Shutter-openingsmechanisme

Afbeelding 6: Layout



1. Rode oriëntatiemarker cassette, gericht naar de thoraxzijde toe
2. Label dat de buiszijde van de cassette aanduidt

Afbeelding 7: Buiszijde



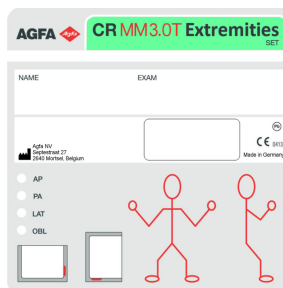
Opmerking: De CR MM3.xT-cassettes zijn niet voorzien van een verstrooiingsbescherming van loodfolie, wat een duidelijke vermindering van de beeldkwaliteit tot gevolg heeft als dit type cassette wordt gebruikt in andere toepassingen dan mammografie.

Beschrijving van de CR MM 3.xT Extremities-cassette

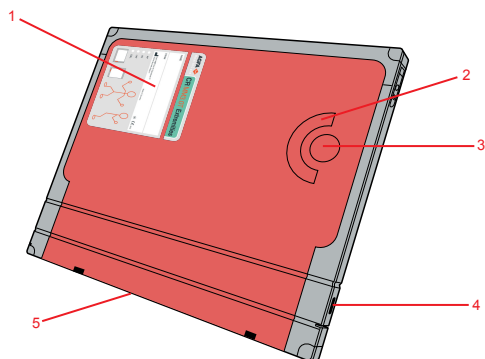
De labels en de layout van de CCR MM3.xT Extremities-cassettes worden hieronder geïllustreerd. De buiszijde is zwart.



Opmerking: Het label op de cassettes hieronder is een voorbeeld. De naam "CR MM3.0T Extremities" op het label kan worden gewijzigd door Agfa.



Afbeelding 8: Label

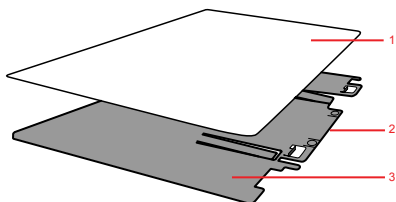


1. Label
2. Clip
3. Cassetteformaat
4. Vergrendeling om de cassette te openen en te sluiten
5. Shutter-openingsmechanisme

Afbeelding 9: Layout

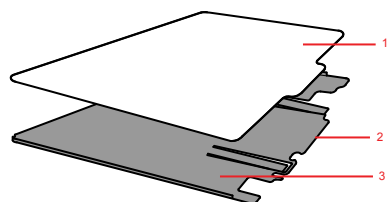
Beschrijving van de CR MD 4.xT en MM 3.xT plaatdrager en beeldplaat

De plaatdrager maakt deel uit van de beeldplaat. De plaatdrager ondersteunt de beeldplaat en bevat de RF-tag.



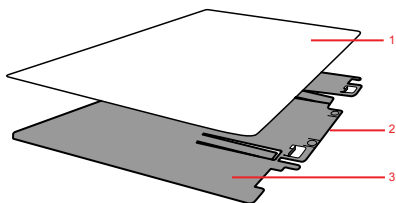
1. Beeldplaat
2. RF-tag (achterzijde)
3. Plaatdrager

Afbeelding 10: Layout van de CR MD 4.xT plaatdrager en beeldplaat



1. Beeldplaat
2. RF-tag (achterzijde)
3. Plaatdrager

Afbeelding 11: Layout van de CR MM 3.xT Mammo plaatdrager en beeldplaat

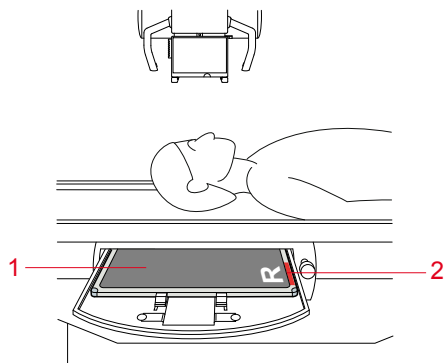


1. Beeldplaat
2. RF-tag (achterzijde)
3. Plaatdrager

Afbeelding 12: Layout van de CR MM 3.xT Extremitities plaatdrager en beeldplaat

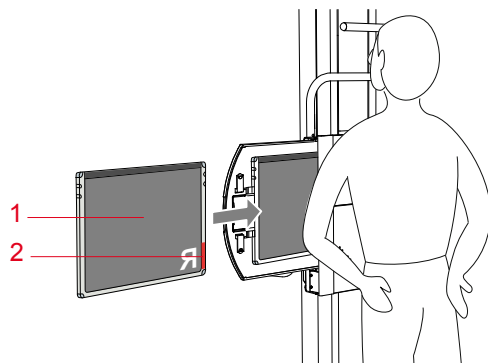
Richting van CR-platen en -cassettes

Hieronder ziet u enkele voorbeelden die het belang van de richting van de cassette aangeven.



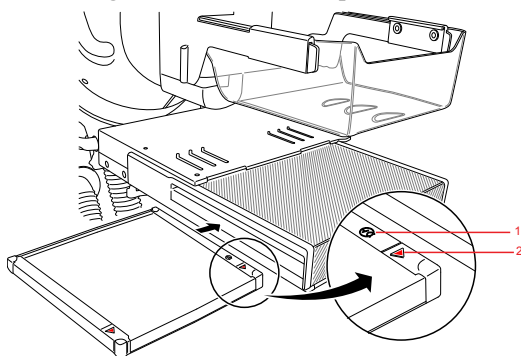
1. Zwarte buiszijde van de cassette
2. Rode oriëntatiemarker van de cassette

Afbeelding 13: Schedel AP portret



1. Zwarte buiszijde van de cassette
2. Rode oriëntatiemarker van de cassette

Afbeelding 14: Borst PA landscape



1. Label dat de buiszijde van de cassette aanduidt
2. Rode oriëntatiemarker cassette, gericht naar de thoraxzijde toe

Afbeelding 15: Mammografie

Initialisatie

Onderwerpen:

- *Cassette, plaatdrager en beeldplaat initialiseren*
- *Vervangen van beeldplaten*

Cassette, plaatdrager en beeldplaat initialiseren

Voor de platen en cassettes van het type MD4.xT en MM3.xT is de beeldplaatcode in de fabriek ingestanst in de geheugenchip (RF-tag) van de plaatdrager. Dit betekent dat de plaatdrager en de beeldplaat altijd samen moeten worden gebruikt. Een plaatdrager en de bijbehorende beeldplaat kunnen worden gebruikt in elke cassette van hetzelfde type (MD4.xT General; MD4.xT FLFS; MM3.xT Mammo; MM3.xT Extremities). Het is niet toegestaan verschillende typen cassettes door elkaar te gebruiken. Deze eigenschap maakt het overbodig de cassette te initialiseren.

Vervangen van beeldplaten

Als u afzonderlijke sets van plaatdragers en beeldplaten ter vervanging hebt gekregen, zorg er dan voor dat u de beeldplaat altijd bij de bijgeleverde plaatdrager houdt.

Voorzorgsmaatregelen

Onderwerpen:

- *Eerste gebruik en normale werking*
- *Maximale cassettebelasting*
- *Transport*
- *Opslag*
- *Werken met plaatdragers en beeldplaten*

Eerste gebruik en normale werking

- Nieuwe CR-platen moeten voor gebruik tweemaal handmatig worden gewist.
- CR-platen en -cassettes mogen alleen worden gebruikt met CR-apparatuur.



OPGELET:

Wanneer CR MD4.xT-platen en -cassettes gedurende 48 uur niet zijn gebruikt, moet u deze handmatig wissen. Wanneer CR MM3.xT-platen en -cassettes gedurende 24 uur niet zijn gebruikt, moet u deze handmatig wissen.



OPGELET:

De beeldkwaliteit kan verslechteren als een cassette en plaat niet snel na de belichting worden gescand. Het Agfa-fosfor heeft uitstekende vervaleigenschappen in het donker. Twee uur na de belichting is ongeveer 80% van de bij de belichting opgeslagen energie nog steeds aanwezig. Tot 24 uur na de bestraling is de beeldretentie meer dan 50%. Om de beeldkwaliteit te behouden, moeten een cassette en plaat echter niet later dan 2 uur na de belichting worden gescand.

Maximale cassettebelasting



OPGELET:

De maximale toegestane belasting op de cassette is 150 kg over het hele oppervlak van de cassette.

De cassette moet op een vlakke en stabiele vloer liggen.

Voor voetonderzoeken moet de patiënt altijd in het midden van de cassette staan.

Transport

- Zorg ervoor dat de platen tijdens het transport niet worden blootgesteld aan temperaturen hoger dan 43 °C (110°F).
- Zorg er tevens voor dat de platen tijdens het transport niet worden blootgesteld aan schokken.

Opslag

- Temperatuur en vochtigheid:

Verpakt: -25°C tot 55°C

Niet verpakt: Temperatuur: 15°C tot 30°C

Relatieve vochtigheid: 15 tot 80% (aanbevolen 30 tot 60%)

- Bewaar de beeldplaten steeds horizontaal op een effen oppervlak om te vermijden dat ze vervormd raken.
- Plaats geen zware voorwerpen op de beeldplaat en/of cassette.
- Leg nooit meer dan 5 beeldplaten en/of cassettes op elkaar.
- Vermijd UV-straling of rechtstreeks zonlicht op de beeldplaat en/of cassettes.

Werken met plaatdragers en beeldplaten

Als u met de plaatdrager en beeldplaat werkt, dient u de nodige maatregelen te treffen om krassen of beschadiging te voorkomen. Elke beschadiging van de beeldplaat zal op het beeld zichtbaar zijn.

Reiniging

Onderwerpen:

- *Plaatdragers en beeldplaten reinigen*
- *De cassette reinigen*
- *Desinfecteren van de cassettes van de CR-detectors, -platen en -cassettes*
- *De binnenkant van Mammo-cassettes reinigen*

Plaatdragers en beeldplaten reinigen



WAARSCHUWING:

Let er bij de reiniging op dat de plaatdrager en de beeldplaat altijd terug in dezelfde cassette worden gestopt. Het is belangrijk dat een beeldplaat niet samen gebruikt wordt met een plaatdrager die is geïnitieerd voor een andere beeldplaat.

Onderwerpen:

- *Wanneer dient u de plaatdrager en beeldplaat te reinigen?*
- *Toegestane reinigingsproducten*
- *Hoe dient u de plaatdrager en beeldplaat te reinigen?*

Wanneer dient u de plaatdrager en beeldplaat te reinigen?

De binnenzijde van de cassette is gemaakt van vilt. Dit biedt een hoge mate van bescherming tegen elektrostatische lading en opeenhoping van stof op de beeldplaten. Desalniettemin wordt het aanbevolen om de beeldplaten van het type CR MD4.xT minstens elke maand te reinigen of wanneer u denkt dat er op het röntgenbeeld deeltjes zichtbaar zijn. Bij overvloedige blootstelling aan stof of onder extreem droge omstandigheden moeten de platen ook vaker worden gereinigd.

De CR MM3.xT-plaat moet vaker gereinigd worden: minstens eenmaal per week of om de 200 cycli (wat het eerst voorkomt).

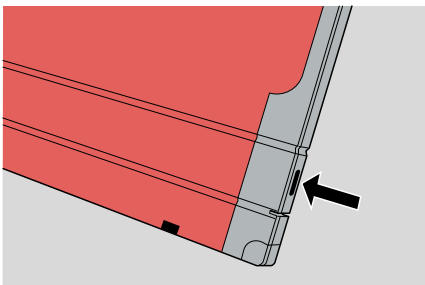
Toegestane reinigingsproducten

- Beeldplaten van het type CR MD4.xT General mag u alleen reinigen met AGFA CR Phosphor Plate Cleaner en een zachte, pluisvrije cellulosedoek of Polynit-doekjes.
- Beeldplaten van het type CR MM3.0T Mammo en CR MM3.xT Extremities mag u alleen reinigen met AGFA CR Phosphor Plate Cleaner en Polynit-doekjes.
- Gebruik alleen een droge doek of verwijder aanwezig stof met perslucht om de plaatdrager te reinigen.

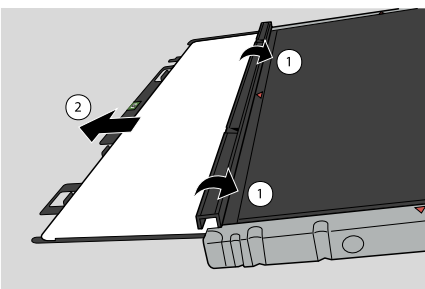
Hoe dient u de plaatdrager en beeldplaat te reinigen?

Om de plaatdrager en de beeldplaat te reinigen:

1. Steek een sleutel of een pen in de cassettevergrendeling om de shutter te openen.

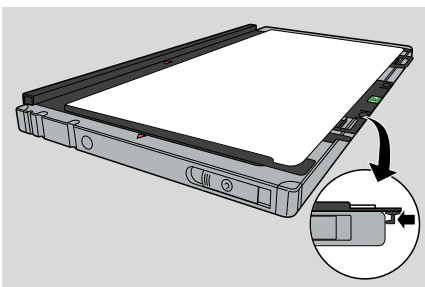


2. Verwijder de sleutel of de pen.
3. Draai de cassette om zodat de zwarte buiszijde naar boven ligt.
4. Plaats beide duimen op de shutter en laat de zwarte plaatdrager en de beeldplaat voorzichtig naar buiten glijden op de tafel.



5. Plaats de zwarte plaatdrager samen met de beeldplaat op de cassette, zoals hieronder wordt weergegeven.

De plaatdrager heeft 2 haakjes. Plaats de plaatdrager zo op de cassette dat de haakjes over de rand van de cassette komen. Zo voorkomt u dat de plaatdrager en beeldplaat verbuigen.



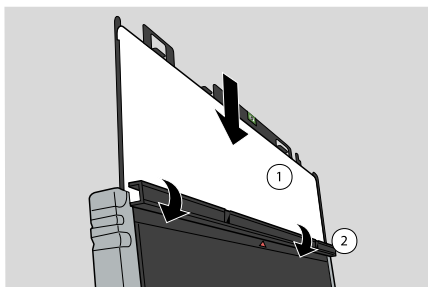
6. Ga als volgt te werk om de beeldplaat en de plaatdrager te reinigen:

- Neem een kant-en-klaar doekje of bevochtig een doek met een geschikt reinigingsmiddel en wrijf het **oppervlak van de beeldplaat** voorzichtig schoon.
- Laat het **oppervlak van de beeldplaat** ongeveer 10 minuten drogen zodat het reinigingsmiddel kan verdampen.
- Gebruik een droge doek of verwijder eventueel stof met perslucht om de **plaatdrager** grondig te reinigen. (GEBRUIK GEEN SCHERMREINIGER OM DE PLAATDRAGER TE REINIGEN.)
- Zodra het plaatoppervlak droog is (na ongeveer 10 minuten), controleert u nogmaals of er zich geen stofdeeltjes of andere onzuiverheden op de plaat bevinden. Plaats de plaatdrager en de beeldplaat dan pas terug in de cassette.

7. Plaats de plaatdrager met de beeldplaat terug in de cassette.

**WAARSCHUWING:**

Zorg ervoor dat de witte fosforzijde naar de zwarte buiszijde van de cassette is gericht en dat de shutter niet over de beeldplaat krast.



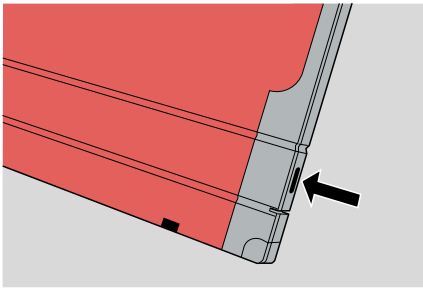
1. Witte fosforzijde
2. Zwarte buiszijde van de cassette

**OPGELET:**

Zorg ervoor dat u de beeldplaat voorzichtig verschuift. Laat de plaat niet verticaal in de cassette vallen! Hierdoor beschadigt de fosfor.

8. Sluit de shutter als de zwarte plaatdrager met de beeldplaat volledig in de cassette zit.

Steek een sleutel of pen in de cassettevergrendeling om de shutter gemakkelijker te sluiten. Verwijder daarna de sleutel of de pen.



OPGELET:

Na het reinigen moet de beeldplaat worden gewist voordat u deze opnieuw kunt gebruiken.

De cassette reinigen

Als er steeds meer stofdeeltjes zichtbaar zijn op het beeld ondanks regelmatig reinigen, moet u de cassette reinigen.

Reinig de binnenzijde van de cassette grondig. De aanbevolen werkwijze is op de cassette te tikken om stofdeeltjes en vuil te verwijderen.

Indien nodig kunt u de buitenzijde van de cassettes reinigen, bij voorkeur alleen met een vochtige doek (water, zeep).



Verwijder de beeldplaat uit de cassette wanneer u een vochtige reiniging gaat uitvoeren.



OPGELET:

Indien een cassette in contact kan komen met lichaamsvocht, bescherm de cassette dan met een plastic envelop.

Desinfecteren van de cassettes van de CR-detectors, -platen en -cassettes

Gebruik alleen desinfecterende middelen goedgekeurd door Agfa (zie de lijst met goedgekeurde desinfecterende middelen) om de platen en cassettes van CR-detectors te desinfecteren. Als u van plan bent om andere desinfecterende middelen te gebruiken, hebt u eerst de goedkeuring van Agfa nodig voordat u deze gaat gebruiken, aangezien de meeste desinfecterende middelen de cassette kunnen beschadigen. UV-desinfectie is ook niet toegestaan.

Zie de gebruiksinstructies van het desinfecterende middel voor gedetailleerde informatie over het aanbrengen ervan.

Onderwerpen:

- *Goedgekeurde desinfecterende middelen*
- *Gebruik van een beschermende plastic envelop*
- *Veiligheidsinstructies voor desinfectie*

Goedgekeurde desinfecterende middelen

Ga naar de website van Agfa voor specificaties van de desinfecterende middelen die geschikt zijn bevonden voor het materiaal van cassettes en die kunnen worden gebruikt voor de buitenkant van cassettes.

<http://www.agfahealthcare.com/global/en/library/overview.jsp?ID=37134794>

<http://www.agfahealthcare.com/global/en/library/overview.jsp?ID=45445721>

Gebruik van een beschermende plastic envelop

Als de cassette wordt gebruikt in een omgeving waar desinfectie nodig is of waar deze in contact kan komen met bloed of ander lichaamsvocht, gebruikt u plastic enveloppen om de cassette te beschermen tegen rechtstreeks contact met de patiënt. Zorg ervoor dat de plastic envelop niet gekreukt is om plooien te voorkomen die zichtbaar zouden zijn op het beeld.

Veiligheidsinstructies voor desinfectie



OPGELET:

Alle toepasselijke beleidsregels en procedures moeten worden opgevolgd om besmetting van het personeel, patiënten en de apparatuur te voorkomen.



OPGELET:

Zorg ervoor dat de apparatuur vóór verzending of onderhoud goed is ontsmet en gedesinfecteerd.



OPGELET:

De gebruiker is verantwoordelijk voor het selecteren en beschrijven van de juiste procedure en beleidsregels voor desinfectie.



WAARSCHUWING:

Volg de gebruiksaanwijzingen bij het reinigingsproduct of het desinfecterende middel.



OPGELET:

Als u een cassette gaat desinfecteren, verwijdert u eerst de beeldplaat en zorgt u ervoor dat de cassette schoon is.



OPGELET:

Zorg ervoor dat alle oppervlakken goed droog zijn voordat u de apparatuur weer gaat gebruiken. Een desinfecterende oplossing kan huidirritatie bij de patiënt veroorzaken.



OPGELET:

Desinfecterende oplossingen of doekjes kunnen oog- en huidirritatie veroorzaken. Draag handschoenen en was uw handen met zeep en water na gebruik. Raadpleeg vóór gebruik het veiligheidsinformatieblad van de fabrikant en de aanbevelingen op het etiket voor aanvullende informatie.



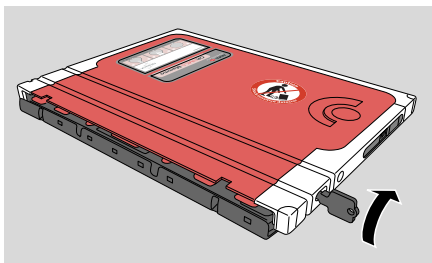
Giet geen vloeistof direct op de cassette. Gebruik altijd een pluivrije doek die u licht hebt bevochtigd met de oplossing.

De binnenkant van Mammo-cassettes reinigen

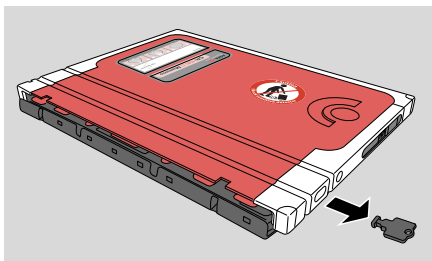
Het reinigen van de binnenkant van een Mammo-cassette vereist enige speciale aandacht.

Procedure

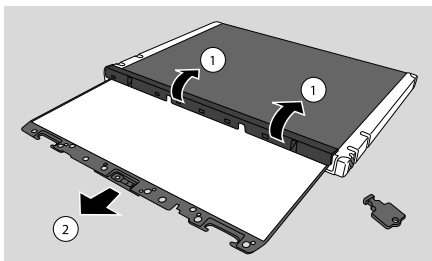
1. Open de shutter van de cassette met de speciale sleutel.



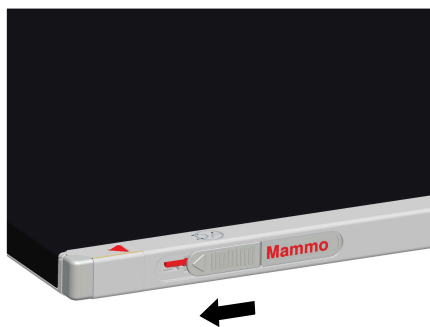
2. Haal de sleutel uit de cassette.



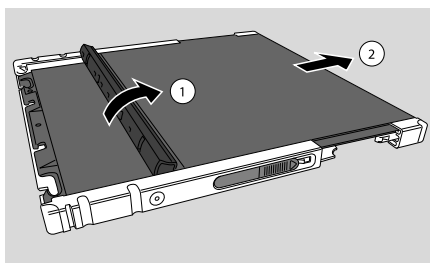
3. Draai de cassette om zodat de zwarte buiszijde naar boven ligt.
4. Houd de shutter met beide duimen vast en laat de beeldplaat voorzichtig naar buiten glijden op de tafel. Zorg ervoor dat er geen krassen op het oppervlak van de plaat komen.



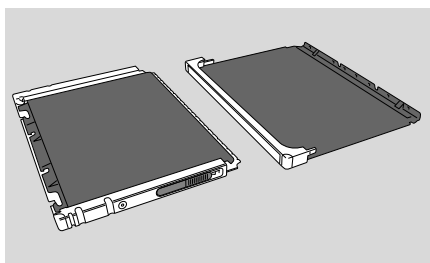
5. Open de vergrendelingen aan de rechter- en linkerkant van de cassette.



6. Schuif de bovenkant van het buiszijdedeel door de shutter voorzichtig te bewegen.



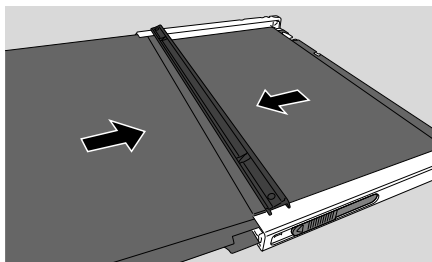
7. Reinig de aparte onderdelen als volgt:



Tik met elk onderdeel met het vilt omlaag gericht een paar keer zachtjes op een tafel om losse deeltjes eruit te tikken.

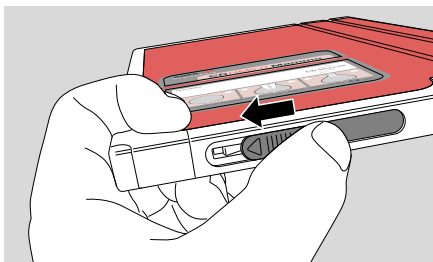


8. Zet het bovenstuk en het buiszijdedeel weer in elkaar. Zorg ervoor dat het buiszijdedeel op de juiste manier in het bovenste deel schuift.

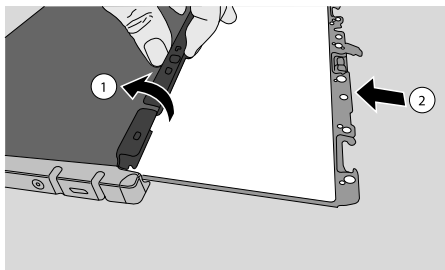


9. Schuif het bovenstuk en het buiszijdedeel weer in elkaar.
10. Sluit de vergrendelingen aan de rechter- en linkerkant van de cassette.

De rode markering in de vergrendeling geeft aan dat de vergrendeling geopend is.



11. Plaats de beeldplaat terug in de cassette.



OPGELET:

Zorg ervoor dat u de beeldplaat voorzichtig verschuift. Laat de plaat niet verticaal in de cassette vallen! Hierdoor beschadigt de fosfor.

12. Als de beeldplaat zich volledig in de cassette bevindt, gaat u als volgt verder:

- Steek eerst de sleutel in de cassette.
- Sluit daarna de shutter.

13. Verwijder de sleutel.

Specificaties

	CR MD4.xT General-cas- sette en - plaat	CR MD4.xT FLFS-cas- sette	CR MM3.xT Mammo-cas- sette en - plaat	CR MM3.xT Extremities- cassette en - plaat
Beschikbare formaten	35 x 43 35 x 35 24 x 30 18 x 24 15 x 30	35 x 43	24 x 30 18 x 24	24 x 30 18 x 24
Naleving	Uitwendige cassette-afmetingen zijn conform ISO 4090 - 2001			
Gewicht (cassette en beeldplaat)	35x43 stand- daard 1,6 kg 35x35 stand- daard 1,3 kg 24x30 stand- daard 0,8 kg 18x24 stand- daard 0,5 kg 15x30 stand- daard 0,6 kg	35x43 stand- daard 1,6 kg	24x30 stand- daard 0,8 kg 18x24 stand- daard 0,5 kg	24x30 stand- daard 0,8 kg 18x24 stand- daard 0,5 kg
Cassettemateriaal				
Behuizing en plaatdrager	Acrylonitril butadiene styreen (ABS)			
Hoeken	Estane			
Shutter	Polypropyleen (PP)			
Binnenzijde	Vilt			
Verstrooiingsbescherming	150 μ lood	150 μ lood		150 μ lood

	CR MD4.xT General-cas- sette en - plaat	CR MD4.xT FLFS-casset- te	CR MM3.xT Mammo-cas- sette en - plaat	CR MM3.xT Extremities- cassette en - plaat
Beeldplaat- materiaal	BaSrFBrl:Eu	BaSrFBrl:Eu	BaSrFBrl:Eu	BaSrFBrl:Eu
identifica- tie	Geheugenchip (RF-tag), ingebouwd in de plaatdrager. De plaatdrager hoort bij de beeldplaat.			
Compati- bele AGFA- digitizer	CR 30-X CR 30-Xm	CR 30-X CR 30-Xm	CR 30-Xm	CR 30-Xm
Omge- vingsver- eisten tij- dens op- slag en transport	Toegestane temperatuur- en vochtigheidsniveaus in verpakte toestand: Temperatuur: toegestaan -25 tot 55°C (-13°F tot 131°F) Relatieve vochtigheid: toegestaan: 15-80%			
Omge- vingsom- standighe- den tijdens werking	Toegestane temperatuur- en vochtigheidsniveaus tijdens werking: Temperatuur: aanbevolen 20-25°C (68-77°F) / toegestaan: 15-30°C (59-86°F) Relatieve vochtigheid: aanbevolen 30-60% / toegestaan: 15-80%			
Eigen- schappen	Het Agfa-fosfor heeft uitstekende vervaleigenschappen in het donker. Twee uur na de belichting is ongeveer 80% van de bij de belichting opgeslagen energie nog steeds aanwezig. Tot 24 uur na de bestraling is de beeldretentie meer dan 50%.			