

## VERSCHIEBEN UND POSITIONIEREN



Bevor Sie das DX-D 100 verwenden, überprüfen Sie auf dem Bedienfeld den Ladestatus der Akkus. Wenn die rote Lampe blinkt, ist kein Betrieb möglich. In diesem Fall müssen die Akkus aufgeladen werden.

### 1 Rollen des Geräts

- Greifen Sie die Verriegelungsstange und ziehen Sie sie zum Handgriff.
- Schieben Sie den Handgriff zum Vorwärtsrollen mit beiden Händen nach vorne.
- Lassen Sie zum Anhalten die Verriegelungsstange los.

### 2 Lösen der Arretierung des Arms

- Betätigen Sie die Bremse am Handgriff der Röntgenröhre mit Kollimator, um die Bremse aus der Parkstellung zu lösen.
- Halten Sie die Bremse gedrückt, wenn Sie mit den Handgriffen die Säule drehen und den Arm horizontal und vertikal schwenken.



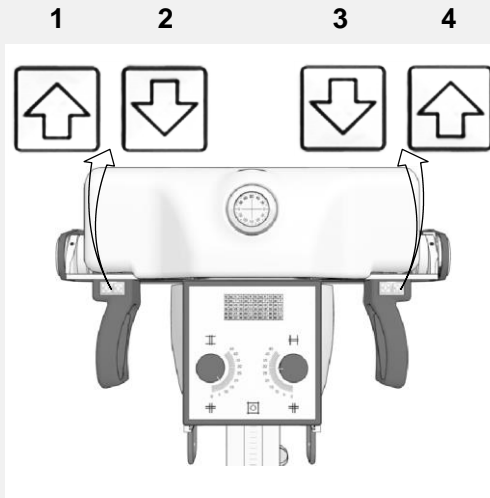
#### WARNUNG:

Überwachen Sie sorgfältig die Position des Patienten oder anderer anwesender Personen, um Verletzungen durch Gerätebewegungen zu vermeiden. Infusionsschläuche, Katheter und andere am Patienten befindliche Schläuche müssen in sicherer Entfernung zu beweglichen Geräteteilen geführt werden.

### 3 Positionieren des Geräts

- Verwenden Sie zur Anpassung der Position des Geräts in Bezug auf den Patienten die Richtungssteuerungen.

Die Bewegung der einzelnen Räder (vorwärts/rückwärts) wird über die vier Tasten an den Handgriffen der Röntgenröhre mit Kollimator gesteuert.



- 1 Rückwärts nach rechts
- 2 Vorwärts nach rechts
- 3 Vorwärts nach links
- 4 Rückwärts nach links

### 4 Positionieren der Röntgenröhre und des Kollimators

Verwenden Sie die Handgriffe an der Röntgenröhre mit Kollimator, um die Röntgenröhre um die Querachse oder horizontale Achse zu drehen. Verwenden Sie die Handgriffe des Kollimators, um den Kollimator um die vertikale Achse zu drehen.

## GRUNDLEGENDE DURCHFÜHRUNG VON AUFNAHMEN



*Hinweis: Wenn Sie ein drahtgebundenes Netzwerk verwenden, muss das Netzkabel angeschlossen sein, um das RIS abfragen oder Bilder senden zu können.*

### 5 Abrufen von Patientendaten

- Auf dem RIS: Planen Sie die Untersuchungen.
- In NX: Führen Sie eine RIS-Abfrage durch.
- Legen Sie die Patientendaten für die Untersuchung fest.
- Beginnen Sie mit der Untersuchung.

### 6 Auswahl der Belichtung

Wählen Sie in NX das Miniaturbild für die Aufnahme im Teilfenster „Bildübersicht“ des Fensters „Untersuchung“ aus.

Der DR-Detektor wird aktiviert. Die DR-Detektor-Anzeige zeigt an, welcher DR-Detektor aktiv ist und in welchem Status sich dieser befindet.

Die Softwarekonsole des DX-D 100 wird mit den Standard-Röntgenaufnahmeparametern für die ausgewählte Aufnahme angezeigt.

## 7 Vorbereiten der Aufnahme

- Überprüfen Sie die Position des Röntgengeräts und des Patienten.



### WARNUNG:

In den DR-Detektor eindringende Flüssigkeiten können zu Fehlfunktionen und Kontaminierung führen.



Wenn die Möglichkeit besteht, dass der Detektor mit Flüssigkeiten (Körperflüssigkeiten, Desinfektionsmitteln etc.) in Kontakt kommt, muss der DR-Detektor während der Untersuchung mit einem Plastikbeutel geschützt werden.

- Schalten Sie das Lichtvisier am Kollimator ein.
- Passen Sie die Kollimation bei Bedarf an.

## 8 Überprüfen der Belichtungseinstellungen

Auf der NX-Arbeitsstation:

- Überprüfen Sie, ob die DR-Detektoranzeige den Namen des verwendeten DR-Detektors anzeigt.
- Wenn ein falscher DR-Detektor angezeigt wird, klicken Sie auf den Drop-down-Pfeil an der DR-Detektoranzeige und wählen Sie den richtigen DR-Detektor aus.

An einem DR-Detektor mit Statusanzeige:

- Prüfen Sie, ob der Status des DR-Detektors für die Aufnahme bereit ist. Wenn die Statusanzeige nicht für die Aufnahme bereit ist, kann der DR-Detektor nicht zur Durchführung der Aufnahme verwendet werden.

Auf der Softwarekonsole:

- Überprüfen Sie, ob die auf der Konsole angezeigten Belichtungseinstellungen für die Aufnahme geeignet sind. Wenn andere als die für die NX-Untersuchung definierten Belichtungswerte erforderlich sind, verwenden Sie die Konsole, um die definierten Standardbelichtungseinstellungen zu überschreiben.

- Prüfen Sie, ob der Status des DR-Detektors für die Aufnahme bereit ist.

Auf dem Bedienfeld:

- Überprüfen Sie, ob die LED-Signallichtanzeige grün aufleuchtet. Dies zeigt an, dass der drahtlose DR-Detektor und der Röntgengenerator bereit für eine Belichtung sind.

## 9 Durchführen der Aufnahme

Nehmen Sie einen sicheren Abstand zur Röntgenröhre ein.



### ACHTUNG:

Übermäßige Strahlenbelastung des Anwenders oder Bedieners. Halten Sie stets einen Abstand von mindestens 2 Metern zum Brennfleck und Röntgenstrahl ein, schützen Sie den Körper und achten Sie darauf, dass Hände, Arme und andere Körperteile dem primären Strahl nicht ausgesetzt sind.

- Drücken Sie auf dem Handschalter oder der Fernbedienung die Belichtungstaste, um die Aufnahme durchzuführen.

Die Aufnahme wird an die NX gesendet.



### WARNUNG:

Die Strahlenanzeige an der Bedienerkonsole leuchtet während der Aufnahmeauslösung auf.



### ACHTUNG:

Wählen Sie keine weitere Miniaturansicht, bevor das Vorschaubild nicht in der aktiven Miniaturansicht sichtbar ist. Das erlangte Bild kann mit der falschen Belichtung verknüpft sein.

In NX:

- Während der Erfassung wird auf der Softwarekonsole die Anzeige „Röntgen ein“ angezeigt. Die LED-Signallichtanzeige leuchtet gelb auf.
- Das Bild wird vom DR-Detektor erfasst und in der Miniaturansicht angezeigt.
- Die Softwarekonsole wird ausgeblendet.
- Wenn eine Kollimation durchgeführt wird, wird das Bild an den Kollimationsrändern automatisch abgeschnitten.
- Die aktuellen Röntgenaufnahmeparameter werden im Teilfenster „Bilddetail“ angezeigt.

## 10 Durchführen der Qualitätskontrolle

In NX:

- Wählen Sie das Bild aus, für das eine Qualitätskontrolle durchgeführt werden soll.
- Bereiten Sie das Bild für die Diagnose vor, z. B. durch L/R-Markierungen oder Kommentare.
- Wenn das Bild OK ist, senden Sie es an einen Hardcopy-Drucker und/oder an ein PACS (Picture Archiving and Communication System).