

位移与定位



在使用 DX-D 100 之前，请在控制面板上检查电池电量。如果红色指示灯闪烁，则不允许进行操作。这种情况下，必须给电池充电。

1 推动装置

- 朝把手方向握住锁杆。
- 用双手推动把手以将装置向前推动。
- 松开锁杆以防移动。

2 释放伸缩臂

- 按下管束器手柄上的制动控制装置将伸缩臂从停止位置释放。
- 在按住制动控制装置的同时，使用手柄旋转支柱并水平或垂直移动伸缩臂。

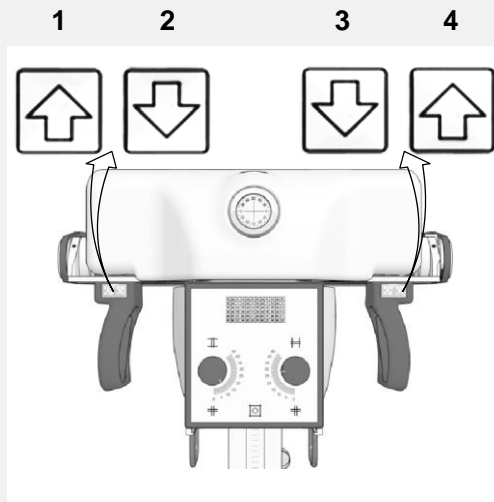


警告：

监控时应特别注意患者的位置以及任何在场人员，以避免装置移动所造成的伤害。静脉留置管、导尿管和与患者连接的其它线应避免移动设备。

3 使装置处于合适的位置

- 使用运动控制装置来针对患者调整装置的位置。管束器手柄上的四个按钮可控制每个传动轮的运动（向前/向后）。



- 1 向右后方
- 2 向右前方
- 3 向左前方
- 4 向左后方

4 将 X 射线管和束器放到合适的位置

使用管束器手柄在横轴或水平轴方向上旋转 X 射线管。使用束器手柄在竖直轴方向上旋转束器。

基本成像



注意：如果使用有线网络，必须插上网络电缆插头才能查询 RIS 或传送图像。

5 检索患者信息

- 在 RIS 上安排各项检查。
- 在 NX 中查询 RIS。
- 定义检查的患者信息。
- 开始检查。

6 选择曝光

在 NX 中，于“检查”窗口的“图像总览”栏中选择曝光的缩略图。

平板探测器已激活。“DR 探测器开关”用于显示哪个 DR 探测器是启用的及其状态。

DX-D 100 软件控制台将会显示，同时用于选定曝光的缺省 X 射线曝光参数也会显示。

7 准备曝光

- 检查 X 射线设备与患者的位置。



警告:

液体进入平板探测器可能导致故障和污染。



如果探测器可能接触液体（体液、消毒剂……），执行检查时 DR 探测器必须包裹在塑料保护袋中。

- 打开限束器上的光线定位器。
- 如有必要，请调整对准。

8 检查曝光设置

针对 NX 应用程序:

- 检查“平板探测器开关”是否显示当前使用的平板探测器的名称。
- 如果显示平板探测器错误，请单击“平板探测器开关”上的下拉箭头，选择正确的平板探测器。

在带有状态指示灯的平板探测器上:

- 检查平板探测器的状态是否为准备曝光。如果状态并非曝光就绪，则平板探测器将不能用于曝光。

在软件控制台上:

- 检查控制台上显示的曝光设置是否适用于该曝光。如果需要使用 NX 检查中未定义的其他曝光值，请使用控制台覆盖缺省定义的曝光设置。
- 检查平板探测器的状态是否为准备曝光。

在控制面板上:

- 检查 LED 信标灯是否亮起并呈绿色。这表示无线平板探测器和 X 射线高压发生器准备好进行曝光。

9 执行曝光

与 X 射线管保持一个安全的距离。



注意:

用户或操作人员辐射暴露过度。始终与焦点和 X 射线束至少保持 2 米的距离，保护好身体，切勿将双手、双臂或其他身体部位暴露于主光束之下。

- 在手动开关或遥控器上，按曝光按钮执行曝光。曝光将发送到 NX。



警告:

控制台上的辐射指示器在曝光释放期间会亮起。



注意:

在预览图像显示在活动缩略图之前，请勿选择另一个缩略图。采集的图像可能会被链接至错误的曝光。

在 NX 中:

- 采集正在进行时，X 射线开启指示器会在软件控制台上显示。LED 信标灯亮起并呈黄色。
- 图像采集自平板探测器并显示在缩略图中。
- 软件控制台消失。
- 如果应用束光，图像将在束光边框处被自动裁剪。
- X 射线实际曝光参数显示在“图像详细信息”栏中

10 执行质量控制

在 NX 中:

- 选择要执行质量控制的影像。
- 使用 L/R 标记或标注来准备影像以供诊断。
- 如果影像正常，将影像发送至硬拷贝打印机和/或 PACS（图片存档通信系统）。