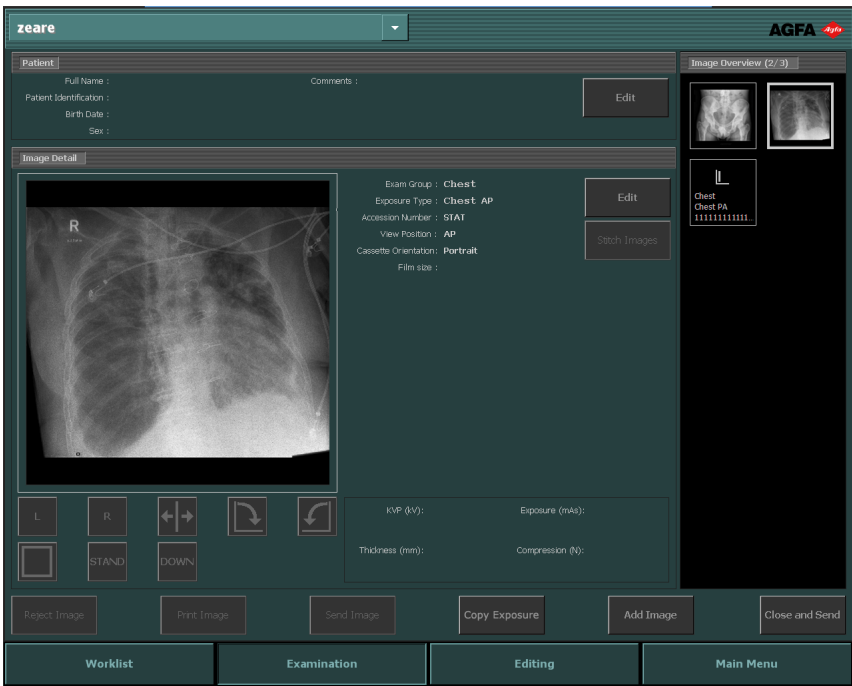


NX problēmu risināšanas lapas



Saturs

Oficiāls paziņojums	3
Problēmu risināšana NX programmatūrā	4
Attēls netiek rādīts	5
CR attēls netiek rādīts	6
Tiek rādīta tikai daļa no attēla	7
Daļa attēla ir maskēta ar melnu malu	9
NX nedarbojas	11
Loga/līmeņa iestatījums atrodas pilnīgi ārpus diapazona	12
Arhivēšanas poga nedarbojas	14
Nolaižamajā sarakstā nevar izvēlēties arhivēšanu	15
DR detektors ir bojāts	16
Kasete ir identificēta ar nepareizu ekspozīciju – identificēta pirms skenēšanas	17
Kasete ir identificēta ar nepareizu ekspozīciju un attēls ir saņemts	18
Lietotāja kļūdas dēļ kasete ir identificēta ar nepareiziem pacienta datiem	19
Kļūda „nav atrasta derīga attēlu plates pastiprinājuma kalibrācijas datne”, identificējot kaseti DX-M digitālajam pārveidotājam	20

Oficiāls paziņojums



0413

 Agfa HealthCare NV, Septestraat 27, B-2640 Mortsels, Beļģija

Lai iegūtu sīkāku informāciju par Agfa produktiem un Agfa HealthCare produktiem, apmeklējiet www.agfa.com.

“Agfa” un “Agfa rhombus” ir uzņēmuma Agfa Gevaert N.V., Belgium vai tā filiāļu preču zīmes. NX un IMPAX ir Agfa HealthCare N.V. Beļģijas vai tās filiāļu preču zīmes. Visas pārējās preču zīmes pieder to attiecīgiem īpašniekiem un tiek izmantotas redakcionāliem mērķiem bez nolūka pārkāpt autortiesības.

Agfa HealthCare N.V. nedod tieši vai netieši izteiktas garantijas attiecībā uz šajā dokumentā ietvertās informācijas precizitāti, pilnīgumu un lietderīgumu un it sevišķi izslēdz atbildību par produkta piemērotību kādam īpašam nolūkam. Preces un pakalpojumi var nebūt pieejami jūsu reģionā. Informāciju par preču pieejamību varat saņemt pie sava tirdzniecības pārstāvja. Agfa HealthCare N.V. sniedz pēc iespējas precīzu informāciju, bet neatbild par drukas kļūdām. Agfa HealthCare N.V. nekādā gadījumā neatbild par zaudējumiem, kas rodas no tā, ka tiek lietota šajā dokumentā sniegtā informācija, aprakstītās ierīces, metodes vai procesi, vai par to, ka tos nav iespējams lietot. Agfa HealthCare N.V. patur tiesības veikt izmaiņas šajā dokumentā bez iepriekšēja brīdinājuma. Šā dokumenta sākotnējā versija ir angļu valodā.

Autortiesības 2016 Agfa HealthCare N.V.

Visas tiesības paturētas.

Izdevis uzņēmums Agfa HealthCare N.V.

B-2640, Mortsels, Beļģija.

Nevienu šī dokumenta daļu nedrīkst atveidot, kopēt, adaptēt vai pārsūtīt jebkāda veidā un ar jebkādiem līdzekļiem bez Agfa HealthCare N.V. rakstiskas atļaujas.

Problēmu risināšana NX programmatūrā

Tēmas:

- *Attēls netiek rādīts*
- *CR attēls netiek rādīts*
- *Tiek rādīta tikai daļa no attēla*
- *Daļa attēla ir maskēta ar melnu malu*
- *NX nedarbojas*
- *Loga/līmeņa iestatījums atrodas pilnīgi ārpus diapazona*
- *Arhivēšanas poga nedarbojas*
- *Nolaižamajā sarakstā nevar izvēlēties arhivēšanu*
- *DR detektors ir bojāts*
- *Kasete ir identificēta ar nepareizu ekspozīciju – identificēta pirms skenēšanas*
- *Kasete ir identificēta ar nepareizu ekspozīciju un attēls ir saņemts*
- *Lietotāja kļūdas dēļ kasete ir identificēta ar nepareiziem pacienta datiem*
- *Kļūda „nav atrasta derīga attēlu plates pastiprinājuma kalibrācijas datne”, identificējot kaseti DX-M digitālajam pārveidotājam*


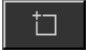
Attēls netiek rādīts

Informācija	Attēls ir uzņemts, izmantojot DR detektoru, bet netiek rādīts izmeklējumā.
Cēlonis	<p>DR detektors uzreiz pēc ekspozīcijas nav spējis nosūtīt attēlu uz NX darbstaciju.</p> <p>Tādus attēlus pārsvarā gadījumu var atkopt ar attēla atgūšanas procedūras palīdzību. Tomēr demogrāfijas dati varētu būt zuduši, un to vietā tiek izmantoti noklusējuma dati.</p>
Īss risinājums	<p>Tālāk uzskaitītās darbības veiciet Bezvadu DR detektora gadījumā.</p> <ol style="list-style-type: none"> 1. Veiciet kļūdas paziņojumā aprakstītās darbības. 2. Programmas konsolē pārbaudiet DR detektora savienojuma statusu. 3. Novietojiet DR detektoru piekļuves punkta tuvumā. 4. Izvēlieties citu tukšu sīktēlu. Izveidojiet tādu, ja neviens nav pieejams. Tādējādi no paneļa tiek uzsākts attēla atgūšanas process. <p>Vadu DR detektora gadījumā pārbaudiet vadus.</p> <p>Atkoptais attēls ir pieejams NX darbstacijā jaunā izmeklējumā. Tas tiek apstrādāts, izmantojot noklusējuma ekspozīcijas veidu.</p> <div data-bbox="370 966 932 1008" style="background-color: #333; color: white; padding: 2px;">Emergency Patient (11/09/1922) ▾</div> <p>1. attēls: Loga virsraksta joslas nolaižamajā sarakstā pārbaudiet, ir parādījies jauns izmeklējums, kurā ir atgūtais attēls.</p> <p>Ja attēls NX darbstacijā neparādās arī pēc 10 minūtēm, pārstartējiet NX darbstaciju.</p> <p>Lai pārstartētu NX darbstaciju, ejiet uz Windows izvēlni Start > Agfa > NX un uzklikšķiniet uz Restart NX Completely (Pilnīgi pārstartēt NX).</p> <p>Ja attēls nevar tikt apstrādāts, tas tiek iekopēts datora D diskā. Tas tiek darīts, lai novērstu programmatūras atkārtotu avāriju automātiskās attēla atgūšanas procesā, ja gadījumā kļūmes iemesls ir attēls.</p>

CR attēls netiek rādīts

Informācija	Attēls ir uzņemts, izmantojot CR digitālo pārveidotāju, bet netiek rādīts izmeklējumā.
Cēlonis	Digitālais pārveidotājs nav spējis nosūtīt attēlu uz to NX darbstaciju, kur attēls ir identificēts, un attēls tiek pārsūtīts uz citu NX darbstaciju.
Īss risinājums	<p>Ja attēls tiek glabāts digitālajā pārveidotājā, to var pārsūtīt uz citu NX darbstaciju. Sīkāku informāciju par attēlu pārsūtīšanu no digitālā pārveidotāja skatiet digitālā pārveidotāja lietošanas rokasgrāmatā.</p> <p>Pēc pārsūtīšanas atgūtais attēls ir pieejams citā NX darbstacijā jaunā izmeklējumā. Tas tiek apstrādāts, izmantojot noklusējuma ekspozīcijas veidu.</p>

Tiek rādīta tikai daļa no attēla

Informācija	DR attēli un CR 10-X attēli ir apcirpti diafragmēšanas zonas ietvaros, ko automātiski noteicis NX. Apcirpšana ir paredzēta, lai noņemtu no attēla nevajadzīgās zonas. Tomēr var gadīties arī tā, ka apcirpjot tiek nosepta noderīga diagnostiska informācija. Šādā gadījumā jums vai nu jāizslēdz melnā mala un apcirpšana, vai jāveic atkārtota attēla diafragmēšana manuāli.
Cēlonis	Automātiska diafragmēšana neizdevās.
Īss risinājums	<p>Šo problēmu var atrisināt šādi:</p> <ul style="list-style-type: none"> • Izslēgt melno malu un apcirpšanu. • Veikt manuālu diafragmēšanu. <p>Lai novērstu šo problēmu, izmantojiet ROI noteikšanas ekspozīcijas metodes, kas aprakstītas sadaļā “Darbs ar diafragmēšanu”.</p>
Risinājuma darbības	<p>Melno malu pagriešana un apcirpšanas uzlikšana un noņemšana:</p> <ol style="list-style-type: none"> 1. Izvēlieties attēlu Attēlu pārlūkošanas rūtī. 2. Attēlu apstrādes rīku iedaļas pirmajā nolaižamajā sarakstā izvēlieties šādu ikonu. <div data-bbox="370 959 451 1008" style="text-align: center;">  </div> <p>Taisnstūrveida diafragmēšanas apgabala zīmēšana</p> <ol style="list-style-type: none"> 1. Izvēlieties attēlu Attēlu pārlūkošanas rūtī. 2. Rediģēšanas loga Attēlu apstrādes rīku iedaļas pirmajā nolaižamajā sarakstā izvēlieties šādu ikonu. <div data-bbox="408 1243 493 1292" style="text-align: center;">  </div> <ol style="list-style-type: none"> 3. Uzklīkšķiniet vienu reizi, lai definētu vienu taisnstūra stūri. 4. Virziet kursoru. 5. Uzklīkšķiniet vēlreiz, lai definētu pretējo stūri. 6. Lai parādītu diafragmēšanas apgabalu, izvēlieties šādu ikonu.



Daudzstūra veida diafragmēšanas apgabala zīmēšana

1. Izvēlieties attēlu **Attēlu pārlūkošanas** rūtī.
2. **Rediģēšanas** loga **Attēlu apstrādes** rīku iedaļas pirmajā nolaižamajā sarakstā izvēlieties šādu ikonu.



3. Uzklīkšķiniet, lai definētu sākumpunktu.
4. Virziet kursoru un uzklīkšķiniet, lai definētu visus stūrus.
5. Lai aizvērtu daudzstūri, uzklīkšķiniet uz sākumpunkta.
6. Lai parādītu diafragmēšanas apgabalu, izvēlieties šādu ikonu.



Daļa attēla ir maskēta ar melnu malu

Informācija	Automātiskās diafragmēšanas laikā NX parasti uzliek attēlam melnas malas. Tās ir domātas tam, lai nomaskētu nevajadzīgās zonas attēlā. Tomēr var gadīties arī tā, ka melnās malas nosedz noderīgu diagnostisku informāciju. Šādā gadījumā jums vai nu jāpaslēpj melnā mala, vai jāveic atkārtota attēla diafragmēšana manuāli.
Cēlonis	Automātiska diafragmēšana neizdevās.
Īss risinājums	<p>Šo problēmu var atrisināt šādi:</p> <ul style="list-style-type: none"> • Paslēpt melno malu. • Veikt manuālu diafragmēšanu. <p>Lai novērstu šo problēmu, izmantojiet ROI noteikšanas ekspozīcijas metodes, kas aprakstītas sadaļā “Darbs ar diafragmēšanu”.</p>
Risinājuma darbības	<p>Lai parādītu/paslēptu melnās malas:</p> <ol style="list-style-type: none"> 1. Izmeklējumu loga Attēla informācijas rūtī ir pogu kopums pamatdarbību veikšanai ar attēlu. Ar šo pogu var noņemt melno malu, ja diafragmēšana nav izdevusies. Uzklīšķiniet uz pogas, lai parādītu/paslēptu melnās malas. <div data-bbox="406 948 483 1024" data-label="Image"> </div> <p>Taisnstūrveida diafragmēšanas apgabala zīmēšana</p> <ol style="list-style-type: none"> 1. Izvēlieties attēlu Attēlu pārlūkošanas rūtī. 2. Rediģēšanas loga Attēlu apstrādes rīku iedaļas pirmajā nolaižamajā sarakstā izvēlieties šādu ikonu. <div data-bbox="406 1260 493 1312" data-label="Image"> </div> <ol style="list-style-type: none"> 3. Uzklīšķiniet vienu reizi, lai definētu vienu taisnstūra stūri. 4. Virziet kursoru. 5. Uzklīšķiniet vēlreiz, lai definētu pretējo stūri.

6. Lai parādītu diafragmēšanas apgabalu, izvēlieties šādu ikonu.



Daudzstūra veida diafragmēšanas apgabala zīmēšana

1. Izvēlieties attēlu **Attēlu pārlūkošanas** rūtī.
2. **Rediģēšanas** loga **Attēlu apstrādes** rīku iedaļas pirmajā nolaižamajā sarakstā izvēlieties šādu ikonu.



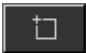

3. Uzklikšķiniet, lai definētu sākumpunktu.
4. Virziet kursoru un uzklikšķiniet, lai definētu visus stūrus.
5. Lai aizvērtu daudzstūri, uzklikšķiniet uz sākumpunkta.
6. Lai parādītu diafragmēšanas apgabalu, izvēlieties šādu ikonu.






NX nedarbojas

Informācija	Programmatūra NX nav aktīva, nenotiek nekāda darbība.
Cēlonis	
Īss risinājums	<p>Vispirms Windows uzdevumu joslā pārbaudiet, vai NX ir palaists.</p> <p>Ja nav, palaidiet NX sākuma izvēlnē.</p> <p>Var arī atsāknēt sistēmu no sākuma izvēlnes.</p>
Risinājuma darbības	<p>Ja uzdevumu joslā ir redzami burti NX, uzklikšķiniet uz tiem.</p> <p>Parādās NX lietotne.</p> <p>Cits risinājums:</p> <ol style="list-style-type: none"> 1. Uzklikšķiniet uz NX palaišanas ikonas Windows sākuma izvēlnē vai uz saīsnes ikonas darbvirsnē.

Loga/līmeņa iestatījums atrodas pilnīgi ārpus diapazona

Informācija	Attēla automātiskas apstrādes laikā NX aprēķina automātiskās diafragmēšanas parametrus un piemēro tos (piemēram, loga/līmeņa iestatījumus) attēlam. Noteiktās situācijās šie automātiskās diafragmēšanas parametri var būt nepareizi.
Cēloņi	<ul style="list-style-type: none"> • automātiska diafragmēšana nevarēja noteikt interesējošo apgabalu • interesējošais apgabals ir ļoti mazs
Īss risinājums	<ul style="list-style-type: none"> • Ja tiek izmantota MUSICA attēlu apstrāde: veiciet manuālu diafragmēšanu • Ja tiek izmantota MUSICA2/MUSICA3 attēlu apstrāde: regulējiet vispārējo kontrastu un intensitāti (logs/līmenis)
MUSICA attēlu apstrādes risinājumu darbības	<p>Manuāla taisnstūrveida diafragmēšanas apgabala zīmēšana (MUSICA attēlu apstrādei)</p> <ol style="list-style-type: none"> 1. Izvēlieties attēlu Attēlu pārlūkošanas rūtī. 2. Rediģēšanas loga Attēlu apstrādes rīku iedaļas pirmajā nolaižamajā sarakstā izvēlieties šādu ikonu.  <ol style="list-style-type: none"> 3. Uzklīkšķiniet vienu reizi, lai definētu vienu taisnstūra stūri. 4. Virziet kursoru. 5. Uzklīkšķiniet vēlreiz, lai definētu pretējo stūri. 6. Lai parādītu diafragmēšanas apgabalu, izvēlieties šādu ikonu.  <p>Manuāla daudzstūra veida diafragmēšanas apgabala zīmēšana (MUSICA attēlu apstrādei)</p> <ol style="list-style-type: none"> 1. Izvēlieties attēlu Attēlu pārlūkošanas rūtī.

	<p>2. Rediģēšanas loga Attēlu apstrādes rīku iedaļas pirmajā nolaižamajā sarakstā izvēlieties šādu ikonu.</p>  <p>3. Uzklīkšķiniet, lai definētu sākumpunktu.</p> <p>4. Virziet kursoru un uzklīkšķiniet, lai definētu visus stūrus.</p> <p>5. Lai aizvērtu daudzstūri, uzklīkšķiniet uz sākumpunkta.</p> <p>6. Lai parādītu diafragmēšanas apgabalu, izvēlieties šādu ikonu.</p> 
<p>MUSICA2/ MUSICA3 attēlu apstrādes risinājumu darbības</p>	<p>Vispārēja kontrasta un intensitātes regulēšana (MUSICA2/MUSICA3 attēlu apstrādei)</p> <ol style="list-style-type: none"> 1. Izvēlieties attēlu Attēlu pārlūkošanas rūtī. 2. Izvēlieties šādu ikonu.  <ol style="list-style-type: none"> 3. Lai regulētu vispārēju kontrastu un intensitāti, izmantojiet peļi. 4. Kad vajadzīgais kontrasts un intensitāte noregulēta, uzklīkšķiniet uz attēla rūts.

Arhivēšanas poga nedarbojas

Informācija	<p>Pēc tam, kad esat veicis kvalitātes kontroli un pārbaudījis pētījuma attēlus NX stacijā, attēls parasti tiek nosūtīts uz arhīvu (vai printeri, atkarībā no darbplūsmas). Attēlu var arhivēt tikai vienu reizi. Kad attēls ir arhivēts, to joprojām var apskatīt NX stacijā, bet to nevar arhivēt vēlreiz (arhivēšanas poga ir atspējota). Ja tomēr vēlaties arhivēt attēlu otru reizi, jums jāsauglabā tas kā jauns attēls.</p> <p>Arhivēšanas poga var nedarboties arī tāpēc, ka attēls ir noraidīts. Šādā gadījumā jums jāatceļ attēla noraidīšana, ja vēlaties to arhivēt.</p>
Cēlonis	Attēls jau ir arhivēts. Attēls ir noraidīts.
Īss risinājums	Saglabāt attēlu kā jaunu.
Risinājuma darbības	<p>Lai saglabātu apstrādātu attēlu kā jaunu:</p> <ol style="list-style-type: none"> 1. Ejiet uz Rediģēšanas logu. 2. Izvēlieties attēlu Attēlu pārlūkošanas rūtī. 3. Apstrādājiet attēlu. 4. Rediģēšanas logā uzklikšķiniet uz Saglabāt kā jaunu. <p>Apstrādātais attēls tiek pievienots izmeklējumam un parādās Attēlu pārlūkošanas rūtī.</p> <p>Attēla noraidīšanas atcelšana:</p> <ol style="list-style-type: none"> 1. Izvēlieties attēlu Attēlu pārlūkošanas rūtī. Attēls tiek rādīts rūtī Attēla detaļas. 2. Uzklikšķiniet uz pogas Atcelt attēla noraidīšanu.

Nolaižamajā sarakstā nevar izvēlēties arhivēšanu

Informācija	Pēc tam, kad esat veicis kvalitātes kontroli un pārbaudījis pētījuma attēlus NX stacijā, attēls parasti tiek nosūtīts uz arhīvu (vai printeri, atkarībā no darbplūsmas). Attēlu var arhivēt tikai vienu reizi. Kad attēls ir arhivēts, to joprojām var apskatīt NX stacijā, bet to nevar arhivēt vēlreiz (arhīvu sarakstā šo arhīvu vairs nevar izvēlēties). Ja tomēr vēlaties arhivēt attēlu otru reizi, jums jā saglabā tas kā jauns attēls.
Cēlonis	Attēls šajā arhīvā jau ir arhivēts.
Īss risinājums	Saglabāt attēlu kā jaunu.
Risinājuma darbības	<p>Lai saglabātu apstrādātu attēlu kā jaunu:</p> <ol style="list-style-type: none"> 1. Ejiet uz Rediģēšanas logu. 2. Izvēlieties attēlu Attēlu pārlūkošanas rūtī. 3. Apstrādājiet attēlu. 4. Rediģēšanas logā uzklikšķiniet uz Saglabāt kā jaunu. <p>Apstrādātais attēls tiek pievienots izmeklējumam un parādās Attēlu pārlūkošanas rūtī.</p>

DR detektors ir bojāts

Informācija	DR detektora statusa indikators ir sarkans.
Cēlonis	Sakari starp NX darbstaciju un DR detektoru ir pārtraukti.
Īss risinājums	<ol style="list-style-type: none"> 1. Pilnībā apturiet NX. Lai pilnībā apturētu NX, dodieties uz Windows sākumizvēlni > Agfa > NX > Service, noklikšķiniet uz Stop NX un apstipriniet procedūru, komandas logā nospiežot uz Enter. 2. Pārstartējiet rentgenstaru sistēmu. Tādējādi tiks pārstartēts DR detektors, kas ir daļa no rentgenstaru sistēmas. Lai iegūtu sīkāku informāciju, skatiet rentgenstaru sistēmas lietošanas rokasgrāmatu. 3. Iedarbiniet NX. Lai iedarbinātu NX, ejiet uz Windows izvēlni Start > Agfa > NX un uzklikšķiniet uz Restart NX Completely (Pilnīgi pārstartēt NX). 4. Portatīvā DR detektora pārstartēšana. Lai iegūtu sīkāku informāciju, skatiet DR detektora lietošanas rokasgrāmatu.

Kasete ir identificēta ar nepareizu ekspozīciju – identificēta pirms skenēšanas

Informācija	Parasti ekspozīciju izvēlas NX stacijā, ieliek kaseti ar ekspozīciju planšetē ID Tablet un tad identificē ekspozīciju, nospiežot pogu ID. Var gadīties, ka jūs jau sākumā esat izvēlējies nepareizu ekspozīciju NX stacijā un identificējis šo kaseti ar nepareizu ekspozīciju. Šo problēmu var atrisināt, izdarot jaunu identificēšanu.
Cēlonis	Lietotāja kļūda.
Īss risinājums	Identificēt vēlreiz ar pareizo ekspozīciju.
Risinājuma darbības	Lai identificētu kaseti vēlreiz ar pareizo ekspozīciju: <ol style="list-style-type: none"> 1. Vēlreiz ievietojiet kaseti planšetē ID Tablet. 2. Izmeklējumu pārlūkošanas rūtī izvēlieties pareizo sīktēlu. 3. Izmeklējumu logā uzklikšķiniet uz ID.

Kasete ir identificēta ar nepareizu ekspozīciju un attēls ir saņemts

Informācija	Parasti ekspozīciju izvēlas NX stacijā, ieliek kaseti ar ekspozīciju planšetē ID Tablet un tad faktiski identificē ekspozīciju, nospiežot pogu ID. Var gadīties, ka jūs jau sākumā esat izvēlēties nepareizu ekspozīciju NX stacijā un identificējis šo ekspozīciju ar nepareizu kaseti. Ja atklājat šo kļūdu tad, kad attēls jau ir digitāli pārveidots un parādīts NX, kļūme jānovērš, rediģējot ekspozīcijas datus (neidentificējot un digitāli nepārveidojot kaseti no jauna).
Cēlonis	Lietotāja kļūda.
Īss risinājums	Rediģēt ekspozīcijas datus.
Risinājuma darbības	<p>Lai rediģētu ekspozīcijas datus:</p> <ol style="list-style-type: none"> 1. Ejjiet uz logu Izmeklējums. 2. Pārliecinieties, vai izvēlēts tas attēls, kuru vēlaties rediģēt. 3. Attēla informācijas rūtī uzklikšķiniet uz rediģēt. Augšpusē atveras rūtis Attēla detaļu rediģēšana. 4. Lai mainītu Ekspozīcijas veidu, uzklikšķiniet uz pogas, kur norādīts izmeklējuma/ekspozīcijas nosaukums. Parādās dialoglodziņš Pievienot attēlu, kur var izvēlēties jaunu izmeklējuma/ekspozīcijas veidu. Kad izvēlēts ekspozīcijas veids, šis dialoglodziņš automātiski aizveras. 5. Uzklikšķiniet uz OK, lai apstiprinātu izmaiņas un aizvērtu rediģēšanas dialoglodziņu.

Lietotāja kļūdas dēļ kasete ir identificēta ar nepareiziem pacienta datiem

Informācija	Var gadīties, ka attēls tiek parādīts NX saistīts ar nepareiziem pacienta datiem. Tā cēlonis var būt kasešu identificēšana ar nepareiziem pacienta datiem. Šādā gadījumā vislabāk ir pārsūtīt attēlu no viena izmeklējuma uz citu (no nepareizā pacienta uz pareizo).
Cēlonis	Lietotāja kļūda.
Īss risinājums	Pārsūtīt attēlu pareizajam pacientam.
Risinājuma darbības	<p>Lai pārsūtītu attēlu pareizajam pacientam:</p> <ol style="list-style-type: none"> 1. Logā Darbu saraksts izvēlieties izmeklējumu, no kura vēlaties pārsūtīt attēlus. Attēli tiek rādīti Attēlu pārlūkošanas rūtī. 2. Uzklikšķiniet uz pogas Pārsūtīt attēlus. Atveras vednis Pārsūtīt attēlus. 3. Attēlu pārlūkošanas rūtī izvēlieties attēlu (-s), kuru (-s) vēlaties pārsūtīt. Attēls tiek rādīts vednī. 4. Uzklikšķiniet uz pogas Turpināt. 5. Logā Darbu saraksts izvēlieties izmeklējumu, uz kuru vēlaties pārsūtīt attēlu. Pacienta dati tiek rādīti vednī. 6. Uzklikšķiniet uz pogas Turpināt. Tiek rādīts sūtīšanas pārskats, lai varētu pārbaudīt, vai informācija ir pareiza. 7. Uzklikšķiniet uz pogas Pabeigt. Attēls ir pārsūtīts.

Kļūda „nav atrasta derīga attēlu plates pastiprinājuma kalibrācijas datne”, identificējot kaseti DX-M digitālajam pārveidotājam

Informācija	Identificējot kaseti, parādās šāda kļūda: „Kļūda; nav atrasta derīga attēlu plates pastiprinājuma kalibrācijas datne”. Kasete nav izmantojama.
Cēlonis	IP pastiprinājuma kalibrācijas datne nav pieejama NX darbstacijā.
1. risinājums: ja ir pieejams IP pastiprinājuma kalibrācijas CD	Paņemiet CD ar marķējumu „IP Gain Calibration” (IP pastiprinājuma kalibrācija), kas piegādāts kopā ar kaseti, un ielādējiet IP pastiprinājuma kalibrācijas datni NX darbstacijā.
Risinājuma darbības	Lai instalētu pastiprinājuma kalibrācijas datni: <ol style="list-style-type: none"> 1. Ielieciet CD NX darbstacijā. 2. Atrodiet CD. 3. Palaidiet programmu „install.exe”. 4. Sekojiet norādījumiem ekrānā.
2. risinājums: ja IP pastiprinājuma kalibrācijas CD nav pieejams	Sazinieties ar servisa organizāciju.