

A CR MD4.0T és a CR MM3.0T képlemezének és tálcájának tisztítása

Tartalomjegyzék

A tálca és a képlemez tisztítása	3
A tálca és a képlemez tisztításának ideje	4
Engedélyezett tisztítószer	5
A tálca és a képlemez tisztításának módja	6

A tálca és a képlemez tisztítása



Megjegyzés: Tisztítás során ügyeljen arra, hogy a tálca-képlemez készlet mindig ugyanabba a kazettába kerüljön vissza. Fontos, hogy képlemezt ne tegyen össze másik képlemezhez inicializált tálcával.

Témák:

- *A tálca és a képlemez tisztításának ideje*
- *Engedélyezett tisztítószer*
- *A tálca és a képlemez tisztításának módja*

A tálca és a képlemez tisztításának ideje

A kazetta belső bélelése gyapjából készült. Ezzel biztosítható a képlemezek elektrosztatikus töltése elleni, valamint a képlemezeken való porképződés elleni védelem magas foka. Mindazonáltal célszerű a CR MD4.xT képlemezeit legalább havonta egyszer tisztítani, vagy amikor a röntgenképeken látható részecskékkel kapcsolatban kétség merül fel. Túlzott mennyiségű por esetén, illetve nagyon száraz körülmények között ennél gyakoribb tisztítás szükséges.

A CR MM3.xT képlemezt gyakrabban kell tisztítani: legalább hetente egyszer, vagy 200 ciklusonként (amelyik előbb bekövetkezik).

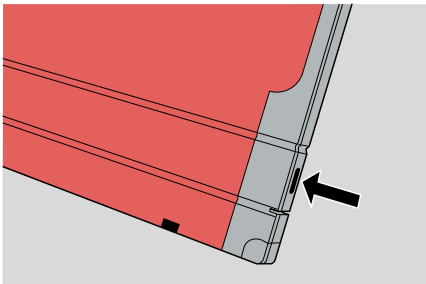
Engedélyezett tisztítószer

- A CR MD4.xT General képlemezek tisztításához kizárólag AGFA CR Phosphor Plate Cleaner foszforlemez-tisztítót vagy pihementes cellulózkendőt, vagy pedig Polynit törlőkendőt használjon.
- A CR MM3.0T Mammo képlemezek tisztításához kizárólag AGFA CR Phosphor Plate Cleaner vagy Polynit törlőkendőt használjon.
- A tálca tisztításához csak száraz kendőt használjon, vagy sűrített levegővel fújja ki a port.

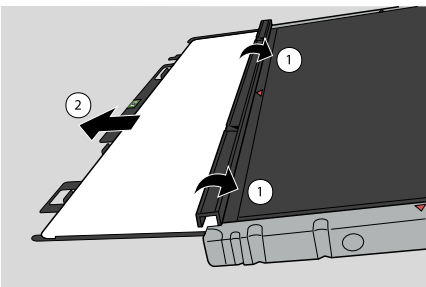
A tálca és a képlemez tisztításának módja

A tálca és a képlemez tisztítása:

1. A kazettazárba egy kulcsot vagy tollat beszúrva nyissa ki a zárszerkezetet.

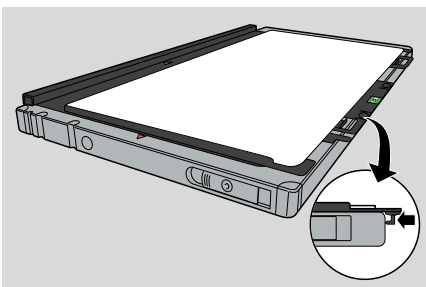


2. Vegye ki a kulcsot vagy a tollat.
3. Fordítsa meg a kazettát, hogy a fekete belsőoldal legyen felül.
4. Mindkét hüvelykujjával tartsa vissza a zárszerkezetet, majd óvatosan csúsztassa ki a fekete tálcat és a képlemezt az asztalra.



5. Helyezze a fekete tálcat a képlemezzel együtt a kazettára, az alábbi ábra szerint.

A tálcahoz két horgok tartozik. A tálcat helyezze a kazettára úgy, hogy a horgok a kazetta szélén átnyúljanak. Ennek célja a tálca és a képlemez meghajlásának elkerülése.

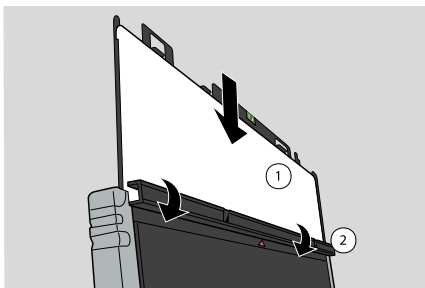


6. Az alábbiak szerint tisztítsa meg a képlemezt és a tálcat:

- Használjon megfelelő kendőt, vagy nedvesítse meg a kendőt a tisztítószerrel, majd a **képlemez felületét** törölje le puhán és egyenletesen.
- Hagyja a **képlemez felületét** 10 percig száradni, hogy az oldószerek elpárologhassanak.
- A **tálca** alapos tisztításához csak száraz kendőt használjon, vagy sűrített levegővel (levegőpalackkal) fújja ki a port. (A TÁLCA TISZTÍTÁSÁHOZ NE HASZNÁLJON KÉPERNYŐTISZTÍTÓT.)
- A képlemez felületének megszáradása után (kb. 10 perc elteltével) a tálca-képlemez készlet kazettába való helyezése előtt ellenőrizze le újra, hogy találhatók-e rajta anyagrészcskék és egyéb szennyezések.

7. Helyezze vissza a tálcát és a képlemezt a kazettába.

Ügyeljen arra, hogy a fehér foszforos oldal a kazetta fekete bélésoldal felé nézzen, valamint a zárszerkezet ne karcolja meg a képlemezt.



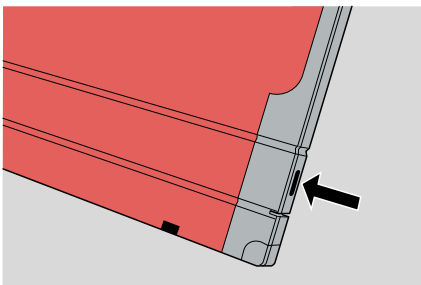
1. Fehér foszforos oldal
2. A kazetta fekete bélésoldala



Figyelmeztetés: A képlemezt óvatosan csúsztassa be. Ne engedje a lemezt függőlegesen a kazettába esni! Ezzel megsérül a foszforréteg.

8. Amikor a fekete tálca és a képlemez teljesen a kazettán belülre kerül, zárja be a zárszerkezetet.

A zárszerkezet könnyű bezárásához helyezzen be egy kulcsot vagy egy tollat a kazetta zárába. A bezárás után vegye ki a kulcsot vagy a tollat.



8 | A CR MD4.0T és a CR MM3.0T képlemezének és tálcájának tisztítása | A tálca és a képlemez tisztítása



Megjegyzés: Tisztítás után a képlemezt törölnie kell használat előtt.