

**Почистване на плаката за  
изображение на CR HD5.0,  
CR MD4.0R, CR HM5.0 и CR  
MM3.0R**

# Почистване на плаката за изображение

---



**Предупреждение:** Плаките за изображения на детекторите CR HD5.x и CR HM5.x са много скъпи, поради което трябва да се третираат с повишено внимание!



**Предупреждение:** Не поставяйте плаката за изображение с фосфорната страна надолу!



**Предупреждение:** За да се избегне деформация, винаги съхранявайте плаката за изображение хоризонтално на плоска повърхност.

## Теми:

- [Кога трябва да се почиства плаката за изображение?](#)
- [Разрешени продукти за почистване?](#)
- [Как трябва да се почиства плаката за изображение?](#)

## Кога трябва да се почиства плаката за изображение?

---

Вътрешната част на CR детекторите е покрита с вълнен плат. Това осигурява висока степен на защита срещу електростатичен заряд и натрупване на прах върху плаките за изображения. Въпреки това е препоръчително да почиствате плаките за изображения на детекторите CR HD5.x и плаките и касетите на CR MD 4.xR веднъж на тримесечие, като използвате следната процедура.

Плаката за изображение за CR MM3.xR и плаката за изображение за детектора CR HM5.x Матпо се нуждаят от по-често почистване: минимум веднъж седмично или след всеки 200 цикъла (в зависимост от това кое възникне по-рано).

## Разрешени продукти за почистване?

---

- За почистване на плаките за изображения на CR MD4.xR и CR HD5.x използвайте само CR Phosphor Plate Cleaner на AGFA и мека кърпа от целулоза без влакна или кърпички Polynit.

- За почистване на плаките за изображения на CR MM3.xR и CR HM5.x използвайте само CR Phosphor Plate Cleaner на Agfa и кърпички Polynit.



**Предупреждение:** CR Phosphor Plate Cleaner на Agfa и кърпичките Polynit за CR MM3.xR могат да се използват само за плаки за изображения, чийто партиден номер започва с буквата „С“ или следваща буква. За почистване на плаките за изображения на CR MM3.xR с партиден номер, започващ с буквата „В“, използвайте само специалните кърпички за мамография PROSAT, които се закупуват от Agfa или от оторизиран представител на Agfa.



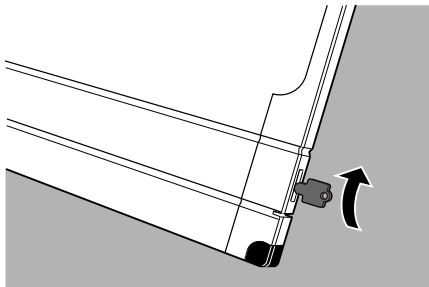
*Забележка:* Когато едновременно се използват стари и нови плаки на CR MM3.xR, за почистването им се препоръчва да се използват само кърпички PROSAT, които се закупуват от Agfa или от оторизиран представител на Agfa.

## Как трябва да се почиства плаката за изображение?

---

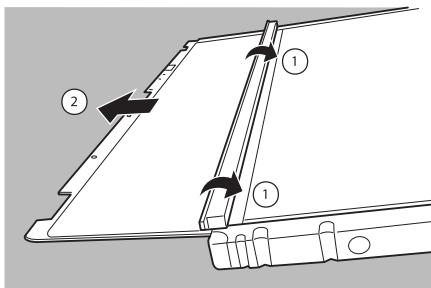
За да почистите плаката за изображение:

1. Поставете ключ или химикал в ключалката на касетата, за да отворите предпазния екран.



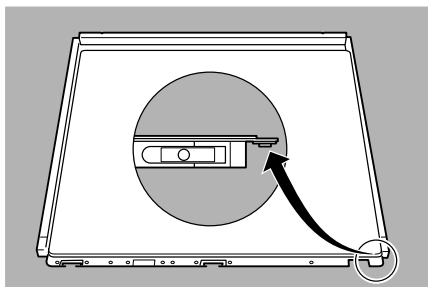
2. Извадете ключа или химикала.
3. Обърнете касетата така, че черната ѝ страна, която се насочва към рентгеновата тръба, е отгоре.
4. Задържете предпазния екран с двата палеца и внимателно оставете плаката за изображение да се плъзне върху масата.

#### 4 | Почистване на плаката за изображение на CR HD5.0, CR MD4.0R, CR HM5.0 и CR MM3.0R | Почистване на плаката за изображение



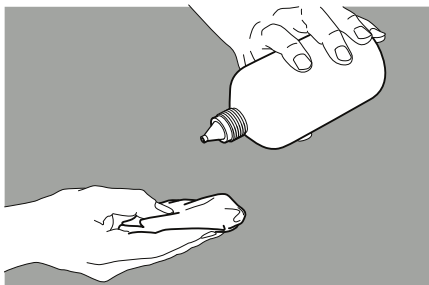
5. Поставете плаката за изображение върху черната страна на празната касета, която се насочва към рентгеновата тръба, както е показано на фигурата по-долу.

Ако поставите плаката върху касетата така, че кукичките да висят над границите на касетата, ще избегнете огъването на плаката за изображение.



6. Почиствайте плаката за изображение, както следва:

- Вземете подходяща кърпа или навлажнете кърпата с препарат за почистване и избършете **повърхността на плаката за изображение** внимателно и равномерно.



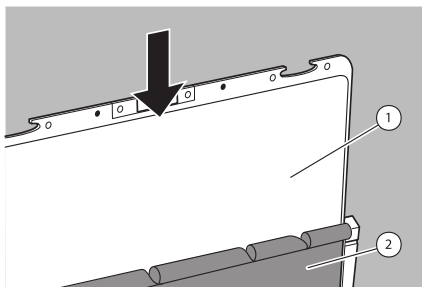
**Предупреждение:** Ако използвате CR Phosphor Plate Cleaner, не го наливайте директно върху плаката за изображение.

- Оставете **повърхността на плаката за изображение** да изсъхне за около 10 минути, за да може разтворителите да се изпарят.

- След като повърхността на плаката за изображение изсъхне (след около 10 минути), проверете още веднъж за наличие на частици от материал и други замърсявания, преди да поставите плаката за изображение в касетата.

7. Поставете плаката за изображение обратно в касетата.

Уверете се, че бялата фосфорна страна е ориентирана към черната страна на касетата, която се насочва към рентгеновата тръба, и че предпазният екран не надрапква плаката за изображение.



1. Бяла фосфорна страна
2. Черна страна на касетата, която се насочва към рентгеновата тръба



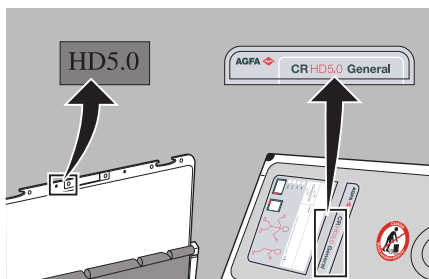
**Предупреждение:** Плъзнете внимателно плаката за изображение навътре. Не позволявайте на плаката да падне вертикално в касетата! Това ще повреди фосфора.

8. Когато плаката за изображение се намира изцяло в касетата, затворете предпазния екран.

За да затворите лесно предпазния екран, поставете ключ или химикал в ключалката на касетата, докато затваряте предпазния екран. След като го затворите, извадете ключа или химикала.



*Забележка:* Уверете се, че сте поставили правилната плака за изображение в правилната касета. Обозначението на плаката за изображение трябва да съответства на обозначението на касетата.



6 | Почистване на плаката за изображение на CR HD5.0, CR MD4.0R, CR HM5.0 и CR MM3.0R |  
Почистване на плаката за изображение



*Забележка: След почистване е необходимо да изтриете плаката за изображение, преди да я използвате.*