

Nettoyage des plaques-images CR HD5.0, CR MD4.0R, CR HM5.0 et CR MM3.0R

Nettoyage de la plaque-image



Avertissement: La plaque-image des détecteurs CR HD5.x et CR HM5.x est un composant particulièrement onéreux auquel il convient de prêter un soin tout particulier !



Avertissement: N'installez pas la plaque-image, côté phosphore vers le bas !



Avertissement: Pour éviter toute déformation, entreposez toujours la plaque-image horizontalement sur une surface plane.

Rubriques :

- [Quand nettoyer la plaque-image ?](#)
- [Utilisation de produits de nettoyage ?](#)
- [Comment nettoyer la plaque-image ?](#)

Quand nettoyer la plaque-image ?

Le revêtement intérieur du détecteur CR est en tissu molletonné. Ce matériau assure un haut degré de protection contre les décharges électrostatiques et l'accumulation de poussières sur les plaques-images. Il est néanmoins conseillé de nettoyer les plaques-images des détecteurs CR HD5.x et des plaques et cassettes CR MD4.xR tous les trois mois en respectant la procédure ci-dessous.

La plaque-image CR MM3.xR et la plaque-image d'un détecteur CR HM5.x Mammo requiert un nettoyage plus fréquent : un moins une fois par semaine ou après 200 cycles (selon l'échéance qui arrive en premier).

Utilisation de produits de nettoyage ?

- Pour les références CR MD4.xR et CR HD5.x, utilisez uniquement l'agent nettoyant AGFA CR Phosphor Plate Cleaner et un chiffon doux en cellulose non pelucheux ou des lingettes Polynit pour nettoyer la plaque.
- Pour les références CR MM3.xR et CR HM5.x, utilisez uniquement l'agent nettoyant AGFA CR Phosphor Plate Cleaner et les lingettes Polynit pour nettoyer la plaque.



Attention: L'utilisation de l'agent nettoyant Agfa CR Phosphor Plate Cleaner et des lingettes Polynit pour la référence CR MM3.xR est limitée aux plaques-images ayant un numéro de lot commençant par la lettre C ou ultérieure. Pour les plaques-images CR MM3.xR ayant un numéro de lot commençant par la lettre B, utilisez uniquement les lingettes PROSAT destinées à la mammographie, disponibles auprès d'Agfa ou d'un revendeur certifié Agfa, pour nettoyer la plaque.

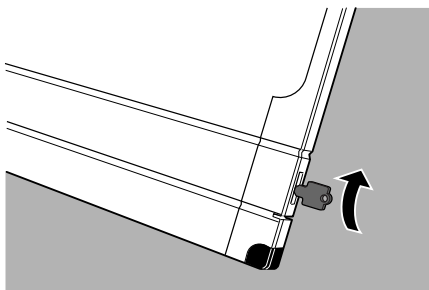


Remarque: Dans les environnements mixtes avec anciennes et nouvelles plaques CR MM3.xR, il est recommandé d'utiliser uniquement les lingettes PROSAT achetées auprès d'Agfa ou d'un revendeur certifié Agfa pour nettoyer les plaques.

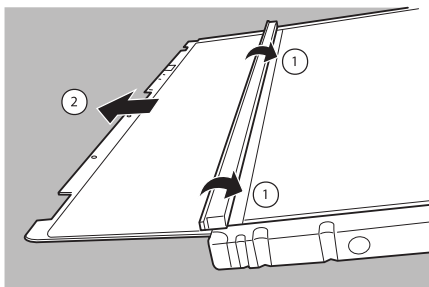
Comment nettoyer la plaque-image ?

Pour nettoyer la plaque-image :

1. Insérez une clé ou un stylo dans le verrou de la cassette pour ouvrir le mécanisme d'obturation.

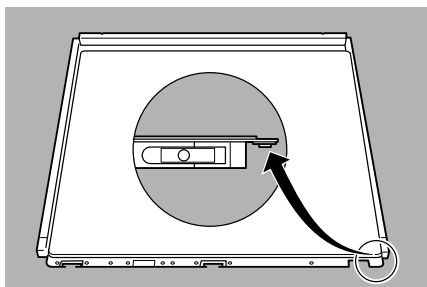


2. Retirez la clé ou le crayon.
3. Retournez la cassette de sorte que le côté tube noir soit orienté vers le haut.
4. Maintenez le mécanisme d'obturation à l'aide de vos pouces et laissez la plaque-image glisser délicatement sur la table.



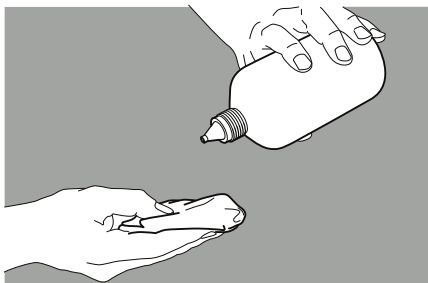
5. Placez la plaque-image sur le côté tube noir de la cassette vide, comme illustré ci-dessous.

Pour éviter que la plaque-image ne soit pliée, placez la plaque sur la cassette de sorte que les crochets soient suspendus au-dessus du bord de la cassette.



6. Nettoyez la plaque-image comme suit :

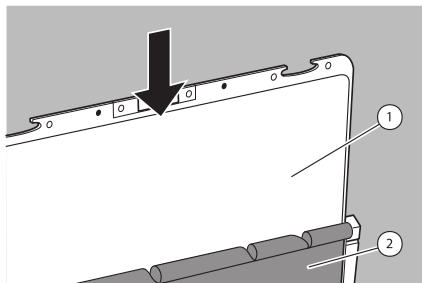
- Utilisez une lingette appropriée ou imprégnez le chiffon d'agent nettoyant et essuyez uniformément et délicatement la **surface de la plaque-image**.



Avertissement: Si vous utilisez de l'agent nettoyant CR Phosphor Plate Cleaner, ne le versez pas directement sur la plaque-image.

- Laissez sécher la **surface de la plaque-image** pendant environ 10 minutes pour permettre aux solvants de s'évaporer.
 - Dès que la surface de la plaque-image est sèche (soit après environ 10 minutes), vérifiez une nouvelle fois qu'il ne subsiste aucune particule ou autre impureté avant de placer la plaque-image dans la cassette.
7. Réintroduisez la plaque-image dans la cassette.

Vérifiez que la face phosphore blanche soit orientée vers le côté tube noir de la cassette et que le mécanisme d'obturation ne raye pas la plaque-image.



1. Face phosphore blanche
2. Côté tube noir de la cassette



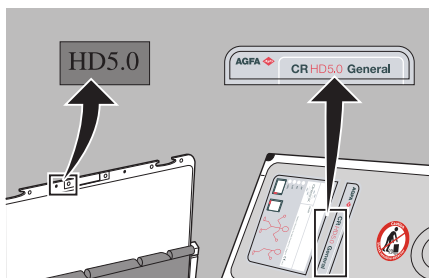
Avertissement: Veillez à glisser soigneusement la plaque-image. Ne laissez pas la plaque tomber verticalement dans la cassette ! Cela peut endommager le phosphore.

8. Une fois la plaque-image entièrement introduite dans la cassette, fermez le mécanisme d'obturation.

Pour le fermer facilement, insérez une clé ou un crayon dans le verrou de la cassette pendant la fermeture. Ensuite, retirez la clé ou le crayon.



Remarque: Assurez-vous de placer la plaque-image correcte dans la cassette appropriée. L'étiquette apposée sur la plaque-image doit correspondre à celle de la cassette.



Remarque: Une fois le nettoyage effectué, il est nécessaire d'effacer la plaque-image avant de l'utiliser.