

# **Limpieza de las placas de imagen de CR HD5.0, CR MD4.0R, CR HM5.0 y CR MM3.0R**

## Limpieza de la placa de imagen

---



**Advertencia:** Tenga presente que la placa de imagen de los detectores CR HD5.x y CR HM5.x es un componente sumamente costoso y que, por tanto, debe tratarse con especial cuidado.



**Advertencia:** ¡No coloque la placa de imagen con la cara que contiene el fósforo orientada hacia abajo!



**Advertencia:** Para evitar deformaciones, almacene siempre la placa de imagen horizontalmente sobre una superficie plana.

### Temas:

- [Cuándo debe limpiarse la placa de imagen](#)
- [Productos de limpieza permitidos](#)
- [¿Cómo debe limpiarse la placa de imagen?](#)

## Cuándo debe limpiarse la placa de imagen

---

El revestimiento interior de los detectores CR es un tejido de relleno. Proporciona un alto grado de protección contra las cargas electrostáticas y la acumulación de polvo sobre las placas de imagen. No obstante, se recomienda limpiar trimestralmente las placas de imagen de los detectores CR HD5.x y las placas y chasis de CR MD4.xR con arreglo al procedimiento que se describe a continuación.

La placa de imagen de CR MM3.xR y la placa de imagen de un detector CR HM5.x Mammo requieren una limpieza más frecuente: al menos una vez por semana o después de cada 200 ciclos (si es antes).

## Productos de limpieza permitidos

---

- Para limpiar la placa de CR MD4.xR y CR HD5.x, utilice exclusivamente el producto AGFA CR Phosphor Plate Cleaner y paños Polynit o un paño suave de celulosa que no suelte pelusa.
- En el caso de CR MM3.xR y CR HM5.x, utilice únicamente el producto AGFA CR Phosphor Plate Cleaner y paños Polynit para limpiar la placa.



**Advertencia:** El uso del producto Agfa CR Phosphor Plate Cleaner y paños Polynit para CR MM3.xR se limita a las placas de imagen que tengan un número de lote que comienza con la letra "C" o las siguientes letras del abecedario. En el caso de la limpieza de placas de imagen de CR MM3.xR que tengan un código de lote que comienza con la letra "B", para limpiar las placas utilice únicamente paños de limpieza PROSAT especiales para mamografía que podrá comprar a Agfa o a un distribuidor certificado por Agfa.

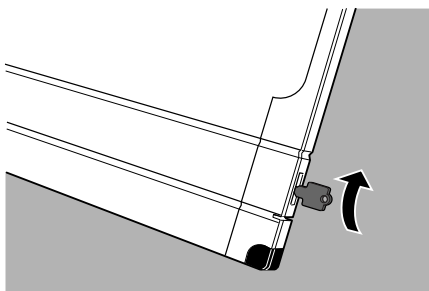


*Nota:* En un entorno mixto en el que se trabaje con placas viejas y nuevas de CR MM3.xR, para limpiar las placas se recomienda utilizar únicamente paños de limpieza PROSAT que podrá comprar a Agfa o a un distribuidor certificado por Agfa.

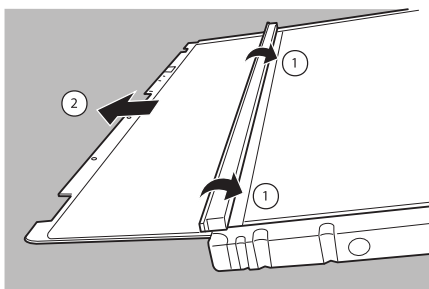
## ¿Cómo debe limpiarse la placa de imagen?

Para limpiar la placa de imagen:

1. Introduzca una llave o un lápiz en el cierre del chasis para abrir el obturador.



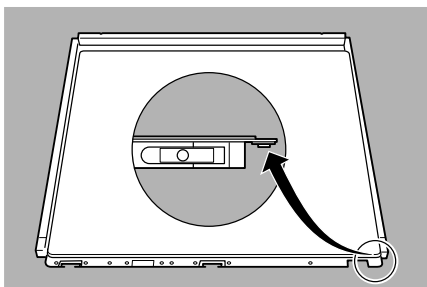
2. Retire la llave o el lápiz.
3. Gire el chasis de manera que el lado negro del tubo quede hacia arriba.
4. Retenga el obturador con los pulgares y, con gran cuidado, deje que la placa de imagen vaya saliendo hacia la mesa.



5. Coloque la placa de imagen por el lado negro del tubo del chasis vacío, tal como se muestra en la siguiente ilustración.

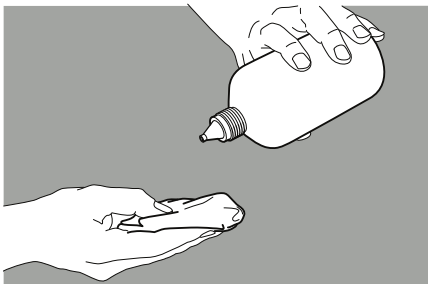
#### 4 | Limpieza de las placas de imagen de CR HD5.0, CR MD4.0R, CR HM5.0 y CR MM3.0R | Limpieza de la placa de imagen

Si se coloca la placa sobre el chasis de manera que los ganchos queden colgando sobre el borde del chasis, se evita que se doble la placa de imagen.



#### 6. Limpie la placa de imagen de la siguiente manera:

- Utilice una toallita adecuada o humedezca el paño con limpiador y páselo con suavidad de un modo uniforme sobre la **superficie de la placa de imagen**.

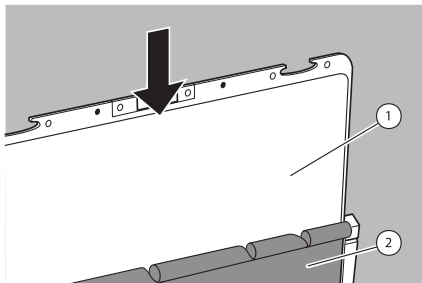


**Advertencia:** Si utiliza el producto CR Phosphor Plate Cleaner, no lo vierta directamente sobre la placa de imagen.

- Respete un tiempo de secado de unos 10 minutos para que se evaporen los disolventes y se seque la **superficie de la placa de imagen**.
- Cuando la superficie de la placa de imagen esté seca (al cabo de unos 10 minutos), vuelva a comprobar si hay partículas de material u otras impurezas antes de colocar la placa de imagen en el chasis.

#### 7. Coloque de nuevo en el chasis la placa de imagen.

Compruebe que la cara que contiene el fósforo está orientada hacia el lado negro del tubo del chasis y que el obturador no araña la placa de imagen.



1. Cara que contiene el fósforo de color blanco
2. Lado negro del tubo del chasis



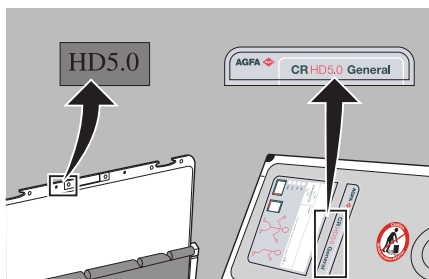
**Advertencia:** Asegúrese de insertar la placa de imagen deslizándola cuidadosamente hacia dentro. ¡No permita que la placa caiga verticalmente dentro del chasis! Esa caída dañaría la cara que contiene el fósforo.

8. Cuando la placa de imagen se encuentre totalmente insertada en el chasis, cierre el obturador.

Para cerrar el obturador con facilidad, introduzca una llave o un lápiz en el cierre del chasis cuando vaya a cerrar el obturador. Una vez cerrado, retire la llave o el lápiz.



*Nota:* Asegúrese de colocar la placa de imagen en el chasis correspondiente. La etiqueta que hay en la placa de imagen debe corresponderse con la del chasis.



*Nota:* Después de la limpieza, debe borrarse la placa de imagen antes de utilizarla.