

Чистка сигнальных пластин для CR HD5.0, CR MD4.0R, CR HM5.0 и CR MM3.0R

Чистка сигнальной пластины



Предостережение: Помните о том, что сигнальные пластины детекторов CR HD5.x и CR HM5.x являются чрезвычайно дорогостоящими, поэтому обращаться с ними необходимо с особой осторожностью!



Предостережение: Не кладите сигнальную пластину на сторону с люминофорным покрытием!



Предостережение: Во избежание деформации всегда храните сигнальные пластины в горизонтальном положении и на плоской поверхности

Разделы:

- [Какова периодичность чистки пластин?](#)
- [Какие чистящие средства допускаются к использованию?](#)
- [Как чистить пластины?](#)

Какова периодичность чистки пластин?

Внутренняя облицовка детекторов CR выполнена из флисовой ткани. Таким образом обеспечена высокая степень защиты сигнальных пластин от воздействия электростатического напряжения и проникновения пыли. Тем не менее, рекомендуется проводить ежеквартальную чистку сигнальных пластин детекторов CR HD5.x и сигнальных пластин в кассетах CR MD 4.xR по следующей процедуре.

Чистка сигнальных пластин CR MM3.xR и сигнальных пластин детекторов для маммографических исследований CR HM5.x Mammo должна проводиться с более частой периодичностью: не менее одного раза в неделю или каждые 200 циклов (в зависимости от того, что наступит раньше).

Какие чистящие средства допускаются к использованию?

- Для чистки пластин CR MD4.xR и CR HD5.x применяйте только чистящее средство AGFA CR Phosphor Plate Cleaner и мягкую безворсовую целлюлозную ткань или салфетки Polynit.

- Для чистки пластин CR MM3.xR и CR HM5.x применяйте только чистящее средство AGFA CR Phosphor Plate Cleaner и салфетки Polynit.



Предостережение: Использование чистящего средства Agfa CR Phosphor Plate Cleaner и салфеток Polynit для чистки пластин CR MM3.xR ограничено сигнальными пластинами с серийным номером, начинающимся с литеры «С» или литер, следующих за «С» в алфавитном порядке. Для обработки сигнальных пластин CR MM3.xR с серийным номером, начинающимся с литеры «В», используйте только салфетки PROSAT, специально предназначенные для чистки пластин для маммографических исследований, приобретенные непосредственно у компании Agfa или у сертифицированного дилера компании Agfa.

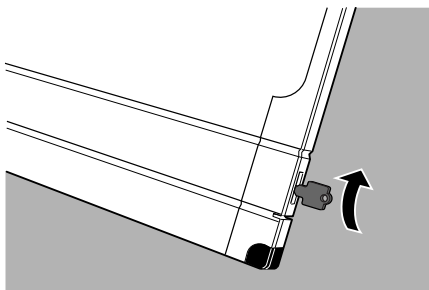


Примечание: В условиях совместного использования старых и новых сигнальных пластин CR MM3.xR чистку пластин рекомендуется выполнять только салфетками PROSAT, приобретенными непосредственно у компании Agfa или у сертифицированного дилера компании Agfa.

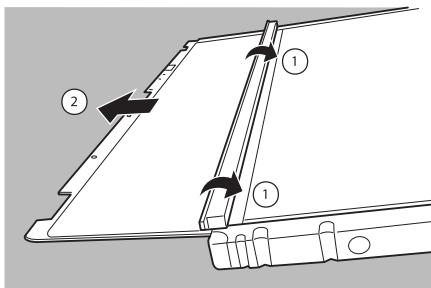
Как чистить пластины?

Чтобы выполнить чистку сигнальной пластины:

1. Откройте шторку, вставив в замок кассеты ключ или шариковую ручку.

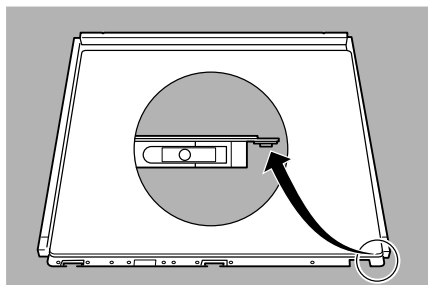


2. Извлеките ключ или шариковую ручку из замка.
3. Разверните кассету черной стороной (сторона, направленная к трубке) вверх.
4. Отведите шторку большими пальцами обеих рук и аккуратно выпустите сигнальную пластину на стол.



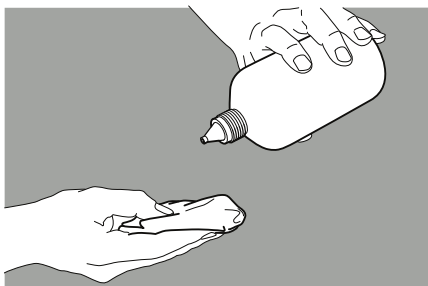
5. Разместите сигнальную пластину на пустой кассете, расположив ее на черной стороне, направляемой к трубке (см. рисунок ниже).

Чтобы предупредить сгибание сигнальной пластины, расположите сигнальную пластину на кассете таким образом, чтобы фиксирующие крючки выступали за кромки кассеты.



6. Выполните чистку сигнальной пластины следующим образом:

- Соответствующей чистящей салфеткой или тканью, смоченной в чистящем средстве, мягкими движениями равномерно протрите **поверхность сигнальной пластины**.



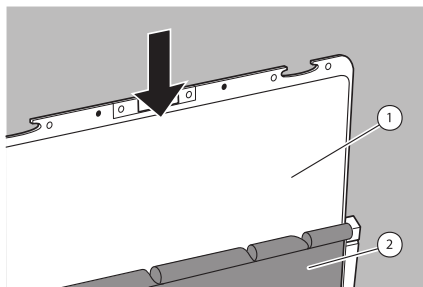
Предостережение: Не наливайте используемое чистящее средство CR Phosphor Plate Cleaner непосредственно на поверхность сигнальной пластины.

- Дайте **поверхности сигнальной пластины** высохнуть в течение 10 минут, до полного испарения растворителя.

- Перед тем, как вставить сигнальную пластину с высохшей поверхностью (приблизительно через 10 минут) в кассету, еще раз убедитесь в отсутствии посторонних частиц и следов загрязнения на поверхности пластины.

7. Вставьте сигнальную пластину обратно в кассету.

Убедитесь в том, что белая (содержащая люминофор) сторона пластины совмещена с черной (направленной к рентгеновской трубке) стороной кассеты, а шторка не царапает поверхность сигнальной пластины.



1. Белая сторона с люминофорным покрытием
2. Черная сторона кассеты, направленная к рентгеновской трубке



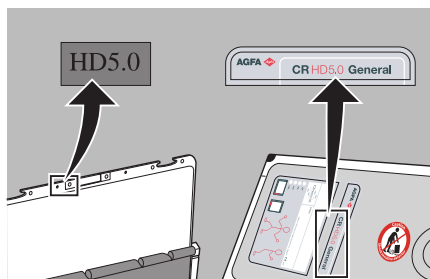
Предостережение: Осторожно вдвиньте внутрь сигнальную пластину. Не допускайте вертикального падения сигнальной пластины в кассету! В этом случае возможно повреждение люминофорного покрытия.

8. Полностью вставив сигнальную пластину в кассету, закройте шторку.

Чтобы беспрепятственно закрыть шторку, вставьте в замок кассеты ключ или шариковую ручку. Закрыв шторку, извлеките ключ или шариковую ручку из замка кассеты.



Примечание: Убедитесь в том, что сигнальная пластина загружена в соответствующую кассету. Ярлык на сигнальной пластине должен соответствовать ярлыку на кассете.



6 | Чистка сигнальных пластин для CR HD5.0, CR MD4.0R, CR HM5.0 и CR MM3.0R | Чистка сигнальной пластины



Примечание: После чистки выполните стирание сигнальной пластины перед использованием.