

**Čištění paměťových fólií CR
HD5.0, CR MD4.0R, CR HM5.0 a
CR MM3.0R**

Čištění paměťové fólie



Varování: Paměťové fólie detektorů CR HD5.x a CR HM5.x jsou velmi nákladné, a proto vyžadují zvláštní péči!



Varování: Nepokládejte paměťovou fólii fosforovou stranou dolů!



Varování: Aby se vyloučila jakákoliv deformace, ukládejte fólie vždy vodorovně a na rovný povrch.

Témata:

- [Kdy je nutné čistit paměťovou fólii?](#)
- [Povolené čisticí prostředky?](#)
- [Jak čistit paměťovou fólii?](#)

Kdy je nutné čistit paměťovou fólii?

Vnitřní výstelka CR detektorů je vyrobena z makrolonu. Tento materiál zajišťuje vysoký stupeň ochrany proti elektrostatickému výboji a hromadění prachu na paměťových fóliích. Nicméně však doporučujeme čistit paměťové fólie detektorů CR HD5.x a fólie a kazety CR MD 4.xR jednou za čtvrt roku, a to následujícím postupem.

Paměťové fólie CR MM3.xR a paměťové fólie detektoru CR HM5.x Mammo vyžadují častější čištění: nejméně jednou týdně nebo po každých 200 cyklech (podle toho, co nastane dříve).

Povolené čisticí prostředky?

- K čištění paměťových fólií CR MD4.xR a CR HD5.x použijte pouze čistič AGFA CR Phosphor Plate Cleaner a měkkou buničitou látku nepouštějící chloupky nebo utěrky Polynit.
- K čištění paměťových fólií CR MM3.xR a CR HM5.x použijte pouze čistič Agfa CR Phosphor Plate Cleaner a utěrky Polynit.



Varování: Používání čističe Agfa CR Phosphor Plate Cleaner a utěrek Polynit na CR MM3.xR je omezeno pouze na ty paměťové fólie, jejichž sériové číslo začíná písmenem "C" nebo dalším v abecedě. K čištění fólií CR MM3.xR s číslem šarže začínajícím písmenem "B" používejte pouze k tomuto účelu určené mamografické utěrky PROSAT od společnosti Agfa nebo jejího certifikovaného dealera.

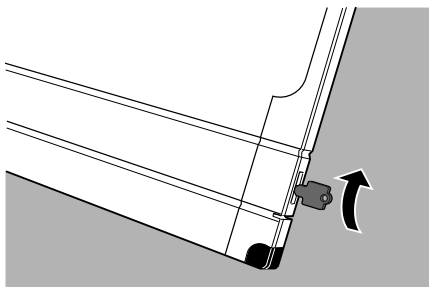


Poznámka: Ve smíšeném prostředí, kde jsou používány jak starší, tak i nové fólie CR MM3.xR doporučujeme k jejich čištění používat pouze utěrky PROSAT zakoupené od společnosti Agfa nebo jejího certifikovaného dealera.

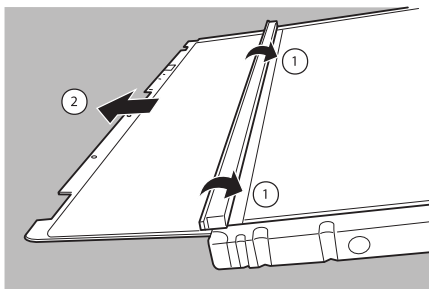
Jak čistit paměťovou fólii?

Čištění paměťové fólie:

1. Vložte do zámku kazety klíč nebo pero, aby se otevřela závěrka.

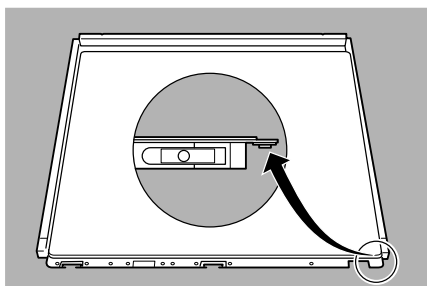


2. Vyměňte klíč nebo pero.
3. Otočte kazetu tak, aby byla černá spodní strana nahoře.
4. Uchopte oběma palci zadní stranu závěrky a nechte opatrně vyklouznout paměťovou fólii na stůl.



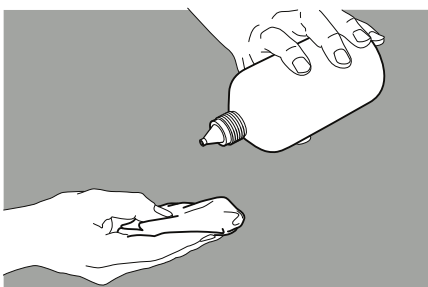
5. Položte paměťovou černou stranu (tube side) prázdné kazety, tak jak je znázorněno na obrázku níže.

Položením fólie na kazetu a zaháknutím háčků za okraje kazety předejdete ohýbání paměťové fólie.



6. Paměťové fólie čistěte následovně:

- Vezměte náležitou utěrku nebo navlhčete hadřík čističem. Poté zlehka a rovnoměrně otřete **povrch paměťové fólie**.

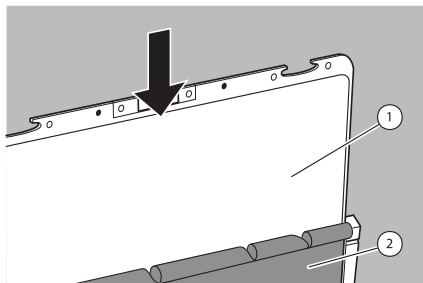


Varování: Používáte-li přípravek CR Phosphor Plate Cleaner, nenanášejte jej přímo na paměťovou fólii.

- Nechte **povrch paměťové fólie** cca 10 minut oschnout, aby se odpařily zbytky roztoku.
- Po oschnutí povrchu paměťové fólie (cca 10 minut) znovu zkontrolujte, zda se na ní nevyskytují částičky nebo jiné nečistoty. Teprve poté vložte paměťovou fólii zpět do kazety.

7. Zasuňte paměťovou fólii zpět do kazety.

Ověřte, že bílá strana paměťové fólie obsahující fosfor je otočena směrem k černé straně kazety a že závěrka neškrábe paměťovou fólii.



1. Bílá fosforová strana
2. Černá zadní strana kazety



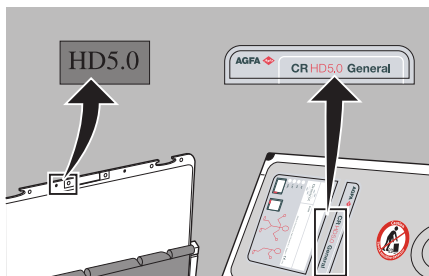
Varování: Dbejte, aby paměťová fólie správně vklouzla zpět. Nenechte fólii zapadnout do kazety ve svislém směru. Mohlo by dojít k poškození fosforu.

8. Jakmile je paměťová fólie zcela zasunuta uvnitř kazety, zavřete závěrku.

Aby bylo dosaženo snadného zavírání závěrky, během jejího zavírání vložte do zámku kazety klíč nebo pero. Jakmile bude zavřena, klíč nebo pero vyjměte.



Poznámka: Ujistěte se, zda jste vložili správnou paměťovou fólii do správné kazety. Štítek na paměťové fólii musí odpovídat štítku na kazetě.



Poznámka: Po vyčištění je nutné nejprve paměťovou fólii před použitím vymazat.