

**Čiščenje plošče s sliko za CR
HD5.0, CR MD4.0R, CR HM5.0 in
CR MM3.0R**

Čiščenje plošče s sliko



Opozorilo: Bodite pozorni na to, da so plošče s sliko detektorjev CR HD5.x in CR HM5.x zelo drag del in je zato treba z njimi še posebej skrbno ravnati!



Opozorilo: Plošče s sliko nikar ne odlagajte tako, da je fosforna površina obrnjena navzdol!



Opozorilo: Da bi se izognili deformacijam, ploščo s sliko vedno shranjujte položeno vodoravno na ravno površino.

Teme:

- *Kdaj očistiti ploščo s sliko?*
- *Dovoljeni izdelki za čiščenje?*
- *Kako očistiti ploščo s sliko?*

Kdaj očistiti ploščo s sliko?

Notranja prevleka detektorjev CR je iz flisa. Tako je zelo dobro zaščitena pred elektrostatičnim nabojem in nabiranjem prahu na plošči s sliko. Kljub temu vam priporočamo, da plošče s sliko detektorjev CR HD5.x ter plošč in kaset CR MD 4.xR vsaj vsakega četrta leta očistite po naslednjem postopku.

Slikovne plošče CR MM3.xR in slikovno ploščo detektorja Mammo CR HM5.x je treba čistiti pogosteje: vsaj enkrat tedensko ali vsakih 200 ciklov (kar nastopi prej).

Dovoljeni izdelki za čiščenje?

- Za čiščenje plošč s sliko CR MD4.xR in CR HD5.x uporabljajte samo čistilo za čiščenje fosfornih plošč AGFA CR Phosphor Plate Cleaner in mehko celulozno krpo, ki ne pušča muck, ali robčke Polynit.
- Za čiščenje plošče s sliko MM3.xR in CR HM5.x uporabite izključno čistilno sredstvo AGFA CR Phosphor Plate Cleaner in robčke Polynit.



Opozorilo: Uporaba fosfornega čistila za plošče Agfa CR Phosphor Plate Cleaner in robčkov Polynit za CR MM3.xR je omejena na plošče s sliko, katerih serijske številke se začenjajo s črko "C" ali višjo. Za čiščenje plošč s sliko CR MM3.xR, katerih serijske številke se začnejo s črko B, uporabljajte le namenske mamografske čistilne robčke PROSAT, ki ste jih kupili pri Agfi ali njenem pooblaščenem prodajalcu.

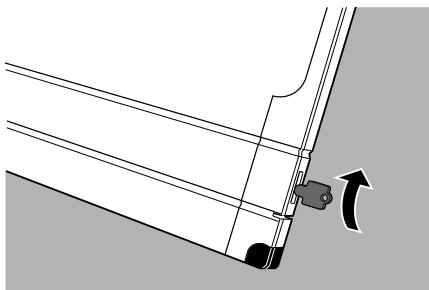


Opomba: V okolju s starimi in novimi ploščami CR MM3.xR priporočamo, da za čiščenje plošč uporabljate izključno robčke PROSAT, ki ste jih kupili pri Agfi ali njenem pooblaščenem prodajalcu.

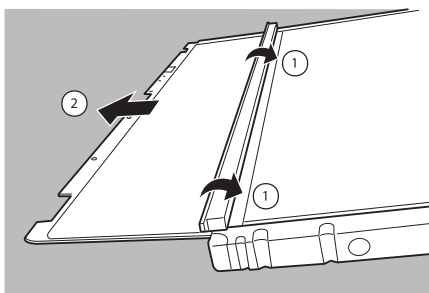
Kako očistiti ploščo s sliko?

Kako očistite ploščo s sliko:

1. Vstavite ključ ali pisalo v ključavnico kasete, da odprete zaklep.

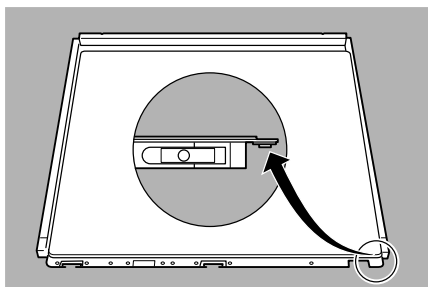


2. Odstranite ključ ali pisalo.
3. Obrnite kaseto, tako da bo stran s črno cevjo obrnjena navzgor.
4. Fiksirajte zaklep z obema palcema in pustite, da plošča s sliko pazljivo zdrsne na mizo.



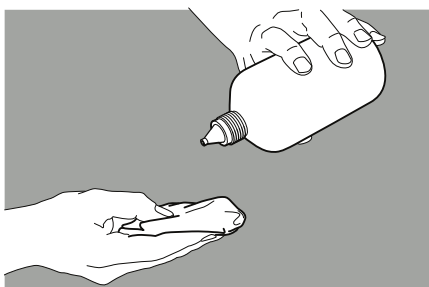
5. Ploščo s sliko odložite na stran s črno cevjo prazne kasete, kot je prikazano na spodnji sliki.

Ko odložite ploščo na kaseto, tako da kavlji visijo čez rob kasete, se izognete zvijanju plošče s sliko.



6. Očistite ploščo s sliko, in sicer:

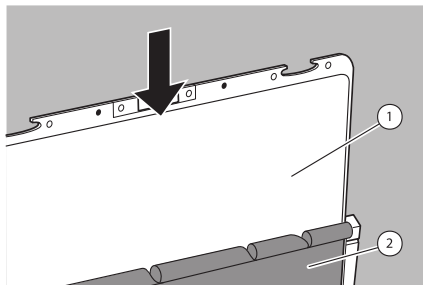
- z ustreznim robčkom ali krpo, namočeno s čistilom, rahlo in enakomerno obrišite **površino plošče s sliko**.



Opozorilo: Če uporabljate CR Phosphor Plate Cleaner, ga nikar ne zlijte neposredno na ploščo s sliko.

- Počakajte kakšnih 10 minut, da se **površina plošče s sliko** posuši in da topila izhlapijo.
 - Ko je površina plošče s sliko suha (po približno 10 minutah), še enkrat preverite, ali so na njej delci materiala ali nečistoče, preden ploščo s sliko vstavite v kaseto.
7. Slikovno ploščo vstavite nazaj v kaseto.

Preverite, ali je stran z belim fosforjem usmerjena proti strani s črno cevjo na kaseti, in pazite, da zaklep ne opraska ploščo s sliko.



1. Stran z belim fosforjem
2. Stran s črno cevjo na kaseti



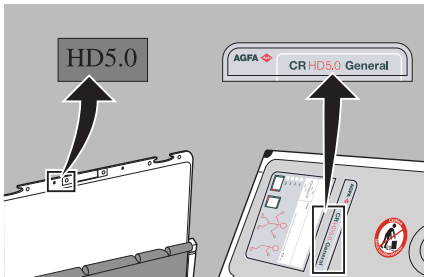
Opozorilo: Poskrbite, da bo plošča s sliko pazljivo zdrsela v kaseto. Ne dovolite, da bi plošča s sliko padla naravnost navzdol! Pri tem se namreč fosfor poškoduje.

8. Ko je plošča s sliko do konca v kaseti, zaprite zaklep.

Da bi zaklep zaprli z lahkoto, v ključavnico na kaseti vstavite ključ ali pisalo, medtem ko zapirate zaklep. Ko je zaprt, odstranite ključ ali pisalo.



Opomba: Preverite, ali ste pravo ploščo s sliko vstavili v pravo kaseto. Nalepka na plošči s sliko mora ustrezati nalepki na kaseti.



Opomba: Ko ploščo s sliko očistite, jo morate pred uporabo nujno izbrisati.