

**Limpeza da chapa de imagem do
CR HD5.0, CR MD4.0R, CR
HM5.0 e CR MM3.0R**

Limpeza da chapa de imagem



Aviso: A chapa de imagem dos detectores CR HD5.x e CR HM5.x é muito cara e precisa de um cuidado especial!



Aviso: Não coloque a chapa de imagem com o lado do fósforo virado para baixo!



Aviso: Para evitar a deformação, guarde sempre a chapa de imagem numa superfície plana e na horizontal

Tópicos:

- [*Quando deve limpar a chapa de imagem?*](#)
- [*Quais os produtos de limpeza autorizados?*](#)
- [*Como deve limpar a chapa de imagem?*](#)

Quando deve limpar a chapa de imagem?

O forro interior dos detectores CR é feito de feltro. Isto garante um alto nível de protecção contra descargas electrostáticas e acumulação de pó nas chapas de imagem. No entanto, é aconselhável limpar as chapas de imagem de CR HD5.x e das cassetes e chapas CR MD 4.xR trimestralmente utilizando o processo descrito a seguir.

A chapa de imagem CR MM3.xR e a chapa de imagem de um dispositivo CR HM5.x Mammo requer uma limpeza mais frequente: pelo menos uma vez por semana ou após cada 200 ciclos (conforme o que ocorrer primeiro).

Quais os produtos de limpeza autorizados?

- Para limpar as chapas de imagem CR MD4.xR e CR HD5.x utilize apenas o AGFA CR Phosphor Plate Cleaner e um pano de celulose macio que não largue fios ou panos de limpeza Polynit.
- Para limpar as chapas de imagem CR MM3.xR e CR HM5.x utilize apenas o AGFA CR Phosphor Plate Cleaner e panos de limpeza Polynit.



Aviso: A utilização do CR Phosphor Plate Cleaner da Agfa e dos panos Polynit para a CR MM3.xR está restringida às chapas de imagem que tenham um número de lote começado pela letra “C” ou seguinte. No caso das chapas de imagem CR MM3.xR com um código de lote começado pela letra B, utilize apenas os panos PROSAT específicos para mamografia adquiridos na Agfa ou num distribuidor certificado Agfa, para limpar a chapa.

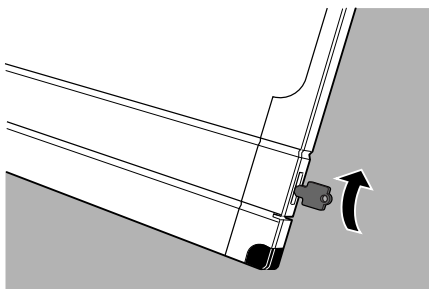


Nota: Em ambientes mistos com chapas CR MM3.xR novas e antigas recomenda-se a utilização exclusiva dos panos PROSAT adquiridos na Agfa ou num distribuidor certificado Agfa para limpar as chapas.

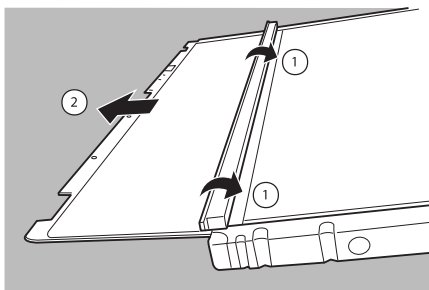
Como deve limpar a chapa de imagem?

Para limpar a chapa de imagem:

1. Introduza uma chave ou uma caneta no fecho da cassette para abrir o obturador.



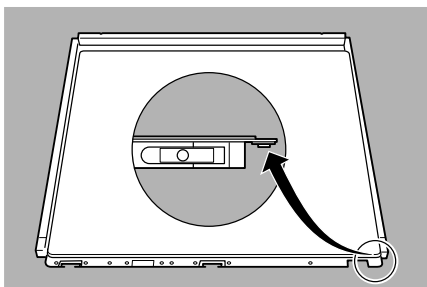
2. Retire a chave ou caneta.
3. Rode a cassette de maneira a que o lado do tubo preto fique em cima.
4. Prenda o obturador com ambos os polegares e deixe a chapa de imagem deslizar com cuidado para cima da mesa.



5. Coloque a chapa de imagem no lado do tubo preto da cassette vazia, como se mostra na figura abaixo.

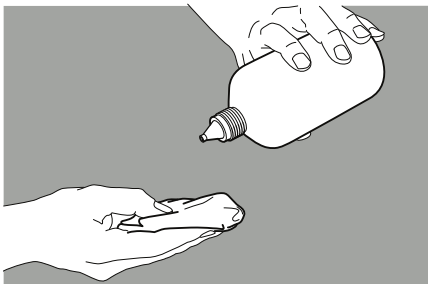
4 | Limpeza da chapa de imagem do CR HD5.0, CR MD4.0R, CR HM5.0 e CR MM3.0R | Limpeza da chapa de imagem

Ao colocar a chapa na cassete de maneira a que os ganchos fiquem pendurados para fora da borda, evita que a chapa de imagem fica empenada.



6. Limpe a chapa de imagem da maneira seguinte:

- Use um pano de limpeza apropriado ou humedeça um pano com líquido de limpeza e limpe a **superfície da chapa de imagem** uniformemente e com suavidade.

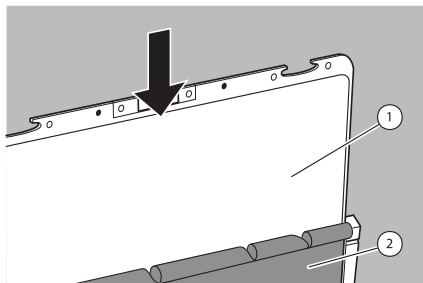


Aviso: Se utilizar o líquido de limpeza CR Phosphor Plate Cleaner não o deite directamente na chapa de imagem.

- Deixe a **superfície da chapa de imagem** secar durante cerca de 10 minutos para que os solventes se evaporem.
- Quando a superfície da chapa de imagem estiver seca (passados cerca de 10 minutos), verifique uma vez mais se a chapa ainda tem partículas de material ou outras impurezas, antes de colocar a chapa de imagem dentro da cassete.

7. Volte a colocar a chapa de imagem dentro da cassete.

Verifique se o lado de fósforo branco está virado para o lado do tubo preto da cassete e se o obturador não está a riscar a chapa de imagem.



1. Lado de fósforo branco
2. Lado do tubo preto da cassete



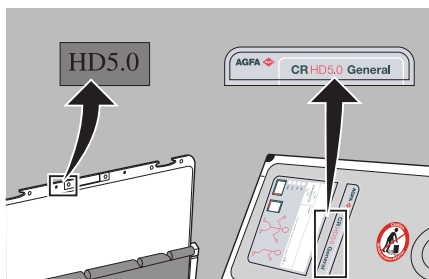
Aviso: Faça deslizar a chapa de imagem com cuidado para dentro da cassete. Não deixe cair a chapa na vertical dentro da cassete! Se o fizer, pode danificar o fósforo.

8. Quando a chapa de imagem estiver completamente dentro da cassete, feche o obturador.

Para fechar o obturador facilmente, introduza uma chave ou uma caneta no fecho da cassete enquanto fecha o obturador. Uma vez fechado, retire a chave ou caneta.



Nota: Verifique se colocou a chapa de imagem correcta na cassete correcta. A etiqueta da chapa de imagem tem de corresponder à etiqueta da cassete.



Nota: Depois da limpeza, é necessário apagar a chapa de imagem antes da utilização.