

**Curățarea plăcii de imagini pentru  
CR HD5.0, CR MD4.0R, CR  
HM5.0 și CR MM3.0R**

## Curățarea plăcii de imagini

---



**Avertisment:** Țineți cont de faptul că placa de imagini pentru detectoarele CR HD5.x și CR HM5.x este foarte scumpă, de aceea trebuie să îi acordați maximum de atenție!



**Avertisment:** Nu așezați placa de imagini cu partea din fosfor orientată în jos!



**Avertisment:** Pentru a evita apariția deformărilor, depozitați întotdeauna placa de imagini în poziție orizontală, pe o suprafață dreaptă.

### Subiecte:

- [Când trebuie curățată placa de imagini?](#)
- [Produsele de curățare permise?](#)
- [Cum trebuie curățată placa de imagini?](#)

## Când trebuie curățată placa de imagini?

---

Stratul interior al detectoarelor CR este fabricat din fleece. Acesta asigură un înalt grad de protecție împotriva încărcării electrostatice și a acumulării de praf pe plăcile de imagini. Cu toate acestea, se recomandă să urmați procedura de mai jos pentru a curăța o dată la trei luni plăcile de imagini pentru detectoarele CR HD5.x și plăcile și casetele pentru CR MD4.xR.

Placa de imagini pentru CR MM3.xT și placa de imagini pentru detectorul CR HM5.x trebuie curățate mai des: cel puțin o dată pe săptămână sau după fiecare 200 de cicluri (oricare situație survine prima).

## Produsele de curățare permise?

---

- Plăcile de imagini pentru CR MD4.xR și CR HD5.x trebuie curățate numai cu AGFA CR Phosphor Plate Cleaner și o lavetă din celuloză care nu lasă scame sau cu șervețele Polynit.
- Pentru a curăța placa de imagini pentru CR MM3.xR și CR HM5.x, folosiți numai substanța de curățare AGFA CR Phosphor Plate Cleaner și șervețele Polynit.



**Avertisment:** Substanța de curățare Agfa CR Phosphor Plate Cleaner și șervețelele Polynit pot fi folosite numai pentru plăcile de imagini pentru CR MM3.xR al căror număr de lot începe cu litera „C” sau cu litere următoare. Pentru curățarea plăcilor de imagini pentru CR MM3.xR al căror cod începe cu litera „B”, folosiți exclusiv șervețelele PROSAT special concepute pentru mamografie, achiziționate de la Agfa sau de la un distribuitor autorizat.

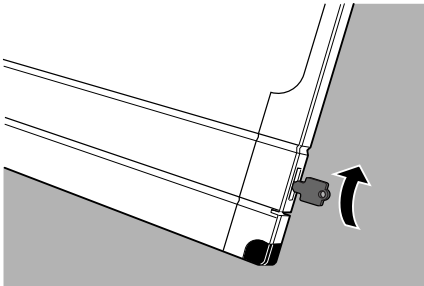


*Observație:* Pentru curățarea mediilor mixte, cu plăci CR MM3.xR vechi și noi, se recomandă folosirea exclusiv a șervețelelor PROSAT achiziționate de la Agfa sau de la un distribuitor autorizat.

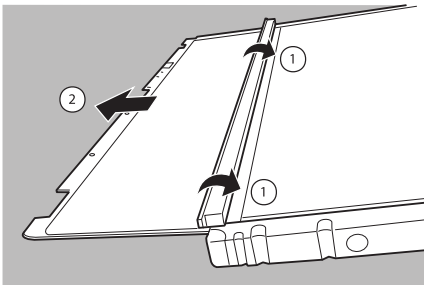
## Cum trebuie curățată placa de imagini?

Pentru a curăța placa de imagini:

1. Introduceți o cheie sau un instrument de scris în dispozitivul de blocare a casetei pentru a deschide obturatorul.

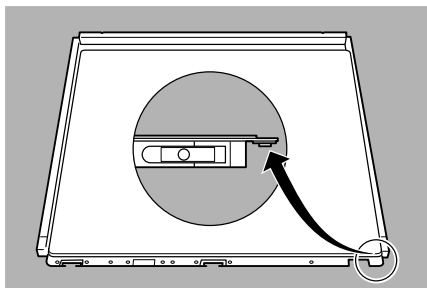


2. Scoateți cheia sau instrumentul de scris.
3. Întoarceți caseta, astfel încât partea de culoare neagră, orientată către tubul de radiografiere, să ajungă sus.
4. Țineți obturatorul cu ambele degete mari și lăsați placa de imagini să alunece ușor pe masă.



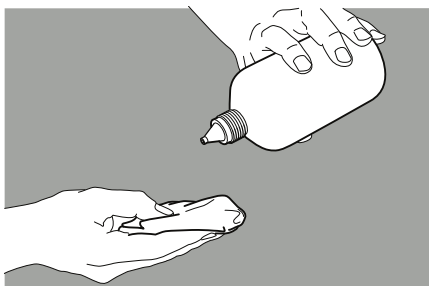
5. Așezați placa pe partea cu tubul de radiografiere al casetei goale, după cum se arată în imaginea de mai jos.

Prin așezarea plăcii pe casetă astfel încât urechile să nu atingă marginea casetei, se evită îndoirea plăcii de imagini.



#### 6. Curățați placa de imagini astfel:

- Ștergeți ușor și uniform **suprafața plăcii de imagini** cu un șervețel adecvat sau cu laveta umezită cu soluția de curățare.

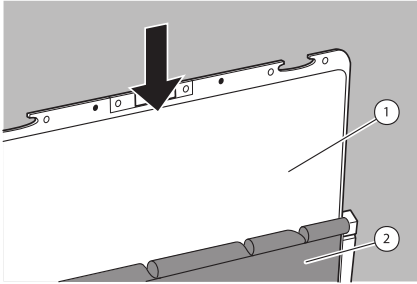


**Avertisment:** Dacă folosiți CR Phosphor Plate Cleaner, nu turnați substanța direct pe placa de imagini.

- Lăsați **suprafața plăcii de imagini** să se usuce timp de aproximativ 10 minute, pentru a permite evaporarea solvenților.
- După ce suprafața plăcii de imagini s-a uscat (după aproximativ 10 minute), verificați din nou dacă există particule de material și alte impurități înainte de a așeza placa de imagini în casetă.

#### 7. Puneți placa de imagini la loc în casetă.

Verificați dacă partea albă din fosfor este orientată către partea de culoare neagră a casetei, orientată către tubul de radiografiere, și dacă obturatorul zgârie cumva placa de imagini.



1. Partea albă din fosfor
2. Partea cu tub negru a casetei



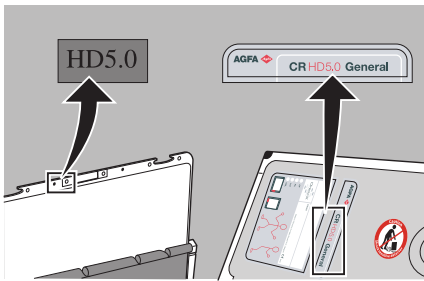
**Avertisment:** Împingeți ușor placa de imagini. Nu o lăsați să alunece de sus în casetă! Partea din fosfor se poate deteriora.

8. Atunci când placa de imagini este complet introdusă în casetă, închideți obturatorul.

Pentru a închide cu ușurință obturatorul, introduceți o cheie sau un instrument de scris în dispozitivul de blocare a casetei în timp ce închideți obturatorul. Odată închis, scoateți cheia sau instrumentul de scris.



*Observație: Verificați dacă ați introdus placa adecvată în caseta corectă. Eticheta de pe placă trebuie să corespundă cu cea de pe casetă.*



*Observație: După ce ați curățat placa de imagini, ștergeți-o înainte de a o utiliza.*