

**Καθαρισμός της
ακτινογραφικής πλάκας του
CR HD5.0, CR MD4.0R, CR
HM5.0 και CR MM3.0R**

Καθαρισμός της ακτινογραφικής πλάκας



Προειδοποίηση: Να έχετε υπόψη σας ότι η ακτινογραφική πλάκα των ανιχνευτών CR HD5.x και CR HM5.x είναι ένα πολύ ακριβό εξάρτημα και, κατά συνέπεια, χρειάζεται επιπλέον προσοχή!



Προειδοποίηση: Μην τοποθετείτε την ακτινογραφική πλάκα με την πλευρά φωσφόρου προς τα κάτω!



Προειδοποίηση: Για να αποφύγετε οποιαδήποτε παραμόρφωση, αποθηκεύετε πάντοτε την ακτινογραφική πλάκα οριζοντίως πάνω σε επίπεδη επιφάνεια.

Θέματα:

- *Πότε χρειάζεται καθαρισμός της ακτινογραφικής πλάκας;*
- *Επιτρεπόμενα προϊόντα καθαρισμού;*
- *Πώς να καθαρίζω την ακτινογραφική πλάκα;*

Πότε χρειάζεται καθαρισμός της ακτινογραφικής πλάκας;

Η εσωτερική επένδυση των ανιχνευτών CR είναι από τσόχινο πανί. Αυτό εξασφαλίζει υψηλό βαθμό προστασίας από την ηλεκτροστατική φόρτιση και τη συγκέντρωση σκόνης στις ακτινογραφικές πλάκες. Ωστόσο, συνιστάται να καθαρίζετε τις ακτινογραφικές πλάκες των ανιχνευτών CR HD5.x και των πλακών και κασετών CR MD 4.xR μία φορά το τρίμηνο, με την παρακάτω διαδικασία.

Για την ακτινογραφική πλάκα CR MM3.xR και η ακτινογραφική πλάκα ενός ανιχνευτή CR HM5.x Mammο απαιτεί πιο τακτικό καθαρισμό: τουλάχιστον μία φορά την εβδομάδα ή μετά από 200 κύκλους (όποιο συμβεί πρώτο).

Επιτρεπόμενα προϊόντα καθαρισμού;

- Για τις ακτινογραφικές πλάκες CR MD4.xR και CR HD5.x χρησιμοποιείτε μόνο AGFA CR Phosphor Plate Cleaner και ένα μαλακό πανί κυτταρίνης που δεν αφήνει χνούδι ή μαντιλάκια Polynit για να καθαρίζετε την ακτινογραφική πλάκα.

- Για τις ακτινογραφικές πλάκες CR MM3.xR και CR HM5.x, χρησιμοποιήστε μόνο καθαριστικό AGFA CR Phosphor Plate Cleaner και μαντιλάκια Polynit για να καθαρίσετε την πλάκα.



Προειδοποίηση: Επιτρέπεται να χρησιμοποιείτε Agfa CR Phosphor Plate Cleaner και μαντιλάκια Polynit για CR MM3.xR σε ακτινογραφικές πλάκες με κωδικό δέσμης που αρχίζει από το γράμμα "C" και μετά. Για ακτινογραφικές πλάκες CR MM3.xR με κωδικό δέσμης που αρχίζει με το γράμμα "B" ή έναν αριθμό, χρησιμοποιείτε μόνο τα ειδικά μαντιλάκια μαστογραφίας PROSAT που έχετε αγοράσει από την Agfa ή από εξουσιοδοτημένο αντιπρόσωπο της Agfa για να καθαρίσετε την πλάκα.

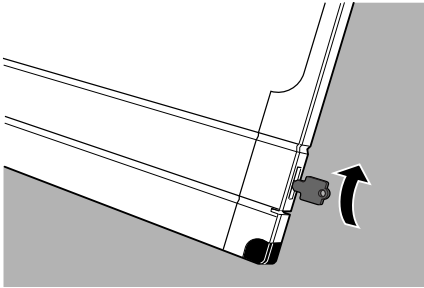


Σημείωση: Σε ένα μικτό περιβάλλον από παλιές και νέες πλάκες CR MM3.xR, συνιστάται να χρησιμοποιείτε μόνο μαντιλάκια PROSAT που έχετε αγοράσει από την Agfa ή από εξουσιοδοτημένο αντιπρόσωπο της Agfa για να καθαρίσετε τις πλάκες.

Πώς να καθαρίζω την ακτινογραφική πλάκα;

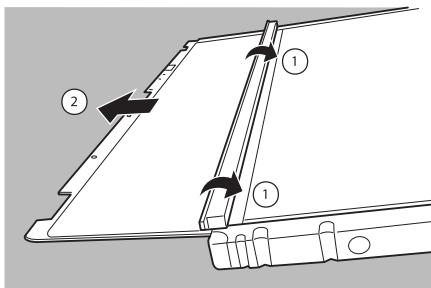
Για να καθαρίσετε την ακτινογραφική πλάκα:

1. Εισαγάγετε ένα κλειδί ή ένα στυλό στην υποδοχή ασφάλισης της κασέτας για να ανοίξετε το κλείστρο.



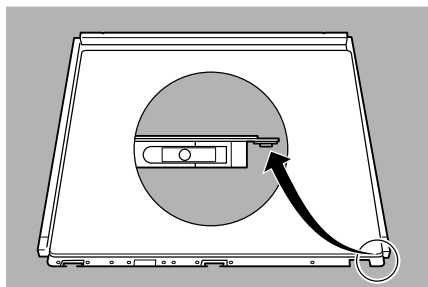
2. Αφαιρέστε το κλειδί ή το στυλό.
3. Γυρίστε την κασέτα από την άλλη πλευρά, ώστε η μαύρη πλευρά λυχνίας να βρίσκεται από πάνω.
4. Κρατήστε προς τα πίσω το κλείστρο και με τους δύο αντίχειρες και αφήστε προσεκτικά την ακτινογραφική πλάκα να ολισθήσει στο τραπέζι.

4 | Καθαρισμός της ακτινογραφικής πλάκας του CR HD5.0, CR MD4.0R, CR HM5.0 και CR MM3.0R | Καθαρισμός της ακτινογραφικής πλάκας



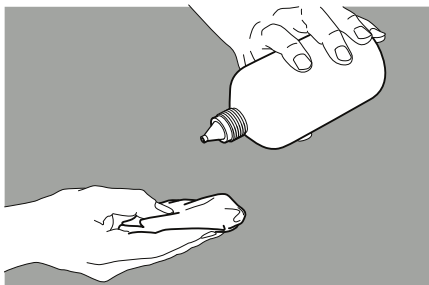
5. Τοποθετήστε την ακτινογραφική πλάκα επάνω στη μαύρη πλευρά λυχνίας της κασέτας, όπως φαίνεται στην εικόνα που ακολουθεί.

Αν τοποθετήσετε την πλάκα στην κασέτα με τρόπο ώστε τα άγκιστρα να κρέμονται πάνω από το περιθώριο της κασέτας, αποφεύγετε το λύγισμα της ακτινογραφικής πλάκας.



6. Καθαρίστε την ακτινογραφική πλάκα με τον ακόλουθο τρόπο:

- Πάρτε ένα κατάλληλο μαντιλάκι ή υγράνετε το πανί με καθαριστικό και σκουπίστε την **επιφάνεια της ακτινογραφικής πλάκας** απαλά και ομοιόμορφα.



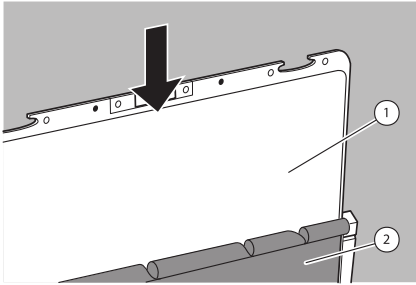
Προειδοποίηση: Αν χρησιμοποιήσετε CR Phosphor Plate Cleaner, μην το χύνετε απευθείας επάνω στην ακτινογραφική πλάκα.

- Αφήστε την **επιφάνεια της ακτινογραφικής πλάκας** να στεγνώσει για 10 λεπτά περίπου, ώστε να εξατμιστούν οι διαλύτες.

- Όταν η επιφάνεια της ακτινογραφικής πλάκας έχει στεγνώσει (μετά από περίπου 10 λεπτά), ελέγξτε ακόμη μια φορά εάν υπάρχουν σωματίδια υλικού ή άλλες ακαθαρσίες πριν τοποθετήσετε την ακτινογραφική πλάκα μέσα στην κασέτα.

7. Τοποθετήστε την ακτινογραφική πλάκα πίσω στην κασέτα.

Βεβαιωθείτε ότι η πλευρά λευκού φωσφόρου είναι στραμμένη προς στη μαύρη πλευρά λυχνίας της κασέτας και ότι το κλείστρο δεν γρατζουνάει την ακτινογραφική πλάκα.



1. Πλευρά λευκού φωσφόρου
2. Μαύρη πλευρά λυχνίας της κασέτας



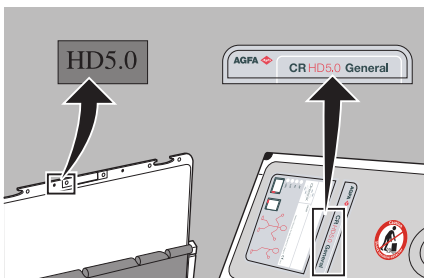
Προειδοποίηση: Βεβαιωθείτε ότι έχει γλιστρήσει προσεκτικά μέσα στην ακτινογραφική πλάκα. Μην αφήσετε την πλάκα να πέσει κάθετα μέσα στην κασέτα! Μπορεί να προκληθεί ζημιά στον φώσφορο.

8. Όταν η ακτινογραφική πλάκα έχει εισαχθεί πλήρως στην κασέτα, κλείστε το κλείστρο.

Για να κλείσετε το κλείστρο με ευκολία, εισαγάγετε ένα κλειδί ή ένα μολύβι στο κλειδώμα της κασέτας καθώς κλείνετε το κλείστρο. Όταν το κλείσετε, αφαιρέστε το κλειδί ή το στυλό.



Σημείωση: Βεβαιωθείτε ότι θα τοποθετήσετε τη σωστή ακτινογραφική πλάκα μέσα στη σωστή κασέτα. Η ετικέτα στην ακτινογραφική πλάκα πρέπει να αντιστοιχεί με την ετικέτα στην κασέτα.



6 | Καθαρισμός της ακτινογραφικής πλάκας του CR HD5.0, CR MD4.0R, CR HM5.0 και CR MM3.0R |
Καθαρισμός της ακτινογραφικής πλάκας



Σημείωση: Μετά τον καθαρισμό, είναι απαραίτητο να διαγραφεί η ακτινογραφική πλάκα πριν χρησιμοποιηθεί.